



ประกาศเทศบาลตำบลหนองหงส์
เรื่อง แผนพัฒนาพนักงานเทศบาล ประจำปีงบประมาณ พ.ศ. ๒๕๖๗ - ๒๕๖๙

ประกาศคณะกรรมการพนักงานเทศบาลจังหวัดบุรีรัมย์ เรื่อง หลักเกณฑ์และเงื่อนไขเกี่ยวกับการบริหารงานบุคคลของเทศบาล ลงวันที่ ๒๗ พฤศจิกายน ๒๕๕๕ และที่แก้ไขเพิ่มเติมถึงฉบับปัจจุบัน กำหนดให้เทศบาล จัดทำแผนพัฒนาพนักงานเทศบาล เพื่อเป็นกรอบกำหนดทิศทางการพัฒนา พนักงานเทศบาล ลูกจ้างประจำ และพนักงานจ้างในสังกัด ในห้วงระยะเวลา ๓ ปี ประกอบกับแผนพัฒนาพนักงานเทศบาล ประจำปีงบประมาณ พ.ศ. ๒๕๖๔ - ๒๕๖๖ ของเทศบาลตำบลหนองหงส์จะสิ้นสุดลงในวันที่ ๓๐ กันยายน ๒๕๖๖ นี้

เพื่อให้การบริหารงานบุคคลของเทศบาลเป็นไปด้วยความเรียบร้อย และเทศบาลตำบลหนองหงส์ มีแผนพัฒนาพนักงานเทศบาล ใช้ในการพัฒนาบุคลากรอย่างต่อเนื่อง จึงอาศัยอำนาจตามความนัยมาตรา ๑๕ และ ๒๓ วรรคท้าย แห่งพระราชบัญญัติระเบียบบริหารงานบุคคลส่วนท้องถิ่น พ.ศ. ๒๕๔๒ และมติคณะกรรมการพนักงานเทศบาลจังหวัดบุรีรัมย์ ในการประชุมครั้งที่ ๙/๒๕๖๖ เมื่อวันที่ ๒๖ กันยายน ๒๕๖๖ จึงประกาศใช้แผนพัฒนาพนักงานเทศบาล ของเทศบาลตำบลหนองหงส์ ดังนี้

๑. ประกาศฉบับนี้เรียกว่า ประกาศเทศบาลตำบลหนองหงส์ เรื่อง แผนพัฒนาพนักงานเทศบาล ประจำปีงบประมาณ พ.ศ. ๒๕๖๗ - ๒๕๖๙

๒. ประกาศฉบับนี้มีผลบังคับใช้ตั้งแต่วันที่ ๑ ตุลาคม ๒๕๖๖ เป็นต้นไป

ประกาศ ณ วันที่ ๒๕ กันยายน พ.ศ. ๒๕๖๖

(นายอมรศักดิ์ ตั้งบริพัตรสกุล)
นายกเทศมนตรีตำบลหนองหงส์

-ฉบับเทศบาล-



**แผนพัฒนา
พนักงานเทศบาล ๓ ปี**

**ประจำปีงบประมาณ
พ.ศ. ๒๕๖๗ - ๒๕๖๙**

เทศบาลตำบลหนองหงส์
งานกาจรเจ้าหน้าที สำนักปลัดเทศบาล

โทร ๐ ๔๔๖๖ ๙๐๙๘

-ฉบับเทศบาล-

คำนำ

การจัดทำแผนการพัฒนาพนักงานเทศบาลของเทศบาลตำบลหนองหงส์ นั้นได้คำนึงถึงภารกิจ อำนาจหน้าที่ตามกฎหมายที่เกี่ยวข้องทั้งนี้เพื่อพัฒนาให้บุคลากรรู้ระเบียบแบบแผนของทางราชการหลักและวิธีปฏิบัติราชการบทบาทและหน้าที่ของตนเองในระบบประชาธิปไตยอันมีพระมหากษัตริย์ทรงเป็นประมุขและแนวทางปฏิบัติตนเพื่อเป็นพนักงานเทศบาลที่ดีโดยได้กำหนดหลักสูตรการพัฒนาสำหรับบุคลากรแต่ละตำแหน่งให้ได้รับการพัฒนาในหลายมิติทั้งในด้านความรู้พื้นฐานในการปฏิบัติราชการด้านการพัฒนาเกี่ยวกับงานในหน้าที่รับผิดชอบด้านความรู้และทักษะเฉพาะของงานในแต่ละตำแหน่งด้านการบริหารและด้านคุณธรรมและจริยธรรม เพื่อพัฒนาศักยภาพของบุคลากรให้สอดคล้องกับบทบาทและภารกิจของเทศบาลตำบลหนองหงส์ต่อไป

เทศบาลตำบลหนองหงส์
อำเภอหนองหงส์ จังหวัดบุรีรัมย์



สารบัญ

| | หน้า |
|---|------|
| ส่วนที่ ๑ หลักการและเหตุผล | ๑ |
| ๑.๑ หลักการและเหตุผล | ๑ |
| ๑.๒ วัตถุประสงค์ | ๒ |
| ๑.๓ ขอบเขตและแนวทางในการจัดทำแผนการพัฒนาบุคลากร | ๒ |
| ส่วนที่ ๒ การวิเคราะห์สถานการณ์พัฒนาบุคลากร | ๔ |
| ๒.๑ ภารกิจ อำนาจหน้าที่ของเทศบาล | ๔ |
| ๒.๒ ภารกิจหลักและภารกิจรองที่เทศบาลจะดำเนินการ | ๕ |
| ๒.๓ การวิเคราะห์ความต้องการพัฒนาของบุคลากร | ๕ |
| ๒.๔ การวิเคราะห์สภาพแวดล้อม | ๖ |
| - วิเคราะห์ปัจจัยภายใน ภายนอก โอกาส และข้อจำกัด (SWOT) | ๗ |
| ในการจัดทำแผนพัฒนาบุคลากรของเทศบาลตำบลหนองหงส์ | |
| ๒.๕ โครงสร้างการบริหารงานฝ่ายประจำ ของเทศบาลตำบลหนองหงส์ | ๙ |
| ๒.๖ กรอบอัตรากำลัง ๓ ปี ของเทศบาล | ๑๒ |
| ๒.๗ การจำแนกระดับคุณวุฒิทางการศึกษาของบุคลากร | ๑๕ |
| ๒.๘ สายงานของพนักงานส่วนท้องถิ่นของเทศบาล | ๑๕ |
| ๒.๙ โครงสร้างอายุข้าราชการหรือพนักงานส่วนท้องถิ่น จำแนกตามประเภทตำแหน่ง | ๒๐ |
| ๒.๑๐ การสูญเสียกำลังคนจากการเกษียณอายุในระยะ ๓ ปี | ๒๐ |
| ส่วนที่ ๓ หลักสูตรพัฒนาบุคลากร | ๒๑ |
| ๓.๑ เป้าหมายของการพัฒนา | ๒๑ |
| ๓.๒ หลักสูตรการพัฒนาสำหรับข้าราชการและพนักงานส่วนท้องถิ่น | ๒๑ |
| ๓.๓ วิธีการพัฒนาบุคลากรของเทศบาล | ๒๒ |
| ๓.๔ การพัฒนาความรู้ให้กับบุคลากรของเทศบาล | ๒๔ |
| ๓.๕ ประกาศคุณธรรมจรรยาของพนักงานส่วนท้องถิ่น ลูกจ้าง และพนักงาน | ๒๔ |
| - การจัดทำแผนพัฒนาพนักงานเทศบาลรายบุคคล | ๒๕ |
| - การวิเคราะห์สภาพปัญหา ความต้องการในการพัฒนาพนักงานเทศบาลรายบุคคล | ๒๗ |
| - แผนภูมิแสดงการเสนอความต้องการพัฒนารายบุคคล เทศบาลตำบลหนองหงส์ | ๒๘ |
| - ขั้นตอนการขอรับฝึกอบรมรายบุคคล | ๒๙ |
| - แผนพัฒนาพนักงานเทศบาลรายบุคคล (IDP) | ๓๐ |
| ส่วนที่ ๔ ยุทธศาสตร์การพัฒนาบุคลากร | ๔๕ |
| ๔.๑ วิสัยทัศน์ (Vision) | ๔๕ |
| ๔.๒ พันธกิจด้านการพัฒนาทรัพยากรบุคคล (Mission) | ๔๕ |
| ๔.๓ ค่านิยม | ๔๕ |



| | |
|---|----|
| ๔.๔ เป้าประสงค์ | ๔๕ |
| - ยุทธศาสตร์การพัฒนาศูนย์ ความสอดคล้องของยุทธศาสตร์การพัฒนาท้องถิ่น | ๔๖ |
| - กลยุทธ์ที่ใช้ในการพัฒนาศูนย์ ที่สอดคล้องกับค่านิยม | ๔๗ |
| - รายละเอียดโครงการ/กิจกรรมการพัฒนางานเทศบาล เทศบาลตำบลหนองหงส์ | ๔๘ |
| - โครงการ งาน กิจกรรม ที่ประมาณการ ค่าใช้จ่ายในการพัฒนางานเทศบาล | ๕๕ |
| ส่วนที่ ๕ การติดตามประเมินผลการพัฒนาศูนย์ | ๕๗ |
| ๕.๑ ความรับผิดชอบ | ๕๗ |
| ๕.๒ การติดตามและประเมินผล | ๕๗ |
| ๕.๓ บทสรุป | ๕๘ |
| | |
| ภาคผนวก ๑ | |
| ๑. ประกาศใช้แผนพัฒนางานเทศบาล | |
| ๒. ประกาศนโยบายการบริหารและพัฒนาทรัพยากรบุคคลเทศบาลตำบลหนองหงส์ | |
| ๓. ลำดับขั้นตอนการจัดทำแผนพัฒนางานเทศบาล | |



ส่วนที่ ๑ หลักการและเหตุผล

๑.๑ หลักการและเหตุผล

๑. รัฐธรรมนูญแห่งราชอาณาจักรไทย มาตรา ๒๕๘ ข (๔) ได้กำหนดไว้ว่า “ให้มีการปรับปรุงและพัฒนาการบริหารงานบุคคลภาครัฐเพื่อจูงใจให้ผู้มีความรู้ความสามารถอย่างแท้จริงเข้ามาทำงานในหน่วยงานของรัฐ และสามารถเจริญก้าวหน้าได้ตามความสามารถและผลสัมฤทธิ์ของงานของแต่ละบุคคล มีความซื่อสัตย์สุจริต กล้าตัดสินใจและกระทำในสิ่งที่ถูกต้องโดยคิดถึงประโยชน์ส่วนรวมมากกว่าประโยชน์ส่วนตัว มีความคิดสร้างสรรค์และคิดค้นนวัตกรรมใหม่ ๆ เพื่อให้การปฏิบัติราชการและการบริหารราชการแผ่นดินเป็นไปอย่างมีประสิทธิภาพ และมีมาตรการคุ้มครองป้องกันบุคลากรภาครัฐจากการใช้อำนาจโดยไม่เป็นธรรมของผู้บังคับบัญชา

๒. พระราชกฤษฎีกาว่าด้วยหลักเกณฑ์และวิธีการบริหารจัดการบ้านเมืองที่ดี พ.ศ. ๒๕๔๖ กำหนดให้ส่วนราชการมีหน้าที่พัฒนาความรู้ในส่วนราชการ เพื่อให้มีลักษณะเป็นองค์กรแห่งการเรียนรู้อย่างสม่ำเสมอ โดยต้องรับรู้ข้อมูลข่าวสารและสามารถประมวลผลความรู้ในด้านต่าง ๆ เพื่อนำมาประยุกต์ใช้ในการปฏิบัติราชการได้อย่างถูกต้อง รวดเร็วและเหมาะสมต่อสถานการณ์ รวมทั้งต้องส่งเสริมและพัฒนาความรู้ความสามารถ สร้างวิสัยทัศน์และปรับเปลี่ยนทัศนคติของข้าราชการในสังกัดให้เป็นบุคลากรที่มีประสิทธิภาพและมีการเรียนรู้ร่วมกัน ทั้งนี้ เพื่อประโยชน์ในการปฏิบัติราชการของส่วนราชการให้สอดคล้องกับการบริหารราชการให้เกิดผลสัมฤทธิ์

๓. ตามประกาศหลักเกณฑ์การจัดทำแผนแม่บทการพัฒนาข้าราชการหรือพนักงานส่วนท้องถิ่น และประกาศคณะกรรมการข้าราชการหรือพนักงานส่วนท้องถิ่น เรื่อง หลักเกณฑ์และเงื่อนไขเกี่ยวกับการบริหารงานบุคคลของเทศบาล หมวดที่ ๑๒ ส่วนที่ ๓ การพัฒนาข้าราชการหรือพนักงานส่วนท้องถิ่น กำหนดให้เทศบาล มีการพัฒนาผู้ได้รับการบรรจุเข้ารับราชการเป็นข้าราชการหรือพนักงานส่วนท้องถิ่นก่อนมอบหมายหน้าที่ให้ปฏิบัติเพื่อให้รู้ระเบียบแบบแผนของทางราชการ หลักและวิธีปฏิบัติราชการ บทบาท และหน้าที่ของข้าราชการหรือพนักงานส่วนท้องถิ่น ในระบอบประชาธิปไตยอันมีพระมหากษัตริย์ทรงเป็นประมุข และแนวทางปฏิบัติตนเพื่อเป็นข้าราชการหรือพนักงานส่วนท้องถิ่นที่ดี โดยเทศบาล ต้องดำเนินการพัฒนาให้ครบถ้วน ตามหลักสูตรที่คณะกรรมการข้าราชการหรือพนักงานส่วนท้องถิ่นกำหนด และกำหนดให้เทศบาล จัดทำแผนการพัฒนาบุคลากร เพื่อเพิ่มพูนความรู้ ทักษะ ทัศนคติที่ดี คุณธรรมและจริยธรรม อันจะทำให้ปฏิบัติหน้าที่ราชการในตำแหน่งนั้นได้อย่างมีประสิทธิภาพ ในการจัดทำแผนการพัฒนาข้าราชการหรือพนักงานส่วนท้องถิ่น ต้องกำหนดตามกรอบของแผนพัฒนาที่คณะกรรมการกลางข้าราชการหรือพนักงานส่วนท้องถิ่น กำหนด โดยให้กำหนดเป็นแผนการพัฒนาบุคลากรของเทศบาล มีระยะเวลา ๓ ปี ตามกรอบของแผนอัตรากำลังของเทศบาล นั้น

๔. สถานการณ์การเปลี่ยนแปลง ภายใต้กระแสแห่งการปฏิรูประบบราชการ และการเปลี่ยนแปลงด้านเทคโนโลยี การบริหารจัดการยุคใหม่ ผู้นำหรือผู้บริหารองค์กรต่าง ๆ ต้องมีความตื่นตัวและเกิดความพยายามปรับตัวในรูปแบบต่าง ๆ โดยเฉพาะการเร่งรัดพัฒนาทรัพยากรมนุษย์และองค์กร การปรับเปลี่ยนวิธีคิด วิธีการทำงาน เพื่อแสวงหารูปแบบใหม่ ๆ และนำระบบมาตรฐานในระดับต่าง ๆ มาพัฒนาองค์กรซึ่งนำไปสู่แนวทางการพัฒนาระบบบริหารความรู้ภายในองค์กร เพื่อให้องค์กรสามารถใช้และพัฒนาความรู้ที่มีอยู่ภายในองค์กรได้อย่างมีประสิทธิภาพและปรับเปลี่ยนวิทยาการความรู้ใหม่มาใช้กับองค์กรได้อย่างเหมาะสม



เพื่อให้สอดคล้องกับแนวทางดังกล่าวเทศบาล จึงได้จัดทำแผนการพัฒนาบุคลากรเทศบาล ๓ ปี ประจำปีงบประมาณ พ.ศ. ๒๕๖๗ - ๒๕๖๙ ขึ้น เพื่อใช้เป็นแนวทางในการพัฒนาพนักงานเทศบาล พนักงานครูและบุคลากรทางการศึกษา ลูกจ้างประจำ และพนักงานจ้าง เป็นเครื่องมือในการบริหารงานบุคคล อีกทั้งยังเป็นการพัฒนาเพื่อเพิ่มพูนความรู้ ทักษะ ทักษะที่ดี คุณธรรม จริยธรรมของบุคลากรเทศบาลตำบลหนองหงส์ อำเภอหนองหงส์ จังหวัดบุรีรัมย์ ในการปฏิบัติราชการและตอบสนองความต้องการของประชาชนได้อย่างมีประสิทธิภาพและประสิทธิผล

๑.๒ วัตถุประสงค์

๑. เพื่อให้เทศบาลมีการพัฒนาบุคลากรของเทศบาลเป็นไปตามหลักสูตรมาตรฐานกำหนดตำแหน่งและตามที่ ก.ท. กำหนด

๒. เพื่อให้เทศบาล มีเครื่องมือในการส่งเสริมให้บุคลากรเทศบาล มีรอบความรู้ ทักษะ และสมรรถนะ ที่เหมาะสมในการปฏิบัติงาน ตามมาตรฐานที่คณะกรรมการพนักงานส่วนท้องถิ่น

๓. เพื่อให้ข้าราชการหรือพนักงานส่วนท้องถิ่น มีการบริหารการเรียนรู้และพัฒนาตนเอง โดยการประเมินและวางแผนการพัฒนาของตนเองอย่างต่อเนื่อง เพื่อให้สามารถทำงานได้อย่างมีประสิทธิภาพในบริบทที่เปลี่ยนแปลงอย่างรวดเร็ว

๔. เพื่อให้บุคลากรท้องถิ่นมีความรู้ทั้งในด้านพื้นฐานในการปฏิบัติราชการ ด้านการพัฒนาเกี่ยวกับงานในหน้าที่ ด้านความรู้ความสามารถและทักษะของงานแต่ละตำแหน่ง ด้านการบริหารและด้านคุณธรรมและจริยธรรม

๕. เพื่อให้เทศบาล สร้างองค์กรแห่งการเรียนรู้ ที่เอื้อให้บุคลากรเกิดการเรียนรู้และการพัฒนาอย่างต่อเนื่อง เพื่อพัฒนาและปรับปรุงการปฏิบัติราชการ สร้างสรรค์นวัตกรรมทั้งผลิตผลและการให้บริการ เพื่อเพิ่มประสิทธิภาพและประสิทธิผลในการบรรลุเป้าหมายตามภารกิจหน้าที่

๑.๓ ขอบเขตและแนวทางในการจัดทำแผนการพัฒนาบุคลากร

๑. การกำหนดหลักสูตร การพัฒนาหลักสูตร วิธีการพัฒนา ระยะเวลาและงบประมาณ ในการพัฒนา พนักงานเทศบาล พนักงานครูและบุคลากรทางการศึกษา ลูกจ้างประจำ และพนักงานจ้าง ให้มีความสอดคล้องกับตำแหน่งและระดับตำแหน่งในแต่ละสายงาน ที่ดำรงอยู่ตามกรอบแผนพัฒนาบุคลากร ๓ ปี

๒. ให้บุคลากรของเทศบาล ต้องได้รับการพัฒนาความรู้ ความสามารถในหลักสูตรใดหลักสูตรหนึ่ง หรือหลายหลักสูตรอย่างน้อยปีละ ๑ ครั้ง หรือตามที่ผู้บริหารท้องถิ่นเห็นสมควร ได้แก่

๒.๑ หลักสูตรความรู้พื้นฐานในการปฏิบัติราชการ

๒.๒ หลักสูตรการพัฒนาเกี่ยวกับงานในหน้าที่รับผิดชอบ

๒.๓ หลักสูตรความรู้ และทักษะเฉพาะของงานในแต่ละตำแหน่งตามมาตรฐานกำหนด

ตำแหน่ง

๒.๔ หลักสูตรด้านการบริหาร

๒.๕ หลักสูตรด้านคุณธรรมและจริยธรรม

๓. วิธีการพัฒนาบุคลากร ให้เทศบาลเป็นหน่วยดำเนินการเอง หรือดำเนินการร่วมกับ ก.ท. หรือ ก.ท.จังหวัด หรือหน่วยงานอื่น โดยวิธีการพัฒนาวิธีใดวิธีหนึ่งหรือหลายวิธีก็ได้ตามความจำเป็นและความเหมาะสม ได้แก่

๓.๑ การปฐมนิเทศ

๓.๒ การฝึกอบรม

๓.๓ การศึกษาหรือดูงาน



๓.๔ การประชุม การประชุมเชิงปฏิบัติการ หรือการสัมมนา

๓.๕ การสอนงาน การให้คำปรึกษาหรือวิธีการอื่นที่เหมาะสม

๓.๖ การเรียนรู้ผ่านระบบสื่ออิเล็กทรอนิกส์ (e-Learning)

๔. งบประมาณในการดำเนินการพัฒนาให้เทศบาล ต้องจัดสรรงบประมาณสำหรับการพัฒนาบุคลากรตามแผนการพัฒนาบุคลากรอย่างชัดเจนแน่นอน โดยคำนึงถึงความประหยัดคุ้มค่า เพื่อให้การพัฒนาบุคลากรเป็นไปอย่างมีประสิทธิภาพและประสิทธิผล

๕. การติดตามประเมินผล ให้เทศบาลกำหนดการติดตามประเมินผลการพัฒนาบุคลากรให้สอดคล้องกับทักษะ ความรู้ และสมรรถนะของข้าราชการหรือพนักงานส่วนท้องถิ่นให้บรรลุผลสัมฤทธิ์ตามแผนพัฒนาบุคลากร และเพื่อให้เป็นประโยชน์ในการวางแผนอัตรากำลัง การวางแผนบริหารบุคลากร การวางแผนเส้นทางความก้าวหน้าของบุคลากรซึ่งมีความสำคัญและจำเป็นในการพัฒนาเทศบาลและการวางแผนพัฒนาบุคลากรเทศบาล ๓ ปีถัดไป



ส่วนที่ ๒ การวิเคราะห์สถานการณ์พัฒนาบุคลากร

๒.๑ ภารกิจ อำนาจหน้าที่ของเทศบาล

| ภารกิจ |
|--|
| <p>๑. ด้านโครงสร้างพื้นฐาน มีภารกิจที่เกี่ยวข้อง ดังนี้</p> <p>(๑) การจัดให้มีและบำรุงรักษาทางบกทางน้ำ และทางระบายน้ำ (มาตรา ๑๖ (๒) มาตรา ๕๐(๒))</p> <p>(๒) การสาธารณสุขโรคและการก่อสร้างอื่น ๆ (มาตรา ๑๖ (๔))</p> <p>(๓) การสาธารณสุขการ (มาตรา ๑๖ (๕))</p> <p>(๔) การควบคุมอาคาร (มาตรา ๑๖ (๒๘))</p> <p>(๕) การผังเมือง (มาตรา ๑๖ (๒๕))</p> <p>(๖) ให้มีน้ำสะอาดหรือการประปา (มาตรา ๕๑ (๑))</p> <p>(๗) ให้มีและบำรุงการไฟฟ้าหรือแสงสว่างโดยวิธีอื่น (มาตรา ๕๑ (๗))</p> <p>(๘) การขนส่งและการวิศวกรรมจราจร (มาตรา ๑๖ (๒๖))</p> <p>(๙) การจัดให้มีและควบคุมตลาด ท่าเทียบเรือ ท่าข้าม และที่จอดรถ (มาตรา ๑๖(๓) (มาตรา ๕๑(๓))</p> |
| <p>๒. ด้านส่งเสริมคุณภาพชีวิต มีภารกิจที่เกี่ยวข้อง ดังนี้</p> <p>(๑) การจัดการศึกษา (มาตรา ๑๖ (๙) (มาตรา ๕๐ (๖))</p> <p>(๒) การส่งเสริมกีฬา (มาตรา ๑๖ (๑๔))</p> <p>(๓) การสาธารณสุข การอนามัยครอบครัว และการรักษาพยาบาล (มาตรา ๑๖ (๑๙) (มาตรา ๕๐(๔))</p> <p>(๔) การสังคมสงเคราะห์ และการพัฒนาคุณภาพชีวิตเด็ก สตรี คนชรา และผู้ด้อยโอกาส (มาตรา ๑๖)</p> <p>(๕) การจัดให้มีและควบคุมสุสานและฌาปนสถาน (มาตรา ๑๖ (๒๐) (มาตรา ๕๑ (๔))</p> <p>(๖) ให้มีและบำรุงสถานที่ทำการพิทักษ์รักษาคนเจ็บไข้ (มาตรา ๕๑ (๖))</p> <p>(๗) การควบคุมการเลี้ยงสัตว์ (มาตรา ๑๖ (๒๑))</p> <p>(๘) การจัดให้มีและควบคุมการฆ่าสัตว์ (มาตรา ๑๖ (๒๒))</p> |
| <p>๓. ด้านการจัดระเบียบชุมชน สังคม และการรักษาความสงบเรียบร้อย มีภารกิจที่เกี่ยวข้อง ดังนี้</p> <p>(๑) การรักษาความสงบเรียบร้อยของประชาชน (มาตรา ๕๐ (๑))</p> <p>(๒) การรักษาความปลอดภัย ความเป็นระเบียบเรียบร้อย และการอนามัยโรงมหรสพและ สาธารณสถานอื่น ๆ (มาตรา ๑๖ (๒๓))</p> <p>(๓) การปรับปรุงแหล่งชุมชนแออัด และการจัดการเกี่ยวกับที่อยู่อาศัย (มาตรา ๑๖ (๑๒))</p> <p>(๔) การรักษาความสะอาด และความเป็นระเบียบเรียบร้อยของบ้านเมือง (มาตรา ๑๖ (๑๗))</p> <p>(๕) การรักษาความสงบเรียบร้อย การส่งเสริมและสนับสนุนการป้องกันและรักษาความปลอดภัยในชีวิตและทรัพย์สิน (มาตรา ๑๖ (๓๐))</p> <p>(๖) การป้องกันและบรรเทาสาธารณภัย (มาตรา ๑๖ (๒๙))</p> |
| <p>๔. ด้านการวางแผน การส่งเสริมการลงทุน พาณิชยกรรม และการท่องเที่ยวมีภารกิจที่เกี่ยวข้อง ดังนี้</p> <p>(๑) บำรุงและส่งเสริมการทำมาหากิจของราษฎร (มาตรา ๕๑ (๕))</p> <p>(๒) การส่งเสริม การฝึก และการประกอบอาชีพ (มาตรา ๑๖ (๖))</p> <p>(๓) การพาณิชยกรรม และการส่งเสริมการลงทุน (มาตรา ๑๖ (๗) มาตรา ๕๑ (๙))</p> <p>(๔) การส่งเสริมการท่องเที่ยว (มาตรา ๑๖ (๘))</p> <p>(๕) การจัดทำแผนพัฒนาท้องถิ่นของตนเอง (มาตรา ๑๖ (๑))</p> |



| |
|---|
| <p>๕. ด้านการบริหารจัดการและการอนุรักษ์ทรัพยากรธรรมชาติและสิ่งแวดล้อม มีภารกิจที่เกี่ยวข้อง ดังนี้</p> <p>(๑) การจัดการ การบำรุงรักษาและการใช้ประโยชน์จากป่าไม้ ที่ดินทรัพยากรธรรมชาติและ สิ่งแวดล้อม (มาตรา ๑๖ (๑๔))</p> <p>(๒) การจัดทำให้มีและบำรุงรักษาสถานที่พักผ่อนหย่อนใจ (มาตรา ๑๖ (๑๓))</p> <p>(๓) การดูแลที่สาธารณะ (มาตรา ๑๖ (๒๗))</p> <p>(๔) การกำจัดขยะมูลฝอย สิ่งปฏิกูลและน้ำเสีย (มาตรา ๑๖ (๑๘) มาตรา ๕๐ (๓))</p> |
| <p>๖. ด้านการศาสนา ศิลปวัฒนธรรม จารีตประเพณี และภูมิปัญญาท้องถิ่น มีภารกิจที่เกี่ยวข้อง ดังนี้</p> <p>(๑) บำรุงศิลปะ จารีตประเพณี ภูมิปัญญาท้องถิ่น และวัฒนธรรมอันดีของท้องถิ่น (มาตรา ๕๐ (๘))</p> <p>(๒) การบำรุงรักษาศิลปะ จารีตประเพณี ภูมิปัญญาท้องถิ่น และวัฒนธรรมอันดีของท้องถิ่น (มาตรา ๑๖ (๑๑))</p> |
| <p>๗. ด้านการบริหารจัดการและการสนับสนุนการปฏิบัติการกิจของส่วนราชการและองค์กรปกครองส่วนท้องถิ่น มีภารกิจที่เกี่ยวข้อง ดังนี้</p> <p>(๑) ให้มีเครื่องใช้ในการดับเพลิง (มาตรา ๕๐ (๕))</p> <p>(๒) การส่งเสริมประชาธิปไตย ความเสมอภาค และสิทธิเสรีภาพของประชาชน(มาตรา ๑๖ (๑๕))</p> <p>(๓) การส่งเสริมการมีส่วนร่วมของราษฎรในการพัฒนาท้องถิ่น (มาตรา ๑๖ (๑๖))</p> |

๒.๒ ภารกิจหลักและภารกิจรองที่เทศบาลจะดำเนินการ

(๑) ภารกิจหลัก

๑. ด้านการปรับปรุงโครงสร้างพื้นฐาน
๒. ด้านการส่งเสริมคุณภาพชีวิต
๓. ด้านการส่งเสริมการศึกษา

(๒) ภารกิจรอง

๑. การฟื้นฟูวัฒนธรรมและส่งเสริมประเพณี
๒. การสนับสนุนและส่งเสริมศักยภาพกลุ่มอาชีพ
๓. การส่งเสริมการเกษตรและการประกอบอาชีพทางการเกษตร
๔. ด้านการวางแผนการส่งเสริมการลงทุน
๕. ด้านการอนุรักษ์ทรัพยากรธรรมชาติและสิ่งแวดล้อม
๖. ด้านการพัฒนาการเมืองและการบริหาร
๗. ด้านการจัดระเบียบชุมชนสังคมและการรักษาความสงบเรียบร้อย
๘. ด้านการป้องกันและบรรเทาสาธารณภัย

๒.๓ การวิเคราะห์ความต้องการพัฒนาของบุคลากร

(๑) ความต้องการด้านทักษะ

๑. ทักษะการบริหารโครงการ
๒. ทักษะการเขียนหนังสือราชการ
๓. ทักษะการใช้คอมพิวเตอร์
๔. ทักษะในการสื่อสาร การนำเสนอ และถ่ายทอดความรู้



(๒) ความต้องการด้านความรู้

๑. ความรู้เรื่องกฎหมาย
๒. ความรู้เรื่องจัดซื้อจัดจ้างและกฎระเบียบพัสดุ
๓. ความรู้เกี่ยวกับเทคโนโลยีสารสนเทศ
๔. ความรู้เรื่องงานธุรการและงานสารบรรณ

(๓) ความต้องการพัฒนางาน

๑. งานสาธารณสุข การเฝ้าระวังและควบคุมโรคติดต่อ
๒. งานจัดทำงบประมาณ
๓. งานช่าง
๔. งานธุรการ งานสารบรรณ

๒.๔ การวิเคราะห์สภาพแวดล้อม

การวิเคราะห์สภาพแวดล้อม (SWOT Analysis) เป็นเครื่องมือในการประเมินสถานการณ์สำหรับองค์กร ซึ่งช่วยผู้บริหารกำหนดจุดแข็งและจุดอ่อน ขององค์กร จากสภาพแวดล้อมภายใน โอกาสและอุปสรรคจากสภาพแวดล้อมภายนอก ตลอดจนผลกระทบจากปัจจัยต่าง ๆ ต่อการทำงานขององค์กร การวิเคราะห์ SWOT Analysis เป็นเครื่องมือในการวิเคราะห์สถานการณ์ เพื่อให้ผู้บริหารรู้จักจุดแข็ง จุดอ่อน โอกาส และอุปสรรคขององค์กร ซึ่งจะช่วยให้ทราบว่าองค์กรได้เดินทางมาถูกทิศและไม่หลงทาง นอกจากนี้ยังบอกได้ว่าองค์กรมีแรงขับเคลื่อนไปยังเป้าหมายได้ดีหรือไม่ มั่นใจได้อย่างไรว่าระบบการทำงานในองค์กรยังมีประสิทธิภาพอยู่ มีจุดอ่อนที่จะต้องปรับปรุงอย่างไร ซึ่งการวิเคราะห์สภาพแวดล้อม SWOT Analysis ดังนี้

๑. ปัจจัยภายใน (Internal Environment Analysis) ได้แก่**๑.๑ S มาจาก Strengths**

หมายถึง จุดเด่นหรือจุดแข็ง ซึ่งเป็นผลมาจากปัจจัยภายใน เป็นข้อดีที่เกิดจากสภาพแวดล้อมภายในองค์กร เช่น จุดแข็งด้านกำลังคน จุดแข็งด้านการเงิน จุดแข็งด้านการผลิต จุดแข็ง ด้านทรัพยากรบุคคล องค์กรจะต้องใช้ประโยชน์จากจุดแข็งในการกำหนดกลยุทธ์

๑.๒ W มาจาก Weaknesses

หมายถึง จุดด้อยหรือจุดอ่อน ซึ่งเป็นผลมาจากปัจจัยภายใน เป็น ปัญหาหรือข้อบกพร่องที่เกิดจากสภาพแวดล้อมภายในต่างๆ ขององค์กร ซึ่งองค์กรจะต้องหาวิธีในการแก้ปัญหาเหล่านั้น

๒. ปัจจัยภายนอก (External Environment Analysis) ได้แก่**๒.๑ O มาจาก Opportunities**

หมายถึง โอกาส เป็นผลจากการที่สภาพแวดล้อมภายนอกขององค์กร เอื้อประโยชน์หรือส่งเสริมการดำเนินงานขององค์กร โอกาสแตกต่างจากจุดแข็งตรงที่โอกาสนั้น เป็นผลมาจากสภาพแวดล้อมภายนอก แต่จุดแข็งนั้นเป็นผลมาจากสภาพแวดล้อมภายใน ผู้บริหารที่ดีจะต้องเสาะแสวงหาโอกาสอยู่เสมอ และใช้ประโยชน์จากโอกาสนั้น


๒.๒ T มาจาก Threats

หมายถึง อุปสรรค เป็นข้อจำกัดที่เกิดจากสภาพแวดล้อมภายนอก ซึ่งการบริหารจำเป็นต้องปรับกลยุทธ์ให้สอดคล้องและพยายามขจัดอุปสรรคต่างๆ ที่เกิดขึ้นให้ได้จริง



วิเคราะห์ปัจจัยภายใน ภายนอก โอกาส และข้อจำกัด (SWOT)
ในการจัดทำแผนพัฒนาบุคลากรของเทศบาลตำบลหนองหงส์

๑. การวิเคราะห์สภาพแวดล้อมด้านการบริหารจัดการ (Management)
๒. การวิเคราะห์สภาพแวดล้อมด้านคน (Man)
๓. การวิเคราะห์สภาพแวดล้อมด้านเงิน (Money)
๔. การวิเคราะห์สภาพแวดล้อมด้านเครื่องมืออุปกรณ์ (Machine)
๕. การวิเคราะห์สภาพแวดล้อมด้านศีลธรรม (Morality) และพฤติกรรม

| จุดแข็ง S | จุดอ่อน W | โอกาส O | ข้อจำกัด T |
|--|---|--|---|
| การวิเคราะห์สภาพแวดล้อมด้านการบริหารจัดการ (Management) | | | |
| - มีระเบียบกฎหมาย เฉพาะในการทำงาน ท้องถิ่น | - มีระบบอุปถัมภ์ใน องค์กรยากต่อการ บริหารจัดการ | - มีอิสระในการแสดง ความคิดเห็นและเปิด โอกาสให้บุคลากร มีส่วนร่วม | - ระเบียบกฎหมาย เปลี่ยนแปลงบ่อยครั้ง เกิดปัญหาในการบริหาร จัดการที่ต่อเนื่อง - ระเบียบกระทรวง มหาดไทย หนังสือ ชักซ้อม ไม่มีความ ชัดเจน ขาดแนวทางใน การดำเนินการที่ถูกต้อง |
| การวิเคราะห์สภาพแวดล้อมด้านคน (Man) | | | |
| - สามารถเปิดกรอบ อัตรากำลังตามภาระ งานที่เกิดขึ้นได้ - มีบุคลากรทาง สาธารณสุขในสังกัด สะดวกต่อการรับ บริการสาธารณสุข - ขอบเขตการทำงาน มีความชัดเจนตาม มาตรฐานกำหนด ตำแหน่ง | - บุคลากรมีความรู้ ความสามารถที่แตกต่าง กัน ทำงานแทนกันไม่ได้ - ขาดการประเมินผล การปฏิบัติงานอย่างมี ประสิทธิภาพ | - ให้บริการสาธารณสุข รวดเร็วทั่วถึง | - บุคลากรบางส่วน ได้รับการบรรจุแล้วถึง เวลาโอนกลับภูมิลำเนา |
| การวิเคราะห์สภาพแวดล้อมด้านเงิน (Money) | | | |
| - งบประมาณรายจ่าย ประจำปีมีเพียงพอต่อ การพัฒนาพนักงาน เทศบาล | งบประมาณที่ใช้ในการ พัฒนารายบุคคลได้รับ การจัดสรรน้อย | เทศบาลตำบลหนอง หงส์ สามารถให้ งบประมาณในการเข้า รับการพัฒนาทันต่อ เวลา |  |

| การวิเคราะห์สภาพแวดล้อมด้านเครื่องมืออุปกรณ์ (Machine) | | | |
|---|---|--|--|
| - มีวัสดุ ครุภัณฑ์ อาคาร สถานที่ เครื่องอำนวยความสะดวกทั่วถึง | บุคลากรยังขาดทักษะในการใช้เครื่องมือเทคโนโลยีที่มีในการทำงาน | เทคโนโลยีที่มีสามารถทำงานได้รวดเร็วและทันเวลาและเหตุการณ์ | เทคโนโลยีมีปัญหาตามสภาพอากาศและที่ตั้งทำให้ไม่สามารถทำงานได้ในเวลาเร่งด่วน |
| การวิเคราะห์สภาพแวดล้อมด้านศีลธรรม (Morality) และพฤติกรรม | | | |
| เทศบาลตำบลหนองหงส์ ตั้งงบประมาณสำหรับส่งเสริมคุณธรรมจริยธรรมทุกปี | บุคลากรหลากหลายประเภทตำแหน่ง หลากหลายคุณวุฒิ และประสบการณ์ทำให้ไม่เข้าใจในระบบคุณธรรมจริยธรรมเท่าที่ควร | - บุคลากรมีการทำงานเป็นทีมและสามัคคีกัน รับฟังความคิดเห็นซึ่งกันและกัน ยอมรับการเปลี่ยนแปลง และมีจิตสาธารณะ - บุคลากรนับถือศาสนาเดียวกัน สะดวกต่อการดำเนินกิจกรรมส่วนรวม | |



๒.๕ โครงสร้างการบริหารงานฝ่ายประจำ ของเทศบาลตำบลหนองหงส์



๙. หน่วยตรวจสอบภายใน
เลขที่ตำแหน่ง ๒๗-๒-๑๒-๓๒๐๕-๐๐๑
(ว่าง)

รองปลัดเทศบาล (นักบริหารงานท้องถิ่น ระดับต้น)
เลขที่ตำแหน่ง ๒๗-๒-๐๐-๑๑๑๑-๐๐๒
นางสาวสายฝน ขาดจันทิก

| ๑. สำนักปลัดเทศบาล | ๒. กองคลัง | ๓. กองช่าง | ๔. กองสาธารณสุขและสิ่งแวดล้อม | ๕. กองการศึกษา |
|---|--|---|---|--|
| <p>พนักงานเทศบาล</p> <ul style="list-style-type: none"> - นักบริหารงานทั่วไป (อำนวยการ ต้น) (๑) เลขที่ตำแหน่ง ๒๗-๒-๐๑-๒๑๑๑-๐๐๑ นางสาวพนิช ใจเหลี่ยม ผู้อำนวยการ (อำนวยการ ต้น) (๑) เลขที่ตำแหน่ง ๒๗-๒-๐๑-๒๑๑๑-๐๐๓ นางรุ่งฤดี สุวรรณนิญ - นักทรัพยากรบุคคล ปก./ชก. (๑) เลขที่ตำแหน่ง ๒๗-๒-๐๑-๓๑๑๑-๐๐๑ - (ว่าง) - เจ้าพนักงานธุรการ ชง. (๑) เลขที่ตำแหน่ง ๒๗-๒-๐๑-๔๑๑๑-๐๐๒ นายสายัญ ทรราช | <p>พนักงานเทศบาล</p> <ul style="list-style-type: none"> - นักบริหารงานการคลัง (อำนวยการ ต้น) (๑) เลขที่ตำแหน่ง ๒๗-๒-๐๔-๒๑๑๒-๐๐๑ นางสาวสุนัน ทรราช - เจ้าพนักงานการเงินและบัญชี ปง. (๑) เลขที่ตำแหน่ง ๒๖-๓-๐๔-๔๒๐๑-๐๐๑ นางสาวภาวิดา รัตน์ - เจ้าพนักงานจัดเก็บรายได้ ปง./ชง. (๑) เลขที่ตำแหน่ง ๒๗-๒-๐๔-๔๒๐๑-๐๐๑ - (ว่าง) - เจ้าพนักงานพัสดุ ปง./ชง. (๑) เลขที่ตำแหน่ง ๒๗-๒-๐๔-๔๒๐๓-๐๐๑ - (ว่าง) | <p>พนักงานเทศบาล</p> <ul style="list-style-type: none"> - นักบริหารงานช่าง (อำนวยการ ต้น) (๑) เลขที่ตำแหน่ง ๒๗-๒-๐๕-๒๑๑๓-๐๐๑ นายเชษฐ วิชาดี - นายช่างโยธา ปง./ชง. (๑) เลขที่ตำแหน่ง ๒๗-๒-๐๕-๔๒๐๑-๐๐๑ - (ว่าง) - เจ้าพนักงานธุรการ ปง. (๑) เลขที่ตำแหน่ง ๒๗-๒-๐๕-๔๑๑๑-๐๐๔ นายศุภกฤต เย็นลิระ | <p>พนักงานเทศบาล</p> <ul style="list-style-type: none"> - นักบริหารงานสาธารณสุข (อำนวยการ ต้น) (๑) เลขที่ตำแหน่ง ๒๗-๒-๐๖-๒๑๑๔-๐๐๑ นางสาวกัญชลดา แพไธสง - นักวิชาการสาธารณสุข เลขที่ตำแหน่ง ๒๗-๒-๐๖-๓๒๐๑-๐๐๑ - (ว่าง) - เจ้าพนักงานธุรการ ปง. (๑) เลขที่ตำแหน่ง ๒๗-๒-๐๖-๔๑๑๑-๐๐๕ นางอุษมพร จักรราษฎร์ | <p>พนักงานเทศบาล</p> <ul style="list-style-type: none"> - นักบริหารงานการศึกษา (อำนวยการ ต้น) เลขที่ตำแหน่ง ๒๗-๒-๐๘-๒๑๑๗-๐๐๑ - (ว่าง) - หัวหน้าฝ่ายบริหารการศึกษา (อำนวยการ ต้น) (๑) เลขที่ตำแหน่ง ๒๗-๒-๐๘-๒๑๑๗-๐๐๒ นายกฤษติพงศ์ สุดหอม - นักสันทนาการ ชก. (๑) เลขที่ตำแหน่ง ๒๗-๒-๐๘-๓๕๐๖-๐๐๑ นายเจษฎา ลิ้มสูงเนิน - เจ้าพนักงานธุรการ ชง. (๑) เลขที่ตำแหน่ง ๒๗-๒-๐๘-๔๑๑๑-๐๐๖ นางสาวจรัสรัตน์ ดวงสูงเนิน |

| | | | |
|---|--|--|--|
| <p>- เจ้าหน้าที่งานป้องกันและบรรเทาสาธารณภัย ชง. (๒) เลขที่ตำแหน่ง ๒๗-๒-๐๑-๔๘๐๕-๐๐๑</p> <p>๑. จำเอกสนั่น ผลจันทร์ เลขที่ตำแหน่ง ๒๗-๒-๐๑-๔๘๐๕-๐๐๒</p> <p>๒. นายวิจิต ศรีบุญเรือง - เจ้าหน้าที่งานป้องกันและบรรเทาสาธารณภัย ปง. (๑)</p> <p>เลขที่ตำแหน่ง ๒๗-๒-๐๑-๔๘๐๕-๐๐๓</p> <p>นายจักรพัฒน์ พลรัมย์</p> <p>- เจ้าหน้าที่งานทะเบียน ชง. (๑)</p> <p>เลขที่ตำแหน่ง ๒๗-๒-๐๑-๔๑๐๒-๐๐๑</p> <p>นางพนัสนิศา บุตรไทย</p> <p>อุ้งรังษประจักษ์</p> <p>- พนักงานขับเครื่องจักรกลขนาดเบา (๑) นายวีระ เนาวรัตน์</p> | <p>พนักงานจ้าง</p> <p>- ผู้ช่วยนายช่างไฟฟ้า (๑) นายธีรชาติ สุกตะกัว</p> <p>- ผู้ช่วยเจ้าพนักงานธุรการ (๑) นางสาวธัญญรัตน์ พุทธิโสภ</p> <p>- ผู้ช่วยนายช่างโยธา (๑) - (ว่าง) -</p> | <p>อุ้งรังษประจักษ์</p> <p>- คนงานประจักษ์ระยะ (๒)</p> <p>๑. นายอนุสิทธิ์ คำลาด</p> <p>๒. นายมิตร ขุบรัมย์</p> <p>พนักงานจ้าง</p> <p>- คนงานประจักษ์ระยะ (๔)</p> <p>๑. นายสังคม ไกรนอก</p> <p>๒. นายคำสอน บัญหารักษ์</p> <p>๓. นายวีรศักดิ์ ชชาติมนตรี</p> <p>๔. นายอภิชาติ สักรวงค์</p> <p>- คนงาน (๑) นายทองใส คำพันธ์</p> | <p>พนักงานจ้าง</p> <p>- ผู้ช่วยเจ้าพนักงานธุรการ (๑) นางสาวเนตรดวง ปิดตั้งพาน</p> <p>พนักงานครู</p> <p>- หัวหน้าศูนย์พัฒนาเด็กเล็ก - ครู (๔)</p> <p>เลขที่ตำแหน่ง ๒๗-๒-๐๘-๖๖๐๐-๘๓๐</p> <p>๑. นางภาลณี ฤค่างค์</p> <p>เลขที่ตำแหน่ง ๒๗-๒-๐๘-๖๖๐๐-๘๓๑</p> <p>(๒) นางสาวสุภาพ ตรุณศิลป์</p> <p>เลขที่ตำแหน่ง ๒๗-๒-๐๘-๖๖๐๐-๘๓๒</p> <p>(๓) นางสาวสุวรรณี สิ้นทร</p> <p>เลขที่ตำแหน่ง ๒๗-๒-๐๘-๖๖๐๐-๘๓๓</p> <p>(๔) นางสาวชฎาภรณ์ หาญสุวรรณ</p> <p>พนักงานจ้าง</p> <p>- ผู้ดูแลเด็ก (ทักษะ) (๒)</p> <p>๑. นางสาวสองศรีศรี ปานจิตร</p> <p>๒. นางสาวจุฑารัตน์ สุภาว</p> |
| <p>- พนักงานขับรถ (๑) เลขที่ตำแหน่ง ๒๗-๒-๐๑-๔๘๐๕-๐๐๑</p> <p>๑. จำเอกสนั่น ผลจันทร์ เลขที่ตำแหน่ง ๒๗-๒-๐๑-๔๘๐๕-๐๐๒</p> <p>๒. นายวิจิต ศรีบุญเรือง - เจ้าหน้าที่งานป้องกันและบรรเทาสาธารณภัย ปง. (๑)</p> <p>เลขที่ตำแหน่ง ๒๗-๒-๐๑-๔๘๐๕-๐๐๓</p> <p>นายจักรพัฒน์ พลรัมย์</p> <p>- เจ้าหน้าที่งานทะเบียน ชง. (๑)</p> <p>เลขที่ตำแหน่ง ๒๗-๒-๐๑-๔๑๐๒-๐๐๑</p> <p>นางพนัสนิศา บุตรไทย</p> <p>อุ้งรังษประจักษ์</p> <p>- พนักงานขับเครื่องจักรกลขนาดเบา (๑) นายวีระ เนาวรัตน์</p> <p>- พนักงานขับรถยนต์ (๑) - (ว่าง) -</p> <p>- ผู้ช่วยเจ้าพนักงานธุรการ (๑) นางสาวปาณิศา ภูวงศ์ผา</p> <p>- พนักงานดับเพลิง (๔)</p> <p>๑. นายแม่ค วงสุโท</p> <p>๒. นายชูศักดิ์ แก้วพรม</p> <p>๓. นายไพฑูริศของเหล็กนอก</p> <p>๔. นายเฉลิมรัฐ ปุยะไพ</p> <p>- การโรง (๑) นางสาวศรัทธาภาณี ชาวสวน</p> | <p>พนักงานจ้าง</p> <p>- ผู้ช่วยนายช่างไฟฟ้า (๑) นายธีรชาติ สุกตะกัว</p> <p>- ผู้ช่วยเจ้าพนักงานธุรการ (๑) นางสาวธัญญรัตน์ พุทธิโสภ</p> <p>- ผู้ช่วยนายช่างโยธา (๑) - (ว่าง) -</p> | <p>พนักงานจ้าง</p> <p>- คนงานประจักษ์ระยะ (๒)</p> <p>๑. นายอนุสิทธิ์ คำลาด</p> <p>๒. นายมิตร ขุบรัมย์</p> <p>พนักงานจ้าง</p> <p>- คนงานประจักษ์ระยะ (๔)</p> <p>๑. นายสังคม ไกรนอก</p> <p>๒. นายคำสอน บัญหารักษ์</p> <p>๓. นายวีรศักดิ์ ชชาติมนตรี</p> <p>๔. นายอภิชาติ สักรวงค์</p> <p>- คนงาน (๑) นายทองใส คำพันธ์</p> | <p>พนักงานจ้าง</p> <p>- ผู้ช่วยเจ้าพนักงานธุรการ (๑) นางสาวเนตรดวง ปิดตั้งพาน</p> <p>พนักงานครู</p> <p>- หัวหน้าศูนย์พัฒนาเด็กเล็ก - ครู (๔)</p> <p>เลขที่ตำแหน่ง ๒๗-๒-๐๘-๖๖๐๐-๘๓๐</p> <p>๑. นางภาลณี ฤค่างค์</p> <p>เลขที่ตำแหน่ง ๒๗-๒-๐๘-๖๖๐๐-๘๓๑</p> <p>(๒) นางสาวสุภาพ ตรุณศิลป์</p> <p>เลขที่ตำแหน่ง ๒๗-๒-๐๘-๖๖๐๐-๘๓๒</p> <p>(๓) นางสาวสุวรรณี สิ้นทร</p> <p>เลขที่ตำแหน่ง ๒๗-๒-๐๘-๖๖๐๐-๘๓๓</p> <p>(๔) นางสาวชฎาภรณ์ หาญสุวรรณ</p> <p>พนักงานจ้าง</p> <p>- ผู้ดูแลเด็ก (ทักษะ) (๒)</p> <p>๑. นางสาวสองศรีศรี ปานจิตร</p> <p>๒. นางสาวจุฑารัตน์ สุภาว</p> |



| ๖. กองยุทธศาสตร์และงบประมาณ | ๗. กองการประจำ | ๘. กองสวัสดิการสังคม |
|--|---|---|
| <p>พนักงานเทศบาล</p> <ul style="list-style-type: none"> - นักบริหารงานทั่วไป (อำนาจการ ต้น) (๑) เลขที่ตำแหน่ง ๒๗-๒-๐๗-๒๑๑-๐๐๒ ว่าที่ร้อยเอกปริญญา ไชยพัฒน์ <p>พนักงานเทศบาล</p> <ul style="list-style-type: none"> - หัวหน้าฝ่ายแผนงานและงบประมาณ (อำนาจการ ต้น) (๑) เลขที่ตำแหน่ง ๒๗-๒-๐๗-๒๑๑-๐๐๔ นางสาวอุติยา ชูมาก - นักวิเคราะห์นโยบายและแผน ชก. (๑) เลขที่ตำแหน่ง ๒๗-๒-๐๗-๓๑๐๓-๐๐๑ นายอดิศักดิ์ ตั้งบริพัตรสกุล - นักประชาสัมพันธ์ ปก. (๑) เลขที่ตำแหน่ง ๒๗-๒-๐๗-๓๓๐๑-๐๐๑ นายศิริรักษ์ วรรณชาติ - ผู้ช่วยเจ้าพนักงานธุรการ (๑) นายสุริศักดิ์ ตั้งบริพัตรสกุล | <p>พนักงานเทศบาล</p> <ul style="list-style-type: none"> - นักบริหารงานประจำ (อำนาจการ ต้น) (๑) เลขที่ตำแหน่ง ๒๗-๒-๐๙-๒๑๐๖-๐๐๑ - (ว่าง) - - เจ้าพนักงานประจำ ปง. (๑) เลขที่ตำแหน่ง ๒๗-๒-๐๙-๔๗๐๗-๐๐๑ นายสรวิศ ทรงสิงห์ - เจ้าพนักงานธุรการ ชง. (๑) เลขที่ตำแหน่ง ๒๗-๒-๐๙-๔๑๐๑-๐๐๓ นางสาวแสงเดือน ประทุมมา <p>พนักงานจ้าง</p> <ul style="list-style-type: none"> - ผู้ช่วยเจ้าพนักงานประจำ (๑) นายดวงเด่น สวพรัมย์ - พนักงานจัดมีเตอร์น้ำ (๑) นายศักราช วงศ์จอม | <p>พนักงานเทศบาล</p> <ul style="list-style-type: none"> - นักบริหารงานสวัสดิการสังคม (อำนาจการ ต้น) (๑) เลขที่ตำแหน่ง ๒๗-๒-๑๑-๒๑๐๕-๐๐๑ นางรัสมิ์ ภิรมย์รัมย์ <p>พนักงานเทศบาล</p> <ul style="list-style-type: none"> - หัวหน้าฝ่ายส่งเสริมและสวัสดิการสังคม (อำนาจการ ต้น) (๑) เลขที่ตำแหน่ง ๒๗-๒-๑๑-๒๑๐๕-๐๐๒ - (ว่าง) - - นักพัฒนาชุมชน ชก. (๑) เลขที่ตำแหน่ง ๒๗-๒-๑๑-๓๘๐๑-๐๐๑ นายสุบรรณ บุญเสิดา |



๒.๖ กรอบอัตรากำลัง ๓ ปี ของเทศบาล

กรอบอัตรากำลัง ๓ ปี ระหว่างปี ๒๕๖๗ - ๒๕๖๙

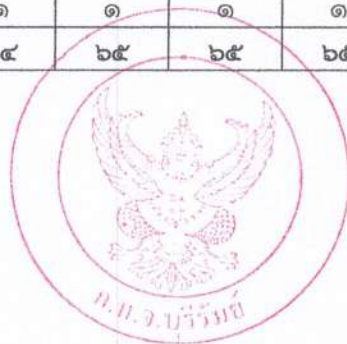
| ส่วนราชการ | กรอบ อัตรากำลัง เดิม | อัตราตำแหน่งที่คาดว่าจะต้อง ใช้ในช่วงระยะเวลา ๓ ปี ข้างหน้า | | | เพิ่ม/ลด | | | หมายเหตุ |
|---|----------------------------|---|------|------|----------|------|------|------------|
| | | ๒๕๖๗ | ๒๕๖๘ | ๒๕๖๙ | ๒๕๖๗ | ๒๕๖๘ | ๒๕๖๙ | |
| ปลัดเทศบาล (นักบริหารงานท้องถิ่น ระดับต้น) | ๑ | ๑ | ๑ | ๑ | - | - | - | |
| รองปลัดเทศบาล (นักบริหารงานท้องถิ่น ระดับต้น) | ๑ | ๑ | ๑ | ๑ | - | - | - | |
| สำนักปลัดเทศบาล (๐๑) | | | | | | | | |
| หัวหน้าสำนักปลัดเทศบาล (นักบริหารงานทั่วไป ระดับต้น) | ๑ | ๑ | ๑ | ๑ | - | - | - | |
| หัวหน้าฝ่ายอำนวยการ (นักบริหารงานทั่วไป ระดับต้น) | ๑ | ๑ | ๑ | ๑ | - | - | - | |
| นักทรัพยากรบุคคล (ปก./ชก.) | ๑ | ๑ | ๑ | ๑ | - | - | - | ว่างเดิม |
| เจ้าพนักงานธุรการ (ปง./ชง.) | ๑ | ๑ | ๑ | ๑ | - | - | - | |
| เจ้าพนักงานป้องกันและบรรเทา สาธารณภัย (ปง./ชง.) | ๓ | ๓ | ๓ | ๓ | - | - | - | |
| เจ้าพนักงานทะเบียน (ปง./ชง.) | ๑ | ๑ | ๑ | ๑ | - | - | - | |
| ลูกจ้างประจำ | | | | | | | | |
| พนักงานขับเครื่องจักรกลขนาดเบา | ๑ | ๑ | ๑ | ๑ | - | - | - | ว่างให้ยุบ |
| พนักงานจ้างตามภารกิจ (ผู้มีทักษะ) | | | | | | | | |
| พนักงานขับรถยนต์ | ๑ | ๑ | ๑ | ๑ | - | - | - | |
| พนักงานจ้างตามภารกิจ (ผู้มีคุณวุฒิ) | | | | | | | | |
| ผู้ช่วยเจ้าพนักงานธุรการ | ๑ | ๑ | ๑ | ๑ | - | - | - | |
| พนักงานจ้างทั่วไป | | | | | | | | |
| ภารโรง | ๑ | ๑ | ๑ | ๑ | - | - | - | |
| พนักงานดับเพลิง | ๔ | ๔ | ๔ | ๔ | - | - | - | |
| กองคลัง (๐๔) | | | | | | | | |
| ผู้อำนวยการกองคลัง (นักบริหารงานการคลัง ระดับต้น) | ๑ | ๑ | ๑ | ๑ | - | - | - | |
| เจ้าพนักงานการเงินและบัญชี (ปง./ชง.) | ๑ | ๑ | ๑ | ๑ | - | - | - | |
| เจ้าพนักงานจัดเก็บรายได้ (ปง./ชง.) | ๑ | ๑ | ๑ | ๑ | - | - | - | ว่างเดิม |
| เจ้าพนักงานพัสดุ (ปง./ชง.) | ๑ | ๑ | ๑ | ๑ | - | - | - | ว่างเดิม |



| ส่วนราชการ | กรอบ อัตรา กำลัง เดิม | อัตราตำแหน่งที่คาดว่าจะต้อง ใช้ในชวงระยะเวลา ๓ ปี ข้างหน้า | | | เพิ่ม/ลด | | | หมายเหตุ |
|--|--------------------------------|--|------|------|----------|------|------|------------|
| | | ๒๕๖๗ | ๒๕๖๘ | ๒๕๖๙ | ๒๕๖๗ | ๒๕๖๘ | ๒๕๖๙ | |
| กองช่าง (๐๕) | | | | | | | | |
| ผู้อำนวยการกองช่าง (นักบริหารงานช่าง ระดับต้น) | ๑ | ๑ | ๑ | ๑ | - | - | - | |
| นายช่างโยธา (ปง./ชง.) | ๑ | ๑ | ๑ | ๑ | - | - | - | ว่างเดิม |
| เจ้าพนักงานธุรการ (ปง./ชง.) | ๑ | ๑ | ๑ | ๑ | - | - | - | |
| พนักงานจ้างตามภารกิจ (ผู้มีคุณวุฒิ) | | | | | | | | |
| ผู้ช่วยนายช่างไฟฟ้า | ๑ | ๑ | ๑ | ๑ | - | - | - | |
| ผู้ช่วยเจ้าพนักงานธุรการ | ๑ | ๑ | ๑ | ๑ | - | - | - | |
| ผู้ช่วยนายช่างโยธา | ๑ | ๑ | ๑ | ๑ | - | - | - | ว่างเดิม |
| กองสาธารณสุขและสิ่งแวดล้อม (๐๖) | | | | | | | | |
| ผู้อำนวยการกองสาธารณสุขและสิ่งแวดล้อม (นักบริหารงานสาธารณสุขและสิ่งแวดล้อม ระดับต้น) | ๑ | ๑ | ๑ | ๑ | - | - | - | |
| นักวิชาการสาธารณสุข (ปก./ชก.) | ๑ | ๑ | ๑ | ๑ | +๑ | - | - | กำหนดเพิ่ม |
| เจ้าพนักงานธุรการ (ปง./ชง.) | ๑ | ๑ | ๑ | ๑ | - | - | - | |
| ลูกจ้างประจำ | | | | | | | | |
| คณงานประจำรถขยะ | ๒ | ๒ | ๒ | ๒ | - | - | - | ว่างให้ยุบ |
| พนักงานจ้างทั่วไป | | | | | | | | |
| คณงาน | ๑ | ๑ | ๑ | ๑ | - | - | - | |
| คณงานประจำรถขยะ | ๔ | ๔ | ๔ | ๔ | - | - | - | |
| กองยุทธศาสตร์และงบประมาณ (๐๗) | | | | | | | | |
| ผู้อำนวยการกองยุทธศาสตร์และงบประมาณ (นักบริหารงานทั่วไป ระดับต้น) | ๑ | ๑ | ๑ | ๑ | - | - | - | |
| หัวหน้าฝ่ายแผนงานและงบประมาณ (นักบริหารงานทั่วไป ระดับต้น) | ๑ | ๑ | ๑ | ๑ | - | - | - | |
| นักวิเคราะห์นโยบายและแผน (ปก./ชก.) | ๑ | ๑ | ๑ | ๑ | - | - | - | |
| นักประชาสัมพันธ์ (ปก./ชก.) | ๑ | ๑ | ๑ | ๑ | - | - | - | |
| พนักงานจ้างตามภารกิจ (ผู้มีคุณวุฒิ) | | | | | | | | |
| ผู้ช่วยเจ้าพนักงานธุรการ | ๑ | ๑ | ๑ | ๑ | - | - | - | |



| ส่วนราชการ | กรอบ อัตรา กำลัง เดิม | อัตราตำแหน่งที่คาดว่าจะต้อง ใช้ในช่วงระยะเวลา ๓ ปี ข้างหน้า | | | เพิ่ม/ลด | | | หมายเหตุ |
|---|--------------------------------|---|-----------|-----------|-----------|----------|----------|-----------------------------|
| | | ๒๕๖๗ | ๒๕๖๘ | ๒๕๖๙ | ๒๕๖๗ | ๒๕๖๘ | ๒๕๖๙ | |
| กองการศึกษา (๐๘) | | | | | | | | |
| ผู้อำนวยการกองการศึกษา (นักบริหารงานการศึกษา ระดับต้น) | ๑ | ๑ | ๑ | ๑ | - | - | - | ว่างเดิม |
| หัวหน้าฝ่ายบริหารการศึกษา (นักบริหารงานการศึกษา ระดับต้น) | ๑ | ๑ | ๑ | ๑ | - | - | - | |
| นักสันทนการ (ปก./ชก.) | ๑ | ๑ | ๑ | ๑ | - | - | - | |
| เจ้าพนักงานธุรการ (ปง./ชง.) | ๑ | ๑ | ๑ | ๑ | - | - | - | |
| พนักงานจ้างตามภารกิจ (ผู้มีคุณวุฒิ) | | | | | | | | |
| ผู้ช่วยเจ้าพนักงานธุรการ | ๑ | ๑ | ๑ | ๑ | - | - | - | |
| ศูนย์พัฒนาเด็กเล็ก ทต.หนองหงส์ | | | | | | | | |
| หัวหน้าศูนย์พัฒนาเด็กเล็ก | ๑ | ๑ | ๑ | ๑ | - | - | - | รอรับจัดสรร อัตราจาก สด. |
| ครู | ๔ | ๔ | ๔ | ๔ | - | - | - | |
| พนักงานจ้างภารกิจ (ผู้มีทักษะ) | | | | | | | | |
| ผู้ดูแลเด็ก (ทักษะ) | ๒ | ๒ | ๒ | ๒ | - | - | - | |
| กองการประปา (๐๘) | | | | | | | | |
| ผู้อำนวยการกองประปา (นักบริหารงานประปา ระดับต้น) | ๑ | ๑ | ๑ | ๑ | - | - | - | ว่างเดิม |
| เจ้าพนักงานธุรการ (ปง./ชง.) | ๑ | ๑ | ๑ | ๑ | - | - | - | |
| เจ้าพนักงานประปา (ปง./ชง.) | ๑ | ๑ | ๑ | ๑ | - | - | - | |
| พนักงานจ้างตามภารกิจ (ผู้มีคุณวุฒิ) | | | | | | | | |
| ผู้ช่วยเจ้าพนักงานประปา | ๑ | ๑ | ๑ | ๑ | - | - | - | |
| พนักงานจ้างทั่วไป | | | | | | | | |
| พนักงานจตมิเตอร์น้ำ | ๑ | ๑ | ๑ | ๑ | - | - | - | |
| กองสวัสดิการสังคม (๑๑) | | | | | | | | |
| ผู้อำนวยการกองสวัสดิการสังคม (นักบริหารงานสวัสดิการสังคม ระดับต้น) | ๑ | ๑ | ๑ | ๑ | - | - | - | |
| หัวหน้าฝ่ายส่งเสริมและสวัสดิการสังคม (นักบริหารงานสวัสดิการสังคม ระดับต้น) | ๑ | ๑ | ๑ | ๑ | - | - | - | ว่างเดิม |
| นักพัฒนาชุมชน (ปก./ชก.) | ๑ | ๑ | ๑ | ๑ | - | - | - | |
| หน่วยตรวจสอบภายใน (๑๒) | | | | | | | | |
| นักวิชาการตรวจสอบภายใน (ปก./ชก.) | ๑ | ๑ | ๑ | ๑ | - | - | - | ว่างเดิม |
| รวม | ๖๔ | ๖๕ | ๖๕ | ๖๕ | +๑ | - | - | |

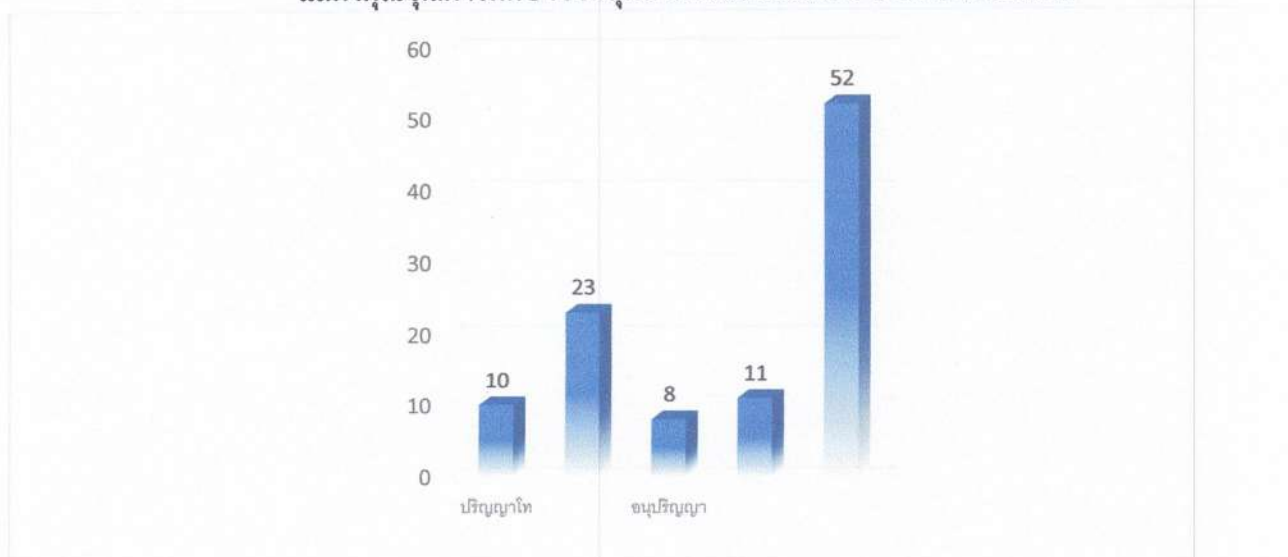


๒.๗ การจำแนกระดับคุณวุฒิทางการศึกษาของบุคลากร

จำนวนบุคลากร จำแนกตามคุณวุฒิ

| คุณวุฒิ | ป.เอก | ป.โท | ป.ตรี | ปวส./ อนุป. | ปวท. | ปวช. | ม.๖ | ม.๓ | ต่ำกว่า ม.๓ |
|------------------|-------|------|-------|----------------|------|------|-----|-----|----------------|
| บริหารท้องถิ่น | | | ๒ | | | | | | |
| อำนวยการท้องถิ่น | | ๕ | ๔ | | | | | | |
| วิชาการและครู | | ๔ | ๔ | | | | | | |
| ทั่วไป | | | ๖ | ๓ | ๑ | ๑ | | | |
| ลูกจ้างประจำ | | | | | | | ๒ | ๑ | |
| พนักงานจ้าง | | ๑ | ๗ | ๕ | | | ๖ | | |
| รวม | | ๑๐ | ๒๓ | ๘ | ๑ | ๑ | ๘ | ๑ | |

แสดงคุณวุฒิการศึกษาของบุคลากรในสังกัดเทศบาลตำบลหนองหงส์



๒.๘ สายงานของพนักงานส่วนท้องถิ่นของเทศบาล

• พนักงานเทศบาลตำบลหนองหงส์ : ปฏิบัติงานในภารกิจหลัก ลักษณะงานที่เน้นการใช้ความรู้ความสามารถและทักษะเชิงเทคนิค หรือเป็นงานวิชาการ งานที่เกี่ยวข้องกับการกำหนดนโยบายหรือลักษณะงานที่มีความต่อเนื่องในการทำงาน มีอำนาจหน้าที่ในการสั่งการบังคับบัญชากับผู้ใต้บังคับบัญชาตามลำดับชั้น ซึ่งกำหนดตำแหน่งแต่ละประเภทของพนักงานเทศบาลไว้ ดังนี้

- สายงานบริหารท้องถิ่น ได้แก่ ปลัดเทศบาล รองปลัดเทศบาล
- สายงานอำนวยการท้องถิ่น ได้แก่ หัวหน้าสำนักปลัดเทศบาล ผู้อำนวยการกอง หัวหน้าฝ่าย
- สายงานวิชาการ ได้แก่ สายงานที่บรรจุเริ่มต้นด้วยคุณวุฒิปริญญาตรี
- สายงานทั่วไป ได้แก่ สายงานที่บรรจุเริ่มต้นมีคุณวุฒิต่ำกว่าปริญญาตรี

• ลูกจ้างประจำ : ปฏิบัติงานที่ต้องใช้ทักษะและประสบการณ์ จึงมีการจ้างลูกจ้างประจำต่อเนื่องจนกว่าจะเกษียณอายุราชการ โดยไม่มีการกำหนดอัตราขึ้นมาใหม่ หรือกำหนดตำแหน่งเพิ่มจากที่มีอยู่เดิมและให้ยุบเลิกตำแหน่ง หากตำแหน่งที่มีอยู่เดิมเป็นตำแหน่งว่าง มีคนลาออก หรือเกษียณอายุราชการ โดยกำหนดเป็น ๓ กลุ่ม ดังนี้

- กลุ่มงานบริการพื้นฐาน
- กลุ่มงานสนับสนุน
- กลุ่มงานช่าง

• พนักงานจ้าง : ปฏิบัติงานเสริมในภารกิจรอง ภารกิจสนับสนุน งานที่มีกำหนดระยะเวลาการปฏิบัติงานเริ่มต้นและสิ้นสุดที่แน่นอนตามโครงการหรือภารกิจในระยะสั้น หลักเกณฑ์การกำหนดพนักงานจ้างจะมี ๓ ประเภท แต่เทศบาลตำบลหนองหงส์เป็นเทศบาลประเภทสามัญด้วยบริบทขนาด และปัจจัยหลายอย่าง จึงกำหนดจ้างพนักงานจ้าง เพียง ๒ ประเภท ดังนี้

- พนักงานจ้างทั่วไป
- พนักงานจ้างตามภารกิจ

| บริหารท้องถิ่น | อำนวยการท้องถิ่น | วิชาการ | ทั่วไป |
|-------------------------|--|---|---|
| ๑) นักบริหารงานท้องถิ่น | ๑) นักบริหารงานทั่วไป ๒) นักบริหารงานการคลัง ๓) นักบริหารงานช่าง ๔) นักบริหารงานสาธารณสุขและสิ่งแวดล้อม ๕) นักบริหารงานการศึกษา ๖) นักบริหารงานสวัสดิการสังคม ๗) นักบริหารงานประปา | ๑) นักทรัพยากรบุคคล ๒) นักวิเคราะห์นโยบายและแผน ๓) นักประชาสัมพันธ์ ๔) นักสันตนาการ ๕) นักวิชาการสาธารณสุข ๖) นักพัฒนาชุมชน ๗) นักวิชาการตรวจสอบภายใน | ๑) เจ้าพนักงานธุรการ ๒) เจ้าพนักงานการเงินและบัญชี ๓) เจ้าพนักงานพัสดุ ๔) เจ้าพนักงานจัดเก็บรายได้ ๕) เจ้าพนักงานป้องกันและบรรเทาสาธารณภัย ๖) นายช่างโยธา ๗) เจ้าพนักงานทะเบียน |



ประเภทและจำนวนปัจจุบันด้านบุคลากรของเทศบาลตำบลหนองหงส์

จำแนกตามส่วนราชการ

| ส่วนราชการ | งาน | จำนวนพนักงาน (อัตราที่มี) | | | |
|------------------------------------|---------------------------------|---------------------------|--------------|--------------|----------|
| | | พนักงาน งาน | ลจ. ประจำ | พ. ภารกิจ | พ.ทั่วไป |
| ทต.หนองหงส์ | ปลัดเทศบาล | ๑ | | | |
| | รองปลัดเทศบาล | ๑ | | | |
| สำนัก ปลัดเทศบาล | หัวหน้าสำนักปลัดเทศบาล | ๑ | | | |
| | หัวหน้าฝ่าย | ๑ | | | |
| | - งานอำนวยการ | | | ๑ | ๑ |
| | - งานบริหารงานทั่วไป | | | ๑ | |
| | - งานการเจ้าหน้าที่ | ๑ | | | |
| | - งานกิจการสภา | ๑ | | | |
| | - งานทะเบียนราษฎร | ๑ | | | |
| | - งานป้องกันและบรรเทาสาธารณภัย | ๒ | ๑ | | ๔ |
| | - งานรักษาความสงบ | ๑ | | | |
| | - งานนิติการ | | | | |
| กองคลัง | ผู้อำนวยการกองคลัง | ๑ | | | |
| | - งานการเงินและบัญชี | ๑ | | | |
| | - งานระเบียบการคลัง | | | | |
| | - งานบริหารงานทั่วไป | | | | |
| | - งานพัสดุและทรัพย์สิน | ๑ | | | |
| | - งานสถิติการคลัง | | | | |
| | - งานพัฒนารายได้ | ๑ | | | |
| | - งานผลประโยชน์และกิจการพาณิชย์ | | | | |
| - งานแผนที่ภาษีและทะเบียนทรัพย์สิน | | | | | |
| กองช่าง | ผู้อำนวยการกองช่าง | ๑ | | | |
| | - งานแบบแผนและก่อสร้าง | ๑ | | ๑ | |
| | - งานวิศวกรรมโยธา | | | | |
| | - งานสถาปัตยกรรม | | | | |
| | - งานผังเมือง | | | | |
| | - งานสำรวจและออกแบบ | | | | |
| | - งานควบคุมอาคาร | | | | |
| | - งานสาธารณสุขโรค | | | ๑ | |
| | - งานบริหารงานทั่วไป | ๑ | | ๑ | |

| | | | | | |
|--------------------------------|--|---|---|---|---|
| กองสาธารณสุข และสิ่งแวดล้อม | ผู้อำนวยการกองสาธารณสุขและ สิ่งแวดล้อม | ๑ | | | |
| | - งานบริหารงานสาธารณสุข | | | | |
| | - งานส่งเสริมสาธารณสุข | | | | |
| | - งานจัดการมูลฝอยและสิ่งปฏิกูล | | ๒ | | |
| | - งานรักษาความสะอาด | | | | ๕ |
| | - งานบริหารงานทั่วไป | ๒ | | | ๑ |
| | - งานส่งเสริมสุขภาพ | | | | |
| | - งานส่งเสริมสิ่งแวดล้อม | | | | |
| | - งานป้องกันและควบคุมโรค | | | | |
| กองยุทธศาสตร์ และงบประมาณ | ผู้อำนวยการกองยุทธศาสตร์และ งบประมาณ | ๑ | | | |
| | หัวหน้าฝ่าย | ๑ | | | |
| | - งานวิเคราะห์นโยบายและแผน | ๑ | | | |
| | - งานแผนงานและงบประมาณ | | | | |
| | - งานนโยบายและแผนงาน | | | | |
| | - งานประชาสัมพันธ์ | ๑ | | | |
| | - งานบริการและเผยแพร่วิชาการ | | | | |
| - งานบริหารงานทั่วไป | | | ๑ | | |
| กองการศึกษา | ผู้อำนวยการกองการศึกษา | ๑ | | | |
| | หัวหน้าฝ่าย | ๑ | | | |
| | - งานส่งเสริมคุณภาพการศึกษา | ๕ | | ๒ | |
| | - งานส่งเสริมการศึกษา ศาสนาและ วัฒนธรรม | | | | |
| | - งานบริหารการศึกษา | | | | |
| | - งานส่งเสริมกีฬาและนันทนาการ | | | | |
| | - งานแผนงานและโครงการ | | | | |
| | - งานกิจกรรมเด็กและเยาวชน | | | | |
| - งานบริหารงานทั่วไป | ๑ | | ๑ | | |
| กองการประปา | ผู้อำนวยการกองการประปา | ๑ | | | |
| | - งานผลิต | ๑ | | | |
| | - งานซ่อมบำรุง | | | ๑ | |
| | - งานวิเคราะห์คุณภาพน้ำ | | | | |
| | - งานบริหารงานทั่วไป | | | | |
| | - งานการเงินและบัญชี | ๑ | | | |
| | - งานมาตรวัดน้ำ | | | | ๑ |

| | | | | | |
|-----------------------|---------------------------------------|----|---|----|----|
| กองสวัสดิการ สังคม | ผู้อำนวยการกองสวัสดิการสังคม | ๑ | | | |
| | หัวหน้าฝ่าย | ๑ | | | |
| | - งานสังคมสงเคราะห์ | ๑ | | | |
| | - งานสวัสดิภาพเด็กและเยาวชน | | | | |
| | - งานพัฒนาชุมชน | | | | |
| | - งานส่งเสริมพัฒนาชุมชน | | | | |
| | - งานส่งเสริมสวัสดิการสังคม | | | | |
| | - งานส่งเสริมและพัฒนาอาชีพ | | | | |
| | - งานบริหารงานศูนย์บริการผู้ด้อยโอกาส | | | | |
| หน่วยตรวจสอบ ภายใน | งานตรวจสอบภายใน | ๑ | | | |
| รวม | | ๕๐ | ๓ | ๑๐ | ๑๑ |

จำนวนบุคลากร จำแนกตามประเภทตำแหน่ง

| ประเภทตำแหน่ง | บริหารท้องถิ่น | อำนาจการ ท้องถิ่น | วิชาการ | ทั่วไป | ลูกจ้าง ประจำ | พนักงาน จ้าง |
|---------------|----------------|----------------------|---------|--------|------------------|-----------------|
| จำนวน | ๒ | ๑๓ | ๑๔ | ๑๑ | ๓ | ๒๑ |



๒.๙ โครงสร้างอายุข้าราชการหรือพนักงานส่วนท้องถิ่น จำแนกตามประเภทตำแหน่ง

| ประเภท | ช่วงอายุ (ปี) | | | | | | | | คน | อายุเฉลี่ย |
|---------------------------------|---------------|---------|---------|---------|---------|---------|---------|-------|----|------------|
| | <= ๒๔ | ๒๕ - ๒๙ | ๓๐ - ๓๔ | ๓๕ - ๓๙ | ๔๐ - ๔๔ | ๔๕ - ๔๙ | ๕๐ - ๕๔ | >= ๕๕ | | |
| บริหารท้องถิ่น | | | | | | | ๒ | | ๒ | ๕๓ |
| อำนวยการท้องถิ่น | | | | | ๒ | ๕ | ๒ | | ๙ | ๔๗ |
| วิชาการ | | | ๑ | ๒ | ๑ | | | | ๔ | ๓๘ |
| ทั่วไป | | | | ๒ | ๔ | ๓ | ๒ | | ๑๑ | ๔๔ |
| พนักงานครูและบุคลากรทางการศึกษา | | | | | | ๑ | ๑ | ๒ | ๔ | ๕๔ |
| ลูกจ้าง | | | | | | | ๑ | ๒ | ๓ | ๕๖ |
| พนักงานจ้าง | | | ๔ | ๒ | ๒ | ๘ | ๒ | ๑ | ๑๙ | ๔๓ |
| รวม | | | ๕ | ๖ | ๙ | ๑๗ | ๑๐ | ๕ | ๕๒ | ๔๘ |
| คิดเป็นร้อยละ | | | ๙.๖๑ | ๑๑.๕๔ | ๑๗.๓๑ | ๓๒.๗๐ | ๑๙.๒๓ | ๙.๖๑ | | |

๒.๑๐ การสูญเสียกำลังคนจากการเกษียณอายุในระยะ ๓ ปี

| ลำดับ | สายงาน | ปีงบประมาณที่เกษียณอายุ | | | รวม |
|-------|----------------------------------|-------------------------|------|------|-----|
| | | ๒๕๖๗ | ๒๕๖๘ | ๒๕๖๙ | |
| ๑ | ลูกจ้างประจำ | | | | |
| | - พนักงานขับเครื่องจักรกลขนาดเบา | | ๑ | | ๑ |
| | - คนงานประจำรถขยะ | | | ๑ | ๑ |
| | | | | | |
| | | | | | |
| | | | | | |
| | | | | | |
| | | | | | |
| | รวม | | ๑ | ๑ | ๒ |



ส่วนที่ ๓ หลักสูตรพัฒนาบุคลากร

การกำหนดแนวทางในการพัฒนาบุคลากรของเทศบาลตำบลหนองหงส์ได้พิจารณาและให้ความสำคัญกับบุคลากรในทุกระดับ พนักงานเทศบาล พนักงานครูและบุคลากรทางการศึกษา ลูกจ้างประจำ พนักงานจ้างตามภารกิจ พนักงานจ้างทั่วไป เพื่อให้ได้รับการพัฒนาประสิทธิภาพทั้งทางด้านการปฏิบัติงาน หน้าที่ความรับผิดชอบ ความรู้และทักษะเฉพาะของงานในแต่ละตำแหน่ง การบริหาร และคุณธรรมและจริยธรรม ดังนี้

๓.๑ เป้าหมายของการพัฒนา

๑) เป้าหมายเชิงปริมาณ

บุคลากร ได้รับการพัฒนาการเพิ่มพูนความรู้ ความสามารถ ทักษะ คุณธรรมและจริยธรรมในการปฏิบัติงาน ในปี ๒๕๖๗ - ๒๕๖๙ ไม่น้อยกว่าร้อยละ ๙๐ ของจำนวนบุคลากรทั้งหมด

๒) เป้าหมายเชิงคุณภาพ

บุคลากร มีความรู้ ความชำนาญในการปฏิบัติงาน สามารถปฏิบัติงานในหน้าที่ได้อย่างมีประสิทธิภาพ ในปีงบประมาณ พ.ศ. ๒๕๖๗ - ๒๕๖๙ เพิ่มขึ้นร้อยละ ๙๐ จากจำนวนพนักงานที่ได้รับการพัฒนา

๓.๒ หลักสูตรการพัฒนาสำหรับข้าราชการและพนักงานส่วนท้องถิ่น

หลักสูตรการพัฒนาสำหรับพนักงานส่วนท้องถิ่น แต่ละตำแหน่งต้องได้รับการพัฒนาอย่างน้อยในหลักสูตรหนึ่งหรือหลายหลักสูตร ระยะเวลาดำเนินการพัฒนาบุคลากร ต้องกำหนดให้เหมาะสมกับกลุ่มเป้าหมายที่เข้ารับการพัฒนา วิธีการพัฒนา และหลักสูตรการพัฒนาแต่ละหลักสูตร สำหรับหลักสูตรการพัฒนาสำหรับข้าราชการและพนักงานส่วนท้องถิ่น ประกอบด้วย ดังนี้

๑. หลักสูตรความรู้พื้นฐานในการปฏิบัติราชการ สำหรับพนักงานส่วนท้องถิ่น ทุกระดับ ให้มีความรู้ความเข้าใจพื้นฐานในการปฏิบัติราชการ ระเบียบและแบบแผนทางราชการ และกฎหมายระเบียบที่ใช้ในการปฏิบัติงาน บทบาทหน้าที่ของข้าราชการหรือพนักงานส่วนท้องถิ่น แนวทางปฏิบัติเพื่อเป็นพนักงานจ้างและลูกจ้างประจำ และหน้าที่ของข้าราชการในระบอบประชาธิปไตยอันมีพระมหากษัตริย์ทรงเป็นพระประมุขและการเป็นข้าราชการที่ดี

๒. หลักสูตรการพัฒนาเกี่ยวกับงานในหน้าที่รับผิดชอบ เพื่อพัฒนาพนักงานส่วนท้องถิ่นให้มีความเข้าใจในการปฏิบัติราชการตามอำนาจหน้าที่และความรับผิดชอบ และพัฒนาทักษะที่จำเป็นต่อการปฏิบัติงาน ทักษะด้านดิจิทัล เพื่อให้ปฏิบัติงานได้อย่างมีประสิทธิภาพ

๓. หลักสูตรความรู้และทักษะเฉพาะของงานในแต่ละตำแหน่งตามมาตรฐานกำหนดตำแหน่ง สำหรับพนักงานส่วนท้องถิ่นทุกระดับ ให้มีความรู้ความเข้าใจและทักษะที่จำเป็นสำหรับการปฏิบัติงานของข้าราชการหรือพนักงานส่วนท้องถิ่นแต่ละประเภทแต่ละสายงาน เพื่อให้มีความรู้ความเข้าใจในวิชาชีพและงานที่ปฏิบัติ โดยสามารถประยุกต์ความรู้และทักษะ มาใช้ในการปฏิบัติงานได้อย่างมีประสิทธิภาพ

๔. หลักสูตรด้านการบริหาร พนักงานส่วนท้องถิ่นพัฒนาทักษะและองค์ความรู้ในการบริหารงานของเทศบาล การบริหารกิจการบ้านเมืองที่ดี การกระจายอำนาจให้แก่เทศบาล ความเป็นผู้นำองค์กร ทักษะเฉพาะด้าน การคิดเชิงกลยุทธ์ ทักษะการสื่อสารและการตัดสินใจ การส่งเสริมสนับสนุนพัฒนาศักยภาพของบุคลากรเพื่อสามารถเป็นผู้บริหารพร้อมรับมือต่อการเปลี่ยนแปลง

๕. หลักสูตรด้านคุณธรรมและจริยธรรม เพื่อเป็นการสร้างความรู้ความเข้าใจเกี่ยวกับมาตรฐานทางจริยธรรม และส่งเสริมให้พนักงานส่วนท้องถิ่นรักษาจริยธรรมตามมาตรฐานทางจริยธรรมมีการประพฤติปฏิบัติอย่างมีคุณธรรม และยึดถือแนวทางปฏิบัติตามประมวลจริยธรรม วินัยของพนักงานส่วนท้องถิ่น และหลักธรรมาภิบาล

๓.๓ วิธีการพัฒนาบุคลากรของเทศบาล

(๑) การปฐมนิเทศ

สำหรับพนักงานส่วนท้องถิ่นแรกบรรจุหรืออยู่ระหว่างการทดลองปฏิบัติหน้าที่ราชการ ให้มีความรู้ความเข้าใจสภาพแวดล้อมของหน่วยงาน วิสัยทัศน์ พันธกิจ โครงสร้างส่วนราชการ ผู้บริหาร วัฒนธรรมขององค์กร หน้าที่ความรับผิดชอบ ความสำคัญของภารกิจที่มีต่อประชาชน สังคม ประเทศชาติ การพัฒนาตนเองของข้าราชการหรือพนักงานส่วนท้องถิ่น ความก้าวหน้าในอาชีพราชการ เพื่อให้มีทัศนคติที่ดีและมีแรงจูงใจในการรับราชการ

(๒) การฝึกอบรม

การฝึกอบรม เป็นกระบวนการสำคัญที่จะช่วยพัฒนาหรือฝึกฝนบุคลากรของเทศบาล ให้มีความรู้ความสามารถ ทักษะหรือ ความชำนาญ ตลอดจนประสบการณ์ให้เหมาะสมกับการทำงาน รวมถึงก่อให้เกิดความรู้สึก เช่น ทัศนคติหรือเจตคติที่ดีต่อการปฏิบัติงาน อันจะส่งผลให้บุคลากรแต่ละคนในเทศบาลมีความสามารถเฉพาะตัวสูงขึ้น มีประสิทธิภาพในการทำงานร่วมกับผู้อื่นได้ดีทำให้เทศบาลมีประสิทธิผลและประสิทธิภาพที่ดีขึ้น

(๓) การศึกษา หรือดูงาน

การพัฒนาบุคลากรโดยการให้ไปศึกษาเพิ่มเติมทั้งในและต่างประเทศ เพื่อการเพิ่มพูนความรู้ ด้วยการเรียนหรือการวิจัยตามหลักสูตรของสถาบันการศึกษาในและต่างประเทศโดยใช้เวลาในการปฏิบัติราชการ เพื่อให้ได้มาซึ่งปริญญาหรือประกาศนียบัตรวิชาชีพ ซึ่งสาขาวิชาและระดับการศึกษาโดยปกติจะต้องสอดคล้องหรือเป็นประโยชน์กับมาตรฐานกำหนดตำแหน่งที่ดำรงอยู่ตามที่ ก.ท. กำหนด

สำหรับการดูงาน คือ การพัฒนาบุคลากรเพื่อเพิ่มพูนความรู้และแสวงหาประสบการณ์ ด้วยการสังเกตการณ์และการแลกเปลี่ยนความคิดเห็นในการดำเนินการใหม่ ๆ โดยคาดหวังว่าจะสามารถนำมาประยุกต์ใช้ในเทศบาล หรือปรับปรุงกระบวนการทำงานในบทบาทหน้าที่สำคัญของแต่ละบุคคลทั้งปัจจัยความสำเร็จและปัญหาอุปสรรค ข้อควรระวังจากการเรียนรู้ขององค์กรที่ไปศึกษาดูงาน ทั้งยังเป็นการเปลี่ยนบรรยากาศโดยการไปพบเห็นสิ่งใหม่ซึ่งสามารถเสริมสร้างแนวคิดใหม่ และนำไปสู่การเปลี่ยนแปลงที่ดีขึ้นเพื่อช่วยเพิ่มพูนความรู้ ทักษะ และประสบการณ์ ให้กับบุคลากรอีกทั้งเป็นการเปิดมุมมองที่จะรับการเรียนรู้ในสิ่งใหม่ ๆ สร้างความพร้อมให้แก่ทั้งตัวบุคลากร และสร้างผลสัมฤทธิ์ให้แก่ทีมงาน ส่วนราชการ และเทศบาล เพื่อให้เกิดการเรียนรู้ที่ดี ผู้ไปศึกษาดูงานต้องใช้ทักษะการสอบถาม การสังเกต และแลกเปลี่ยนเรียนรู้วิธีการปฏิบัติงานและการแก้ปัญหาในการปฏิบัติงานจากหน่วยงานหรือองค์กรที่ไปศึกษาดูงาน

(๔) การประชุม การประชุมเชิงปฏิบัติการ หรือการสัมมนา

การประชุม (Meeting) การประชุมเชิงปฏิบัติการ (Workshop) หรือการสัมมนา (Seminar) เป็นวิธีการพัฒนาบุคลากรอีกรูปแบบหนึ่งเน้นการพัฒนาทักษะในการคิดเชิงนวัตกรรมการแลกเปลี่ยนข้อมูลความรู้และประสบการณ์และทักษะในการแก้ไขปัญหาและการตัดสินใจสามารถนำแนวคิดที่ได้รับจากการประชุมสัมมนาไปปรับใช้เพื่อเพิ่มประสิทธิภาพในการทำงาน ซึ่งเป็นการพัฒนาบุคลากรที่ร่วมกันเป็นกลุ่มเน้นการฝึกปฏิบัติ โดยมีโครงการ/หลักสูตร และกำหนดระยะเวลาที่แน่นอน ซึ่งอาจจะเป็นการศึกษาร่วมกัน ศึกษา ค้นคว้า ตลอดจนทำความเข้าใจและฝึกปฏิบัติ เพื่อทักษะปฏิบัติงาน ตามวัตถุประสงค์ของการประชุม การประชุมเชิงปฏิบัติการ หรือการสัมมนา นั้นๆ

(๕) การสอนงาน การให้คำปรึกษาหรือวิธีการอื่นที่เหมาะสม

๑. การสอนงาน (Coaching) การสอนงานถือเป็นหน้าที่ความรับผิดชอบของผู้บังคับบัญชา หรือผู้ที่ได้รับมอบหมายในเทศบาล เป็นวิธีการให้ความรู้ (knowledge) สร้างเสริมทักษะ (Skill) และทัศนคติ (Attitude) ที่ช่วยในการปฏิบัติงานให้มีประสิทธิภาพสูงขึ้นได้ในระยะยาว โดยผ่านกระบวนการปฏิสัมพันธ์ ระหว่างผู้สอนงานและบุคลากรผู้ถูกสอนงาน การสอนงานสามารถดำเนินการรายบุคคลหรือเป็นกลุ่มเล็กที่ต้อง ใช้เวลาในการพัฒนาอย่างต่อเนื่อง

๒. การฝึกขณะปฏิบัติงาน (On the Job Training) การฝึกขณะปฏิบัติงานถือเป็นหน้าที่ ความรับผิดชอบของผู้บังคับบัญชาหรือผู้ที่ได้รับมอบหมายในหน่วยงานเป็นวิธีการพัฒนาบุคลากรด้วยการฝึก ปฏิบัติจริง ณ สถานที่จริงเป็นการให้คำแนะนำ เชิงปฏิบัติในลักษณะตัวต่อตัวหรือเป็นกลุ่มเล็กในสถานที่ทำงาน และในช่วงการทำงานปกติ วิธีการนี้เน้นประสิทธิภาพการทำงานในลักษณะการพัฒนาทักษะเป็นพื้นฐานให้แก่ บุคลากรเข้าใจและสามารถปฏิบัติงานได้ด้วยตนเอง การฝึกขณะปฏิบัติงานสามารถดำเนินการ โดยผู้บังคับบัญชาหรือมอบหมายผู้ที่มีความเชี่ยวชาญเรื่องนั้นมักใช้สำหรับบุคลากรใหม่ที่เพิ่งเข้าทำงาน สับเปลี่ยนโอนย้ายเลื่อนตำแหน่งมีการปรับปรุงงานหรือต้องอธิบายงานใหม่ ๆ ผู้บังคับบัญชามีหน้าที่ฝึกบุคลากร ขณะปฏิบัติงานตามลักษณะงานที่รับผิดชอบเพื่อให้บุคลากรทราบและเรียนรู้เกี่ยวกับขั้นตอนวิธีปฏิบัติงาน พร้อมคู่มือและระเบียบการปฏิบัติงาน ทำให้เกิดการรักษารักของค้ความรู้อและคงไว้ซึ่งมาตรฐานการทำงาน แม้ว่าอาจจะเปลี่ยนบุคลากรที่รับผิดชอบงานแต่ยังคงรักษาความมีประสิทธิภาพในการทำงานต่อไปได้

๓. การเป็นที่เลี้ยง (Mentoring) การเป็นที่เลี้ยงเป็นอีกวิธีการพัฒนาบุคลากรรายบุคคล วิธีการนี้ต้องใช้ความคิดในการวิเคราะห์รับฟังและนำเสนอทิศทางที่ถูกต้องให้อีกฝ่ายโดยเน้นการมีส่วนร่วม แก่ไขปัญหาและกำหนดเป้าหมายเพื่อให้งานบรรลุผลสำเร็จเป็นกระบวนการแลกเปลี่ยนประสบการณ์ ระหว่างพี่เลี้ยง (Mentor) และผู้รับคำแนะนำ (Mentee) จากผู้มีความรู้ความชำนาญให้กับผู้ไม่มีประสบการณ์ หรือมีประสบการณ์ไม่มากนัก ลักษณะสำคัญของการเป็นที่เลี้ยงคือผู้เป็นที่เลี้ยงอาจเป็นบุคคลอื่นได้ ไม่จำเป็นต้องเป็นผู้บังคับบัญชาหรือหัวหน้าโดยตรง ทำหน้าที่สนับสนุนให้กำลังใจช่วยเหลือสอนงาน และให้คำปรึกษา แนะนำ ดูแลทั้งการทำงาน การวางแผนเป้าหมายในอนาคตให้กับบุคลากรเพื่อให้ผู้รับ คำแนะนำมีความสามารถในการปฏิบัติงานที่สูงขึ้นรวมถึงการใช้ชีวิตส่วนตัวที่เหมาะสม

๔. การให้คำปรึกษาแนะนำ (Consulting) การให้คำปรึกษาแนะนำเป็นวิธีการพัฒนา บุคลากรอีกรูปแบบหนึ่งที่ใช้ในการแก้ไขปัญหาที่เกิดขึ้นกับบุคลากรด้วยการวิเคราะห์ปัญหาที่เกิดขึ้น ในการทำงานซึ่งผู้บังคับบัญชากำหนดแนวทางแก้ไขปัญหาที่เหมาะสมร่วมกับผู้ใต้บังคับบัญชาเพื่อให้บุคลากร มีแนวทางแก้ไขปัญหาที่เกิดขึ้นกับตนเองได้ ผู้ให้คำปรึกษาแนะนำมักเป็นผู้บังคับบัญชาภายในหน่วยงาน หรืออาจเป็นผู้เชี่ยวชาญที่มีความรู้ ประสบการณ์และความชำนาญเป็นพิเศษในเรื่องนั้นๆ ที่มีคุณสมบัติ เป็นที่ปรึกษาได้จากทั้งภายในหรือภายนอกองค์กร

๕. การหมุนเวียนงาน (Job Rotation) การหมุนเวียนงานเป็นอีกวิธีการหนึ่งในการพัฒนา ซิตความสามารถในการทำงานของบุคลากรถือเป็นวิธีการที่ก่อให้เกิดทักษะการทำงานที่หลากหลาย (Multi-Skill) ที่เน้นการสลับเปลี่ยนงานในแนวนอนจากงานหนึ่งไปยังอีกงานหนึ่งมากกว่าการเลื่อนตำแหน่งงาน ที่สูงขึ้น การหมุนเวียนงานเกิดได้ทั้งการเปลี่ยนตำแหน่งงานและการเปลี่ยนหน่วยงานโดยการให้ปฏิบัติงาน ในหน่วยงานอื่นภายใต้ระยะเวลาที่กำหนด

๖. การเรียนรู้ด้วยตนเอง (Self-Learning) การเรียนรู้ด้วยตนเองเป็นวิธีการพัฒนาบุคลากร ของเทศบาลที่เน้นให้บุคลากรมีความรับผิดชอบในการเรียนรู้และพัฒนาตนเอง โดยไม่จำเป็นต้องใช้ช่วงเวลา ในการปฏิบัติงานเท่านั้น บุคลากรสามารถแสวงหาโอกาสเรียนรู้ได้ด้วยตนเอง ผ่านช่องทางการเรียนรู้และสื่อ ต่าง ๆ ที่ต้องการได้ซึ่งวิธีการนี้เหมาะสมกับบุคลากรที่ชอบเรียนรู้และพัฒนาตนเองอยู่เสมอโดยเฉพาะกับ บุคลากรที่มีผลการปฏิบัติงานดีและมีศักยภาพในการทำงานสูง

๗. การเรียนรู้ผ่านระบบสื่ออิเล็กทรอนิกส์ (e-Learning) การเรียนรู้ด้วยตนเองเป็นวิธีการพัฒนาบุคลากรของเทศบาลที่เน้นให้บุคลากรมีความรับผิดชอบในการเรียนรู้และพัฒนาตนเอง ซึ่งเป็นหลักสูตรอบรมออนไลน์ที่เป็นความต้องการร่วมของเทศบาล เพื่อเพิ่มศักยภาพของข้าราชการให้สามารถปฏิบัติงานภายใต้ระบบบริหารจัดการภาครัฐแนวใหม่ได้อย่างมีประสิทธิภาพ

การพัฒนาสำหรับบุคลากรท้องถิ่นอาจจะกระทำได้โดยเทศบาล สำนักงาน ก.ท. และสำนักงาน ก.ท.จังหวัด หน่วยงานของรัฐหรือส่วนราชการอื่น หรือเทศบาลร่วมกับหน่วยงานของรัฐหรือส่วนราชการอื่นก็ได้

๓.๔ การพัฒนาความรู้ให้กับบุคลากรของเทศบาล

๑. ด้านความรู้ทั่วไปในการปฏิบัติราชการ ได้แก่ ความรู้ที่เกี่ยวข้องกับการปฏิบัติราชการ โดยทั่วไป เช่น ระเบียบแบบแผนทางราชการ กฎหมายระเบียบที่ใช้ในการปฏิบัติราชการ บทบาทหน้าที่ของข้าราชการหรือพนักงานส่วนท้องถิ่น แนวทางปฏิบัติเพื่อเป็นพนักงานจ้างและลูกจ้างประจำ และหน้าที่ของบุคลากรท้องถิ่นในระบบประชาธิปไตยอันมีพระมหากษัตริย์ทรงเป็นพระประมุข และการเป็นข้าราชการที่ดี

๒. ด้านคุณสมบัติส่วนตัว ได้แก่ การช่วยเสริมบุคลิกภาพที่ดี ส่งเสริมให้สามารถปฏิบัติงานร่วมกับบุคคลอื่นได้อย่างราบรื่นมีประสิทธิภาพ พัฒนาทักษะที่จำเป็นต่อการปฏิบัติงาน ทักษะด้านดิจิทัล มนุษยสัมพันธ์การทำงาน การสื่อความหมายการเสริมสร้างสุขภาพอนามัย เป็นต้น

๓. ด้านความรู้และทักษะเฉพาะของงานในแต่ละตำแหน่ง ได้แก่ ความรู้ความสามารถในการปฏิบัติงานของตำแหน่งหนึ่งตำแหน่งใดโดยเฉพาะ เช่น งานฝึกอบรม งานพิมพ์หนังสือราชการ งานด้านช่าง

๔. ด้านการบริหาร ได้แก่ รายละเอียดเกี่ยวกับการบริหารงานและการบริหารคน เช่น ในเรื่องการวางแผน การมอบหมายงาน การจูงใจ การประสานงาน ความเป็นผู้นำองค์กร ทักษะเฉพาะด้าน การคิดเชิงกลยุทธ์ ทักษะการสื่อสาร และการตัดสินใจ

๕. ด้านคุณธรรม และจริยธรรม ได้แก่ การพัฒนาคุณธรรมและจริยธรรมในการปฏิบัติงาน เช่น จริยธรรมในการปฏิบัติงาน มาตรฐานทางจริยธรรม การพัฒนาคุณภาพชีวิต เพื่อประสิทธิภาพในการปฏิบัติงาน การปฏิบัติงานอย่างมีความสุข

๓.๕ ประกาศคุณธรรมจริยธรรมของพนักงานส่วนท้องถิ่น ลูกจ้าง และพนักงานจ้าง

เทศบาล ประกาศคุณธรรมจริยธรรมของข้าราชการหรือพนักงานส่วนท้องถิ่น ลูกจ้าง และพนักงานจ้าง เพื่อให้พนักงานส่วนท้องถิ่น ลูกจ้าง และพนักงานจ้าง ยึดถือเป็นแนวปฏิบัติตามที่กฎหมายกำหนด พนักงานเทศบาล ลูกจ้างประจำ และพนักงานจ้างของ มีหน้าที่ดำเนินการให้เป็นไปตามกฎหมายเพื่อรักษาประโยชน์ส่วนรวมและประเทศชาติ อำนวยความสะดวกและให้บริการแก่ประชาชนตามหลักธรรมาภิบาล โดยจะต้องยึดมั่นในค่านิยมหลักของมาตรฐานจริยธรรม ดังนี้

๑. การยึดมั่นในคุณธรรมและจริยธรรม
 ๒. การมีจิตสำนึกที่ดี ซื่อสัตย์ สุจริต และรับผิดชอบ
 ๓. การยึดถือประโยชน์ของประเทศไทยเหนือกว่าประโยชน์ส่วนตน และไม่มีผลประโยชน์ทับซ้อน
 ๔. การยืนหยัดทำในสิ่งที่ถูกต้อง เป็นธรรม และถูกกฎหมาย
 ๕. การให้บริการแก่ประชาชนด้วยความรวดเร็ว มีอัธยาศัย และไม่เลือกปฏิบัติ การให้ข้อมูลข่าวสารแก่ประชาชนอย่างครบถ้วน ถูกต้อง และไม่บิดเบือนข้อเท็จจริง
 ๗. การมุ่งผลสัมฤทธิ์ของงาน รักษามาตรฐาน มีคุณภาพโปร่งใส และตรวจสอบได้
 ๘. การยึดมั่นในระบบประชาธิปไตยอันมีพระมหากษัตริย์ทรงเป็นประมุข
 ๙. การยึดมั่นในหลักจรรยาวิชาชีพขององค์กร
- ทั้งนี้ การฝ่าฝืนหรือไม่ปฏิบัติตามมาตรฐานทางจริยธรรม ให้ถือว่าเป็นการกระทำผิดทางวินัย



การจัดทำแผนพัฒนาพนักงานเทศบาลรายบุคคล

แผนพัฒนารายบุคคล (Individual Development Plan : IDP) หมายถึง กรอบหรือแนวทางที่จะช่วยให้บุคลากรในหน่วยงานสามารถปฏิบัติงานได้บรรลุตามเป้าหมายในสายอาชีพของตน โดยมีวัตถุประสงค์หลักในการพัฒนาจุดอ่อน (weakness) และเสริมจุดแข็ง (Strength) ของบุคลากรในหน่วยงาน แผนพัฒนารายบุคคล หรือเรียกสั้นๆ ว่า IDP จึงเป็นแผนสำหรับการพัฒนาบุคลากรเพื่อเตรียมความพร้อมให้มีความรู้ ความสามารถ และศักยภาพในการทำงานสำหรับตำแหน่งที่สูงขึ้นต่อไปในอนาคต หรือตามเส้นทางความก้าวหน้าในสายอาชีพ (Career Path) ที่เทศบาลตำบลหนองหงส์กำหนดขึ้น

ดังนั้น IDP จึงไม่ใช่กระบวนการประเมินผลการปฏิบัติงาน (Performance Appraisal) เพื่อการเลื่อนตำแหน่งงานหรือการปรับเงินเดือนและการให้ผลตอบแทนในรูปแบบต่าง ๆ แต่เมื่อได้มีการดำเนินการกิจกรรมตามกรอบ IDP อย่างเป็นระบบบนเกณฑ์ขั้นพื้นฐานของระดับความรู้ ความสามารถ หรือสิ่งที่คุณสมบัติ ความสามารถ และศักยภาพในการทำงานสำหรับตำแหน่งที่สูงขึ้นต่อไปในอนาคต หรือตามเส้นทางความก้าวหน้าในสายอาชีพ (Career Path) ที่เทศบาลตำบลหนองหงส์กำหนดขึ้น

การจัดทำแผนพัฒนารายบุคคลของเทศบาลตำบลหนองหงส์มีเจตนารมณ์สำคัญที่จะเปลี่ยนแปลงมุมมองต่อระบบบริหารพนักงานเทศบาล จากเดิมที่เน้นพัฒนาพนักงานเทศบาลให้มีความเชี่ยวชาญเฉพาะด้าน มาเป็นการให้พนักงานเทศบาลเป็นผู้รอบ รู้ลึก และเป็นแรงผลักดันต่อความสำเร็จของเทศบาลตำบลหนองหงส์ รวมทั้งให้พนักงานเทศบาลปฏิบัติงานโดยมุ่งเน้นที่ประชาชนและสัมฤทธิ์ผล บุคลากรเทศบาลตำบลหนองหงส์จึงต้องปรับเปลี่ยนบทบาท วิธีคิด และวิธีปฏิบัติงาน รวมถึงการพัฒนาความรู้ความสามารถของตนเองให้สามารถตอบสนองต่อภารกิจของหน่วยงานได้อย่างรวดเร็ว และมีประสิทธิภาพ โดยมุ่งเน้นการนำหลักสมรรถนะมาประกอบในการบริหารและพัฒนาทรัพยากรบุคคล เพื่อให้บุคลากรมีพื้นฐานสมรรถนะตามที่เทศบาลตำบลหนองหงส์กำหนด

ด้วยเหตุนี้ เทศบาลตำบลหนองหงส์จึงจำเป็นต้องมีการดำเนินการในเรื่องการพัฒนาบุคลากรเป็นรายบุคคลเพื่อเพิ่มพูนประสิทธิภาพให้แก่บุคลากรทุกระดับชั้น หากมีการดำเนินการตามกระบวนการพัฒนารายบุคคลอย่างเป็นระบบและต่อเนื่องแล้ว บุคลากรของเทศบาลตำบลหนองหงส์จะมีคุณภาพ คุณธรรม จริยธรรม สามารถปฏิบัติงานให้เกิดผลสัมฤทธิ์ต่อภารกิจที่ได้รับมอบหมาย อันจะมีผลเชื่อมโยงไปสู่การประเมินผลการปฏิบัติงาน การเลื่อนขั้นเงินเดือน เพิ่มค่าจ้าง และค่าตอบแทน ทำให้บุคลากรมีขวัญและกำลังใจในการปฏิบัติงานเพื่อประโยชน์ต่อเทศบาลตำบลหนองหงส์ยิ่งขึ้นต่อไป

ดังนั้น บุคลากรทุกระดับ จำเป็นต้องมีความรู้ ความเข้าใจเบื้องต้นเกี่ยวกับการจัดทำแผนพัฒนารายบุคคล ประกอบด้วย ความหมาย ประโยชน์ บทบาทหน้าที่ของกลุ่มบุคคลที่มีส่วนเกี่ยวข้องกับการจัดทำแผนพัฒนารายบุคคล รวมถึงเครื่องมือที่ใช้ในการพัฒนาบุคลากรรายบุคคล ซึ่งบุคคลที่มีส่วนเกี่ยวข้องในการจัดทำแผนพัฒนารายบุคคล (IDP) ประกอบด้วย



๑. ผู้บริหารระดับสูง - นายกเทศมนตรีตำบลหนองหงส์
 ๒. ผู้บังคับบัญชาที่มีผู้ใต้บังคับบัญชา - ปลัดเทศบาล หัวหน้าส่วนราชการ และพนักงานทุกระดับ
 ๓. เจ้าหน้าที่ - นักทรัพยากรบุคคล
 ๔. องค์กร - เทศบาลตำบลหนองหงส์
- บุคคลในแต่ละกลุ่มมีบทบาทและขอบเขตหน้าที่ความรับผิดชอบ ดังตารางต่อไปนี้

| กลุ่มบุคคล | บทบาท/ หน้าที่ความรับผิดชอบ |
|--|---|
| นายกเทศมนตรี | <ol style="list-style-type: none"> ๑. สนับสนุนและผลักดันให้บุคลากรปฏิบัติตาม IDP ตามที่กำหนด ๒. อนุมัติให้การจัดทำ IDP เป็นกระบวนการหนึ่งของผู้บังคับบัญชาจะต้องปฏิบัติอย่างต่อเนื่องทุกปี ๓. ติดตามผลการจัดทำ IDP ระหว่างผู้บังคับบัญชากับบุคลากร พร้อมทั้งการนำแผน IDP ไปใช้ปฏิบัติจริง ๔. จัดสรรงบประมาณในการฝึกอบรมและพัฒนาบุคลากรในแต่ละปีอย่างต่อเนื่อง |
| ปลัด ทต.หนองหงส์ หัวหน้าส่วนราชการ ผู้ใต้บังคับบัญชาในแต่ละ สายงาน ในแต่ละกอง | <ol style="list-style-type: none"> ๑. ทำความเข้าใจ ผลักดันกระบวนการและวัตถุประสงค์ของการจัดทำ IDP ๒. ปฏิบัติตามกระบวนการและขั้นตอนของ IDP ที่กำหนดขึ้น ๓. ประเมินขีดความสามารถของผู้ใต้บังคับบัญชา เพื่อค้นหาจุดแข็งและจุดอ่อนของบุคลากรในงานที่มอบหมายให้รับผิดชอบในปัจจุบัน ๔. ทำความเข้าใจถึงแหล่งหรือช่องทางการเรียนรู้เพื่อพัฒนาขีดความสามารถของบุคลากรเป็นรายบุคคล ๕. กำหนดแนวทางหรือช่องทางการพัฒนาตนเองที่เหมาะสมกับบุคลากร ๖. ให้ข้อมูลป้อนกลับแก่บุคลากรถึงจุดเด่นและจุดที่บุคลากรต้องพัฒนาปรับปรุงให้ดีขึ้น ๗. ชี้ให้บุคลากรเห็นขอบเขตที่เขาสามารถเพิ่มความรับผิดชอบมากขึ้น |
| นักทรัพยากรบุคคล | <ol style="list-style-type: none"> ๑. มีส่วนร่วมในการประเมินความสามารถของตนเองตามความเป็นจริง ๒. ทำความเข้าใจแผนพัฒนารายบุคคล (IDP) ที่ผู้บังคับบัญชากำหนดขึ้นด้วยความเต็มใจและตั้งใจ ๓. ร่วมกับหัวหน้าส่วนราชการกำหนดแผนฯ เป้าหมายและวัตถุประสงค์ในการพัฒนาตนเอง ๔. หาวิธีการในการทำให้เป้าหมายในสายอาชีพของตนเองและผลงานที่รับผิดชอบประสบความสำเร็จ ๕. ประเมินความก้าวหน้าในการพัฒนาตนเองและเต็มใจที่จะรับรู้ผลการพัฒนาความสามารถของตนเองจากผู้อื่น |



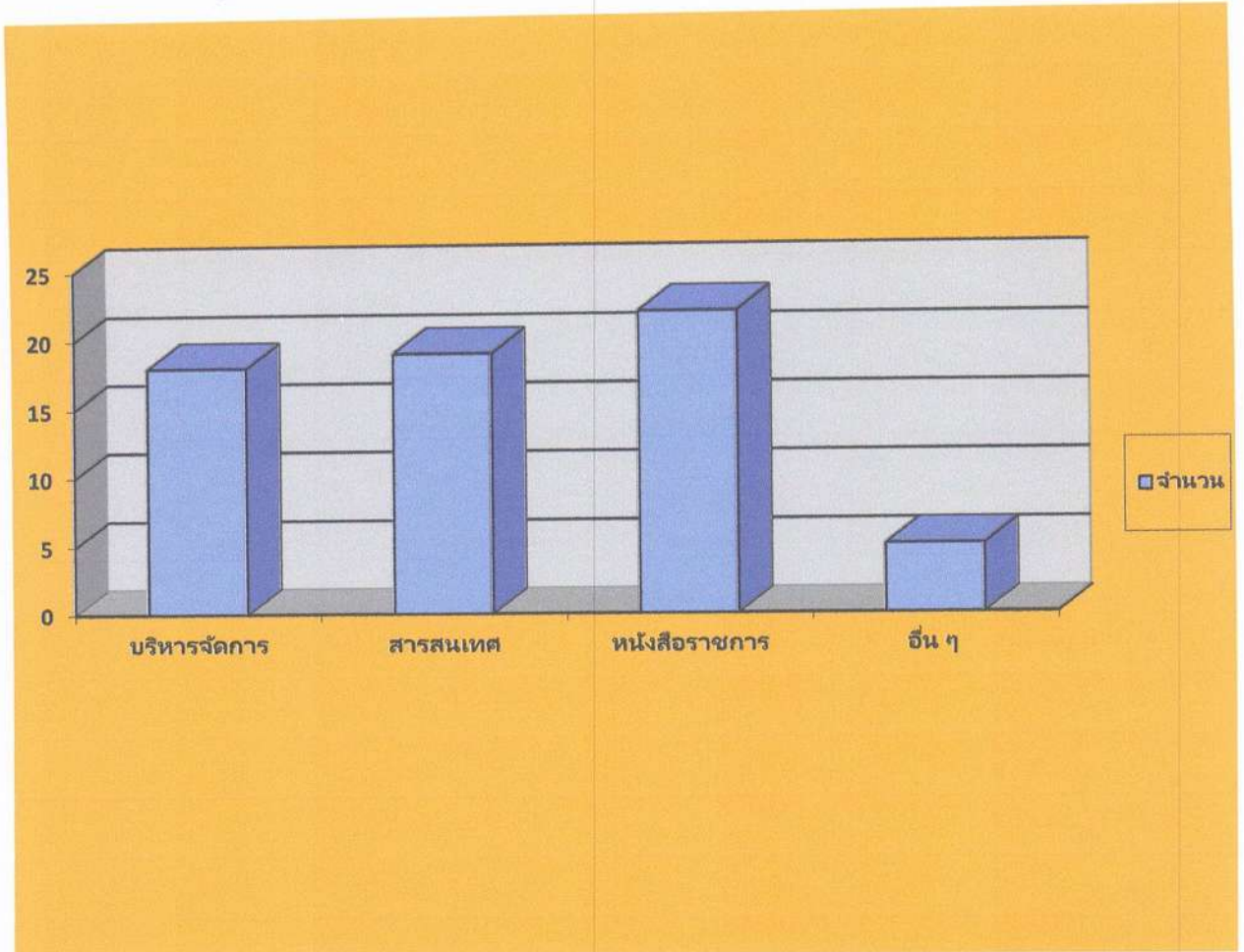
| | |
|--------------------|--|
| เทศบาลตำบลหนองหงส์ | <ol style="list-style-type: none"> ๑. ประชุมพิจารณาให้นายกอนุมัติ เห็นด้วยกับการนำเอา IDP มาใช้ในเทศบาลตำบลหนองหงส์ ๒. จัดเตรียมแบบฟอร์มการทำ IDP ให้เป็นมาตรฐานเดียวกัน ๓. ออกแบบและปรับปรุงระบบการพัฒนาบุคลากรรวมถึงบูรณาการ IDP กับเครื่องมือการบริหารบุคคลในเรื่องอื่น ๆ ๔. ให้ความรู้และความเข้าใจเกี่ยวกับแนวทางการจัดทำ IDP แก่ผู้บริหารทุกส่วนราชการและบุคลากรทั้งหมด ๕. ให้คำปรึกษาและแนะนำแนวทางการจัดทำแผน IDP กับผู้บริหารและบุคลากร ๖. ตอบข้อซักถามเกี่ยวกับวิธีการจัดทำแผน IDP ๗. หาช่องทางในการสื่อสารเพื่อประชาสัมพันธ์เปลี่ยน Mindset หรือจิตสำนึกของผู้บริหารและบุคลากรในการจัดทำ IDP ๘. ติดตามผลการปฏิบัติตามแผน IDP จากผู้บริหารและบุคลากร |
|--------------------|--|

การวิเคราะห์สภาพปัญหา ความต้องการในการพัฒนาพนักงานเทศบาลรายบุคคล

เทศบาลตำบลหนองหงส์ได้สำรวจสภาพปัญหาและความต้องการการฝึกอบรมของบุคลากรในสังกัด เพื่อใช้ในการวิเคราะห์และกำหนดทิศทางการฝึกอบรมบุคลากรให้เหมาะสมกับปัญหาที่แท้จริง โดยให้แต่ละคนเสนอความต้องการผ่านผู้บังคับบัญชา ประกอบด้วย

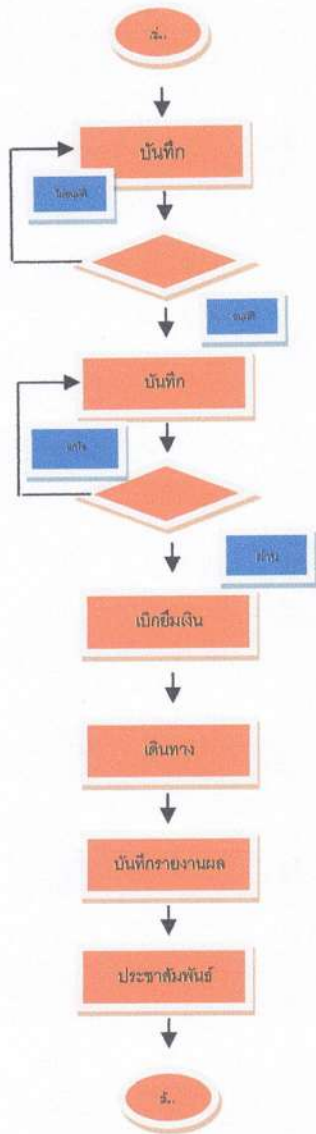
| | การพัฒนา ด้านการ บริหาร จัดการ | การพัฒนาด้าน คอมพิวเตอร์ เทคโนโลยี สารสนเทศ | การพัฒนาด้านระเบียบ เทคนิคเกี่ยวกับการ ปฏิบัติงาน ด้านธุรการ หรือหนังสือราชการ | การพัฒนาด้านอื่น ๆ เช่น การเป็นผู้นำ ทักษะใน การนำเสนองาน ทักษะ ในการพูดในที่ชุมชน |
|-----------------------|---|--|---|---|
| ปลัด รองปลัด | ๒ | - | - | - |
| สำนักปลัดเทศบาล | ๕ | ๔ | ๕ | ๒ |
| กองคลัง | ๑ | - | ๒ | - |
| กองช่าง | ๒ | ๒ | ๑ | ๑ |
| กองสาธารณสุขฯ | ๑ | ๑ | ๑ | ๑ |
| กองยุทธศาสตร์ฯ | ๕ | ๕ | ๕ | - |
| กองการศึกษา | ๑ | ๕ | ๕ | - |
| กองการประปา | - | ๑ | ๑ | - |
| กองสวัสดิการสังคม | ๒ | ๑ | ๒ | ๑ |
| หน่วยตรวจสอบ ภายใน | - | - | - | - |

แผนภูมิแสดงการเสนอความต้องการพัฒนารายบุคคล เทศบาลตำบลหนองหงส์



ขั้นตอนการขอรับการฝึกอบรมรายบุคคล

เทศบาลตำบลหนองหงส์เปิดโอกาสให้พนักงานในสังกัด เสนอความต้องการเข้ารับการฝึกอบรม ตามหลักสูตรที่ส่วนราชการคัดเลือกความเหมาะสม จากหลาย ๆ หน่วยงาน ก่อนอันดับแรกเช่น จากกรมส่งเสริมการปกครองส่วนท้องถิ่น จังหวัด อำเภอ มหาลัยต่าง ๆ ที่จัดการฝึกอบรมในความรู้ที่ตรงตามมาตรฐานกำหนดตำแหน่ง แต่ละสายงาน โดยแสดงความต้องการพัฒนาและเสนอแบบแสดงเจตจำนงเข้ารับการฝึกอบรมเพื่อให้ผู้บังคับบัญชาได้พิจารณาหลักสูตร โดยมีลำดับขั้นตอนการขอเข้ารับการฝึกอบรมดังนี้



๑. พนักงานสำรวจหลักสูตรการอบรมที่ต้องการฝึกอบรมตามมาตรฐานกำหนด

๒. จัดทำบันทึกเสนอหลักสูตรการอบรมให้ผู้บังคับบัญชาตามลำดับชั้นพิจารณา

๓. ผู้บังคับบัญชาตามลำดับชั้นพิจารณา

๔. จัดทำบันทึกและคำสั่ง ขออนุมัติเดินทางไปฝึกอบรมเสนอผู้บังคับบัญชา

๕. ผู้บังคับบัญชาพิจารณาพิจารณาวันเวลาในการเดินทาง ความเร่งด่วนของที่

๖. ส่งเอกสารให้ส่วนราชการเกี่ยวข้อง ในการเบิกยืมค่าลงทะเบียน ฯลฯ

๗. เดินทางไปเข้ารับการฝึกอบรมตามวันเวลา

๘. รายงานผลการฝึกอบรมและผลักใช้เงินยืม

๙. ประชาสัมพันธ์เอกสารการฝึกอบรมให้พนักงานในสังกัดได้ศึกษาแลกเปลี่ยนเรียนรู้

๑๐. จัดเก็บเอกสารการฝึกอบรมสำหรับตรวจสอบ



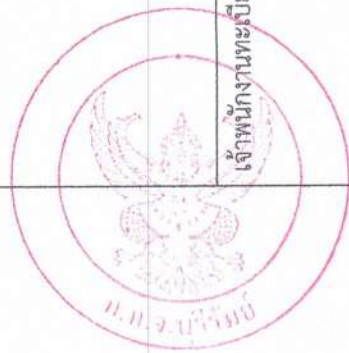
แผนพัฒนาพนักงานเทศบาลตำบลหนองหงส์ Individual Development Plan (IDP) ประจำปีงบประมาณ พ.ศ. ๒๕๖๗ - ๒๕๖๙

| ตำแหน่ง (๑) | ทักษะที่ต้องพัฒนา (๒) | เป้าหมายการพัฒนา (๓) | วิธีการพัฒนา (๔) | ช่วงเวลาพัฒนา (๕) | | | | | |
|-----------------|--|--|--|-------------------|---|------|------|------|---|
| ปลัดเทศบาล | ๑. สมรรถนะหลัก ๒. สมรรถนะประจำผู้บริหาร ๓. ทักษะด้านดิจิทัล ๔. งานที่จำเป็นในการปฏิบัติหน้าที่ในตำแหน่ง เช่น การบริหารจัดการ แผนงานงบประมาณ การคลัง งานช่าง งานอำนวยความสะดวก งานสิ่งแวดล้อม งานสภา ฯลฯ | ๑. พัฒนาสมรรถนะที่กำหนดในแบบประเมินผลการปฏิบัติงานทุกปี ๒. พัฒนาทักษะการทำงานตามมาตรฐานกำหนดตำแหน่ง | ๑ = ศึกษาด้วยตนเอง ๒ = เรียนรู้จากการปฏิบัติงาน ๓ = แลกเปลี่ยนเรียนรู้ ๔ = พี่เลี้ยง ๕ = การสอนงาน ๖ = ฝึกอบรม ๗ = การให้คำปรึกษา ๘ = การมอบหมายงาน ๙ = ติดตามผู้มีประสบการณ์ ๑๐ = วิธีพัฒนาอื่นๆ ๑ = ศึกษาด้วยตนเอง ๒ = เรียนรู้จากการปฏิบัติงาน ๓ = แลกเปลี่ยนเรียนรู้ ๗ = การให้คำปรึกษา ๙ = ติดตามผู้มีประสบการณ์ ๑๐ = วิธีพัฒนาอื่นๆ | ✓ | ✓ | ๒๕๖๗ | ๒๕๖๘ | ๒๕๖๙ | ✓ |
| รองปลัดเทศบาล | ๑. สมรรถนะหลัก ๒. สมรรถนะประจำผู้บริหาร ๓. ทักษะด้านดิจิทัล ๔. งานที่จำเป็นในการปฏิบัติหน้าที่ในตำแหน่ง เช่น การบริหารจัดการ แผนงานงบประมาณ การคลัง งานช่าง งานอำนวยความสะดวก งานสิ่งแวดล้อม งานสภา ฯลฯ | ๑. พัฒนาสมรรถนะที่กำหนดในแบบประเมินผลการปฏิบัติงานทุกปี ๒. พัฒนาทักษะการทำงานตามมาตรฐานกำหนดตำแหน่ง | ๑ = ศึกษาด้วยตนเอง ๒ = เรียนรู้จากการปฏิบัติงาน ๓ = แลกเปลี่ยนเรียนรู้ ๗ = การให้คำปรึกษา ๙ = ติดตามผู้มีประสบการณ์ ๑๐ = วิธีพัฒนาอื่นๆ | ✓ | ✓ | ๒๕๖๗ | ๒๕๖๘ | ๒๕๖๙ | ✓ |
| สำนักปลัดเทศบาล | | | | | | | | | |



| | | | | | | |
|----------------------------|--|--|--|----------|----------|----------|
| <p>หน.สำนักปลัดเทศบาล</p> | <p>๑. สมรรถนะหลัก ๒. สมรรถนะประจำผู้บริหาร ๓. ทักษะด้านดิจิทัล ๔. งานที่จำเป็นในการปฏิบัติหน้าที่ เช่น งานอำนวยความสะดวก งานบริหารงานทั่วไป งานประสานงานทั่วไป งานสภา งานรัฐพิธี งานที่ไม่อยู่ในส่วนราชการอื่น</p> | <p>๑. พัฒนาสมรรถนะที่กำหนดในแบบประเมินผลการปฏิบัติงานทุกปี ๒. พัฒนาทักษะการทำงานตามมาตรฐานกำหนดตำแหน่ง</p> | <p>๑ = ศึกษาด้วยตนเอง ๒ = เรียนรู้จากการปฏิบัติงาน ๓ = แลกเปลี่ยนเรียนรู้ ๗ = การให้คำปรึกษา ๔ = ติดตามผู้มีประสบการณ์ ๑๐ = วิธีพัฒนาอื่นๆ</p> | <p>✓</p> | <p>✓</p> | <p>✓</p> |
| <p>หัวหน้าฝ่ายอำนวยการ</p> | <p>๑. สมรรถนะหลัก ๒. สมรรถนะประจำสายงาน ๓. ทักษะด้านดิจิทัล ๔. งานที่จำเป็นในการปฏิบัติหน้าที่ในตำแหน่ง งานอำนวยความสะดวก งานบริหารงานทั่วไป งานประสานงานทั่วไป งานธุรการ งานสารบรรณ งานสภา งานรัฐพิธี งานที่ไม่อยู่ในส่วนราชการอื่น</p> | <p>๑. พัฒนาสมรรถนะที่กำหนดในแบบประเมินผลการปฏิบัติงานทุกปี ๒. พัฒนาทักษะการทำงานตามมาตรฐานกำหนดตำแหน่ง</p> | <p>๑ = ศึกษาด้วยตนเอง ๒ = เรียนรู้จากการปฏิบัติงาน ๓ = แลกเปลี่ยนเรียนรู้ ๗ = การให้คำปรึกษา ๔ = ติดตามผู้มีประสบการณ์ ๑๐ = วิธีพัฒนาอื่นๆ</p> | <p>✓</p> | <p>✓</p> | <p>✓</p> |
| <p>นักทรัพยากรบุคคล</p> | <p>๑. สมรรถนะหลัก ๒. สมรรถนะประจำสายงาน ๓. ทักษะด้านดิจิทัล ๔. งานที่จำเป็นในการปฏิบัติหน้าที่ในตำแหน่ง เช่น งานเลื่อนขั้น เลื่อนระดับ งานประเมินสวัสดิการ งานพัฒนา งานสรรหา งานเงินเดือน ค่าจ้าง ค่าตอบแทน งานเครื่องราช งานเขียนโครงการ งานฝึกอบรม งานบริการ ฯลฯ</p> | <p>๑. พัฒนาสมรรถนะที่กำหนดในแบบประเมินผลการปฏิบัติงานทุกปี ๒. พัฒนาทักษะการทำงานตามมาตรฐานกำหนดตำแหน่ง</p> | <p>๑ = ศึกษาด้วยตนเอง ๒ = เรียนรู้จากการปฏิบัติงาน ๓ = แลกเปลี่ยนเรียนรู้ ๔ = พี่เลี้ยง ๕ = การสอนงาน ๖ = ฝึกอบรม ๗ = การให้คำปรึกษา ๘ = การมอบหมายงาน ๙ = ติดตามผู้มีประสบการณ์ ๑๐ = วิธีพัฒนาอื่นๆ</p> | <p>✓</p> | <p>✓</p> | <p>✓</p> |
| <p>เจ้าพนักงานธุรการ</p> | <p>๑. สมรรถนะหลัก ๒. สมรรถนะประจำสายงาน</p> | <p>๑. พัฒนาสมรรถนะที่กำหนดในแบบประเมินผลการปฏิบัติงานทุกปี</p> | <p>๑ = ศึกษาด้วยตนเอง ๒ = เรียนรู้จากการปฏิบัติงาน</p> | <p>✓</p> | <p>✓</p> | <p>✓</p> |

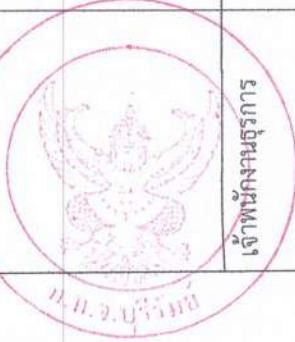
| | | | | |
|---|---|--|---|--|
| | <p>๓. ทักษะด้านดิจิทัล</p> <p>๔. งานที่จำเป็นในการปฏิบัติหน้าที่ในตำแหน่ง เช่น งานอำนวยความสะดวก การบริหารงานทั่วไป งานประสานงานกับหน่วยงานราชการ งานธุรการ งานสารบรรณ งานสงเคราะห์ งานพิธี งานห้องประชุม งานที่ไม่อยู่ในส่วนราชการอื่น</p> | <p>๒. พัฒนาทักษะการทำงานตามมาตรฐานที่กำหนดตำแหน่ง</p> | <p>๓ = แลกเปลี่ยนเรียนรู้ ๔ = พี่เลี้ยง ๕ = การสอนงาน ๖ = ฝึกอบรม ๗ = การให้คำปรึกษา ๘ = การมอบหมายงาน ๙ = ติดตามผู้ประเมิน ๑๐ = วิธีพัฒนาอื่นๆ</p> | |
| <p>จพง.ป้องกันและบรรเทาสาธารณภัย</p> | <p>๑. สมรรถนะหลัก</p> <p>๒. สมรรถนะประจำสายงาน</p> <p>๓. ทักษะด้านดิจิทัล</p> <p>๔. งานที่จำเป็นในการปฏิบัติหน้าที่ในตำแหน่ง เช่น งานเฝ้าระวังภัย การช่วยภัย งานกู้ชีพ อพพร. งานช่วยเหลือเหตุสาธารณภัยต่างๆ ฯลฯ</p> | <p>๑. พัฒนาสมรรถนะที่กำหนดในแบบประเมินผลการปฏิบัติงานทุกปี</p> <p>๒. พัฒนาทักษะการทำงานตามมาตรฐานที่กำหนดตำแหน่ง</p> | <p>๑ = ศึกษาดูด้วยตนเอง ๒ = เรียนรู้จากการปฏิบัติงาน ๓ = แลกเปลี่ยนเรียนรู้ ๔ = พี่เลี้ยง ๕ = การสอนงาน ๖ = ฝึกอบรม ๗ = การให้คำปรึกษา ๘ = การมอบหมายงาน ๙ = ติดตามผู้ประเมิน ๑๐ = วิธีพัฒนาอื่นๆ</p> | |
| <p>เจ้าพนักงานทะเบียน</p> | <p>๑. สมรรถนะหลัก</p> <p>๒. สมรรถนะประจำสายงาน</p> <p>๓. ทักษะด้านดิจิทัล</p> <p>๔. งานที่จำเป็นในการปฏิบัติหน้าที่ในตำแหน่ง จัดทำทะเบียนบ้าน การจัดทำทะเบียนคนเกิด-ตาย การรับแจ้งย้ายที่อยู่อาศัย การแก้ไขรายการในทะเบียนบ้าน เป็นต้น</p> | <p>๑. พัฒนาสมรรถนะที่กำหนดในแบบประเมินผลการปฏิบัติงานทุกปี</p> <p>๒. พัฒนาทักษะการทำงานตามมาตรฐานที่กำหนดตำแหน่ง</p> | <p>๑ = ศึกษาดูด้วยตนเอง ๒ = เรียนรู้จากการปฏิบัติงาน ๓ = แลกเปลี่ยนเรียนรู้ ๔ = พี่เลี้ยง ๕ = การสอนงาน ๖ = ฝึกอบรม ๗ = การให้คำปรึกษา ๘ = การมอบหมายงาน ๙ = ติดตามผู้ประเมิน ๑๐ = วิธีพัฒนาอื่นๆ</p> | |
| <p>ลูกจ้างประจำ พนักงานขับ เครื่องจักรกลขนาดเบา</p> | <p>๑. สมรรถนะหลัก</p> | <p>๑. พัฒนาสมรรถนะที่กำหนดในแบบประเมินผลการปฏิบัติงานทุกปี</p> | <p>๑ = ศึกษาดูด้วยตนเอง ๒ = เรียนรู้จากการปฏิบัติงาน ๘ = การมอบหมายงาน ๑๐ = วิธีพัฒนาอื่นๆ</p> | |



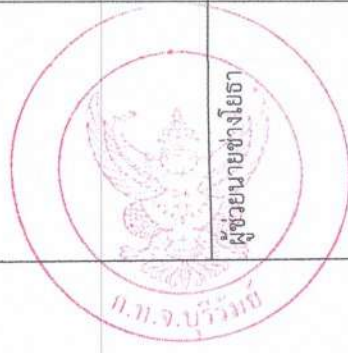
| | | | | |
|---|---|--|--|----------|
| | <p>๒. งานที่จำเป็นในการปฏิบัติหน้าที่ในตำแหน่ง เช่น เรียนรู้การบำรุงรักษา เครื่องยนต์ มารยาทการใช้รถใช้ถนน เครื่องหมายจราจร ฯลฯ</p> | <p>๒. พัฒนาทักษะประสบการณ์ในการทำงานตามงานที่ได้รับมอบหมาย</p> | | |
| <p>พนักงานจ้างตามภารกิจ พนักงานขับรถยนต์</p> | <p>๑. สมรรถนะหลัก ๒. งานที่จำเป็นในการปฏิบัติหน้าที่ในตำแหน่ง เช่น เรียนรู้การบำรุงรักษา เครื่องยนต์ มารยาทการใช้รถใช้ถนน เครื่องหมายจราจร ฯลฯ</p> | <p>๑. พัฒนาสมรรถนะที่กำหนดในแบบประเมินผลการปฏิบัติงานทุกปี ๒. พัฒนาทักษะประสบการณ์ในการทำงานตามงานที่ได้รับมอบหมาย</p> | <p>๑ = ศึกษาด้วยตนเอง ๒ = เรียนรู้จากการปฏิบัติงาน ๘ = การมอบหมายงาน ๑๐ = วิธีพัฒนาอื่นๆ</p> | <p>✓</p> |
| <p>ผู้ช่วยเจ้าพนักงาน จตุรการ</p> | <p>๑. สมรรถนะหลัก ๒. สมรรถนะประจำสายงาน ๓. ทักษะด้านดิจิทัล ๔. งานที่จำเป็นในการปฏิบัติหน้าที่ในตำแหน่ง เช่น งานอำนวยความสะดวก บริหารงานทั่วไป งานประสานงานทั่วไป งานธุรการ งานสารบรรณ งานสถาน งานรัฐพิธี งานที่ไม่อยู่ในส่วนราชการอื่น</p> | <p>๑. พัฒนาสมรรถนะที่กำหนดในแบบประเมินผลการปฏิบัติงานทุกปี ๒. พัฒนาทักษะการทำงานตามมาตรฐานกำหนดตำแหน่ง</p> | <p>๑ = ศึกษาด้วยตนเอง ๒ = เรียนรู้จากการปฏิบัติงาน ๓ = แลกเปลี่ยนเรียนรู้ ๔ = พี่เลี้ยง ๕ = การสอนงาน ๖ = ฝึกอบรม ๗ = การให้คำปรึกษา ๘ = การมอบหมายงาน ๙ = ติดตามผู้ปฏิบัติงาน ๑๐ = วิธีพัฒนาอื่นๆ</p> | <p>✓</p> |
| <p>พนักงานจ้างทั่วไป ภารโรง</p> | <p>๑. สมรรถนะหลัก ๒. งานที่จำเป็นในการปฏิบัติหน้าที่ในตำแหน่ง เช่น การรักษาเวลาเปิดปิด สำนักงาน งานบริการ งานทำความสะอาด มารยาทในการต้อนรับ ฯลฯ</p> | <p>๑. พัฒนาสมรรถนะที่กำหนดในแบบประเมินผลการปฏิบัติงานทุกปี ๒. พัฒนาทักษะประสบการณ์ในการทำงานตามงานที่ได้รับมอบหมาย</p> | <p>๑ = ศึกษาด้วยตนเอง ๒ = เรียนรู้จากการปฏิบัติงาน ๘ = การมอบหมายงาน ๑๐ = วิธีพัฒนาอื่นๆ</p> | <p>✓</p> |
| <p>พนักงานดับเพลิง</p> | <p>๑. สมรรถนะหลัก ๒. งานที่จำเป็นในการปฏิบัติหน้าที่ในตำแหน่ง เช่น ช่วยเหลือในการระงับเหตุ</p> | <p>๑. พัฒนาสมรรถนะที่กำหนดในแบบประเมินผลการปฏิบัติงานทุกปี ๒. พัฒนาทักษะประสบการณ์ในการทำงานตามงานที่ได้รับมอบหมาย</p> | <p>๑ = ศึกษาด้วยตนเอง ๒ = เรียนรู้จากการปฏิบัติงาน ๓ = แลกเปลี่ยนเรียนรู้ ๔ = พี่เลี้ยง ๕ = การสอนงาน ๖ = ฝึกอบรม</p> | <p>✓</p> |

| | | | | |
|---|---|--|--|----------|
| | <p>เพลิงไหม้ งานเฝ้าระวังภัย การช่วยเหลือสาธารณภัย ฯลฯ</p> | | <p>๗ = การให้คำปรึกษา ๘ = การมอบหมายงาน ๙ = ติดตามผู้มีส่วนการ ๑๐ = วิธีพัฒนาอื่นๆ</p> | |
| <p>กองคลัง</p> <p>ผู้อำนวยการกองคลัง</p> | <p>๑. สมรรถนะหลัก ๒. สมรรถนะประจำผู้บริหาร ๓. ทักษะด้านดิจิทัล ๔. งานที่จำเป็นในการปฏิบัติหน้าที่ในตำแหน่ง เช่น งานอำนวยความสะดวก งานบริการ งานการคลัง งานงบประมาณ งานสวัสดิการ งานการเงิน การบัญชี การจัดเก็บ งานพัสดุ ฯลฯ</p> | <p>๑. พัฒนาสมรรถนะที่กำหนดในแบบประเมินผลการปฏิบัติงานทุกปี ๒. พัฒนาทักษะการทำงานตามมาตรฐานกำหนดตำแหน่ง</p> | <p>๑ = ศึกษาดูด้วยตนเอง ๒ = เรียนรู้จากการปฏิบัติงาน ๓ = แลกเปลี่ยนเรียนรู้ ๗ = การให้คำปรึกษา ๔ = ติดตามผู้มีส่วนการ ๑๐ = วิธีพัฒนาอื่นๆ</p> | <p>✓</p> |
| <p>เจ้าพนักงานการเงินและบัญชี</p> | <p>๑. สมรรถนะหลัก ๒. สมรรถนะประจำสายงาน ๓. ทักษะด้านดิจิทัล ๔. งานที่จำเป็นในการปฏิบัติหน้าที่ในตำแหน่ง เช่น งานการเงิน การบัญชี งานควบคุมฎีกา การเขียนฎีกา ใบสำคัญ ฯลฯ</p> | <p>๑. พัฒนาสมรรถนะที่กำหนดในแบบประเมินผลการปฏิบัติงานทุกปี ๒. พัฒนาทักษะการทำงานตามมาตรฐานกำหนดตำแหน่ง</p> | <p>๑ = ศึกษาดูด้วยตนเอง ๒ = เรียนรู้จากการปฏิบัติงาน ๓ = แลกเปลี่ยนเรียนรู้ ๔ = พี่เลี้ยง ๕ = การสอนงาน ๖ = ฝึกอบบรม ๗ = การให้คำปรึกษา ๘ = การมอบหมายงาน ๙ = ติดตามผู้มีส่วนการ ๑๐ = วิธีพัฒนาอื่นๆ</p> | <p>✓</p> |
| <p>เจ้าพนักงานจัดเก็บรายได้</p> | <p>๑. สมรรถนะหลัก ๒. สมรรถนะประจำสายงาน ๓. ทักษะด้านดิจิทัล ๔. งานที่จำเป็นในการปฏิบัติหน้าที่ในตำแหน่ง เช่น งานจัดเก็บ งานเขียนใบเสร็จ งานภาษีอากร งานการเงิน ฯลฯ</p> | <p>๑. พัฒนาสมรรถนะที่กำหนดในแบบประเมินผลการปฏิบัติงานทุกปี ๒. พัฒนาทักษะการทำงานตามมาตรฐานกำหนดตำแหน่ง</p> | <p>๑ = ศึกษาดูด้วยตนเอง ๒ = เรียนรู้จากการปฏิบัติงาน ๓ = แลกเปลี่ยนเรียนรู้ ๔ = พี่เลี้ยง ๕ = การสอนงาน ๖ = ฝึกอบบรม ๗ = การให้คำปรึกษา ๘ = การมอบหมายงาน ๙ = ติดตามผู้มีส่วนการ ๑๐ = วิธีพัฒนาอื่นๆ</p> | <p>✓</p> |
| <p>เจ้าพนักงานพัสดุ</p> | <p>๑. สมรรถนะหลัก ๒. สมรรถนะประจำสายงาน ๓. ทักษะด้านดิจิทัล ๔. งานที่จำเป็นในการปฏิบัติหน้าที่ในตำแหน่ง เช่น งานจัดซื้อ จัดจ้าง งาน</p> | <p>๑. พัฒนาสมรรถนะที่กำหนดในแบบประเมินผลการปฏิบัติงานทุกปี ๒. พัฒนาทักษะการทำงานตามมาตรฐานกำหนดตำแหน่ง</p> | <p>๑ = ศึกษาดูด้วยตนเอง ๒ = เรียนรู้จากการปฏิบัติงาน ๓ = แลกเปลี่ยนเรียนรู้ ๔ = พี่เลี้ยง ๕ = การสอนงาน ๖ = ฝึกอบบรม ๗ = การให้คำปรึกษา ๘ = การมอบหมายงาน ๙ = ติดตามผู้มีส่วนการ ๑๐ = วิธีพัฒนาอื่นๆ</p> | <p>✓</p> |

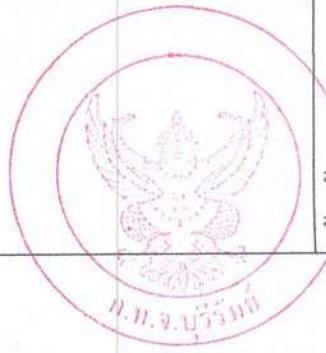
| | | | | | | |
|-----------------------------|--|--|---|---|----------|----------|
| | <p>ลงทะเบียนพัสดุ ครุภัณฑ์สำนักงาน งานวิธีการพัสดุ เฉพาะเจาะจง ราคาพัสดุฯลฯ</p> | <p>๑. พัฒนาศมรรถนะที่กำหนดในแบบประเมินผลการปฏิบัติงานทุกปี ๒. พัฒนาศมรรถนะที่กำหนดตามมาตรฐานกำหนดตำแหน่ง</p> | <p>๑ = ศึกษาด้วยตนเอง ๒= เรียนรู้จากการปฏิบัติงาน ๓ = แลกเปลี่ยนเรียนรู้ ๗ = การให้คำปรึกษา ๔ = ติดตามผู้มีประสบการณ์ ๑๐ = วิธีพัฒนาอื่นๆ</p> | <p>✓</p> | <p>✓</p> | <p>✓</p> |
| <p>กองช่าง</p> | <p>ผู้อำนวยการกองช่าง</p> | <p>๑. สมรรถนะหลัก ๒. ประจําผู้บริหาร ๓. ทักษะด้านดิจิทัล ๔. งานที่จําเป็นในการปฏิบัติหน้าที่ในตำแหน่ง เช่น งานด้านการออกแบบ การเขียนแบบ ประมาณราคา ควบคุมการก่อสร้าง และงานอื่นๆ ที่เกี่ยวข้องกับงานช่าง</p> | <p>๑. พัฒนาศมรรถนะที่กำหนดในแบบประเมินผลการปฏิบัติงานทุกปี ๒. พัฒนาศมรรถนะที่กำหนดตามมาตรฐานกำหนดตำแหน่ง</p> | <p>๑ = ศึกษาด้วยตนเอง ๒= เรียนรู้จากการปฏิบัติงาน ๓ = แลกเปลี่ยนเรียนรู้ ๔ = พี่เลี้ยง ๕ = การสอนงาน ๖ = ฝึกอบรม ๗ = การให้คำปรึกษา ๘ = การมอบหมายงาน ๙ = ติดตามผู้มีประสบการณ์ ๑๐ = วิธีพัฒนาอื่นๆ</p> | <p>✓</p> | <p>✓</p> |
| <p>นายช่างโยธา</p> | <p>๑. สมรรถนะหลัก ๒. สมรรถนะประจำสายงาน ๓. ทักษะด้านดิจิทัล ๔. งานที่จําเป็นในการปฏิบัติหน้าที่ในตำแหน่ง เช่น งานด้านการออกแบบ การเขียนแบบ ประมาณราคา ควบคุมการก่อสร้าง และงานอื่นๆ ที่เกี่ยวข้องกับงานช่าง</p> | <p>๑. พัฒนาศมรรถนะที่กำหนดในแบบประเมินผลการปฏิบัติงานทุกปี ๒. พัฒนาศมรรถนะที่กำหนดตามมาตรฐานกำหนดตำแหน่ง</p> | <p>๑ = ศึกษาด้วยตนเอง ๒= เรียนรู้จากการปฏิบัติงาน ๓ = แลกเปลี่ยนเรียนรู้ ๔ = พี่เลี้ยง ๕ = การสอนงาน ๖ = ฝึกอบรม ๗ = การให้คำปรึกษา ๘ = การมอบหมายงาน ๙ = ติดตามผู้มีประสบการณ์ ๑๐ = วิธีพัฒนาอื่นๆ</p> | <p>✓</p> | <p>✓</p> | <p>✓</p> |
| <p>เจ้าพนักงานธุรการ</p> | <p>๑. สมรรถนะหลัก ๒. สมรรถนะประจำสายงาน ๓. ทักษะด้านดิจิทัล ๔. งานที่จําเป็นในการปฏิบัติหน้าที่ในตำแหน่ง เช่น งานอำนวยการ งานบริหารงานทั่วไป งานประสานงานทั่วไป งานธุรการ งานสารบรรณ งานสภา งานรัฐพิธี งานที่ไม่อยู่ในส่วนราชการอื่น</p> | <p>๑. พัฒนาศมรรถนะที่กำหนดในแบบประเมินผลการปฏิบัติงานทุกปี ๒. พัฒนาศมรรถนะที่กำหนดตามมาตรฐานกำหนดตำแหน่ง</p> | <p>๑ = ศึกษาด้วยตนเอง ๒= เรียนรู้จากการปฏิบัติงาน ๓ = แลกเปลี่ยนเรียนรู้ ๔ = พี่เลี้ยง ๕ = การสอนงาน ๖ = ฝึกอบรม ๗ = การให้คำปรึกษา ๘ = การมอบหมายงาน ๙ = ติดตามผู้มีประสบการณ์ ๑๐ = วิธีพัฒนาอื่นๆ</p> | <p>✓</p> | <p>✓</p> | <p>✓</p> |
| <p>พนักงานจ้างตามภารกิจ</p> | | | | | | |



| | | | | | | |
|----------------------------|--|--|--|---|---|---|
| ผู้ช่วยนายช่างไฟฟ้า | <p>๑. สมรรถนะหลัก</p> <p>๒. สมรรถนะประจำสายงาน</p> <p>๓. ทักษะด้านดิจิทัล</p> <p>๔. งานที่จำเป็นในการปฏิบัติหน้าที่ในตำแหน่ง เช่น ติดตั้ง ซ่อม ประดิษฐ์ ติดแปลง ปรับปรุง ควบคุมการใช้งาน ดูแล บำรุงรักษา และใช้งานเครื่องมือ อุปกรณ์ เครื่องจักรกลไฟฟ้า ระบบไฟฟ้า ฯลฯ</p> | <p>๑. พัฒนาสมรรถนะที่กำหนดในแบบประเมินผลการปฏิบัติงานทุกปี</p> <p>๒. พัฒนาทักษะการทำงานตามมาตรฐานกำหนดตำแหน่ง</p> | <p>๑ = ศึกษาด้วยตนเอง ๒= เรียนรู้จากการปฏิบัติงาน แลกเปลี่ยนเรียนรู้ ๔ = พี่เลี้ยง</p> <p>๓ = การสอนงาน ๖ = ฝึกอบรม</p> <p>๕ = การให้คำปรึกษา ๘ = การมอบหมายงาน</p> <p>๗ = ติดตามผู้มีประสบการณ์ ๑๐ = วิธีพัฒนาอื่นๆ</p> | ✓ | ✓ | ✓ |
| ผู้ช่วยเจ้าพนักงานธุรการ | <p>๑. สมรรถนะหลัก</p> <p>๒. สมรรถนะประจำสายงาน</p> <p>๓. ทักษะด้านดิจิทัล</p> <p>๔. งานที่จำเป็นในการปฏิบัติหน้าที่ในตำแหน่ง เช่น การร่าง การเขียนหนังสือราชการ การจัดทำรายงานการประชุม งานประสานงาน ฯลฯ</p> | <p>๑. พัฒนาสมรรถนะที่กำหนดในแบบประเมินผลการปฏิบัติงานทุกปี</p> <p>๒. พัฒนาทักษะการทำงานตามมาตรฐานกำหนดตำแหน่ง</p> | <p>๑ = ศึกษาด้วยตนเอง ๒= เรียนรู้จากการปฏิบัติงาน แลกเปลี่ยนเรียนรู้ ๔ = พี่เลี้ยง</p> <p>๓ = การสอนงาน ๖ = ฝึกอบรม</p> <p>๕ = การให้คำปรึกษา ๘ = การมอบหมายงาน</p> <p>๗ = ติดตามผู้มีประสบการณ์ ๑๐ = วิธีพัฒนาอื่นๆ</p> | ✓ | ✓ | ✓ |
| ผู้ช่วยนายช่างโยธา | <p>๑. สมรรถนะหลัก</p> <p>๒. สมรรถนะประจำสายงาน</p> <p>๓. ทักษะด้านดิจิทัล</p> <p>๔. งานที่จำเป็นในการปฏิบัติหน้าที่ในตำแหน่ง เช่น ช่วยปฏิบัติงานช่างโยธา เกี่ยวกับการช่วยออกแบบ การควบคุม การก่อสร้างและบำรุงรักษาด้านช่างโยธา การวางโครงการก่อสร้างเงินด้านช่างโยธา ฯลฯ</p> | <p>๑. พัฒนาสมรรถนะที่กำหนดในแบบประเมินผลการปฏิบัติงานทุกปี</p> <p>๒. พัฒนาทักษะประสบการณ์ในการทำงานตามที่ได้รับมอบหมาย</p> | <p>๑ = ศึกษาด้วยตนเอง ๒= เรียนรู้จากการปฏิบัติงาน แลกเปลี่ยนเรียนรู้ ๑๐ = วิธีพัฒนาอื่นๆ</p> <p>๘ = การมอบหมายงาน</p> | ✓ | ✓ | ✓ |
| กองสาธารณสุขและสิ่งแวดล้อม | | | | | | |



| | | | | | | |
|-------------------------------|---|--|--|---|---|---|
| ผอ.กองสาธารณสุขและสิ่งแวดล้อม | ๑. สมรรถนะหลัก ๒. สมรรถนะประจำผู้บริหาร ๓. ทักษะด้านดิจิทัล ๔. งานที่จำเป็นในการปฏิบัติหน้าที่ในตำแหน่ง เช่น งานบริหารงานสาธารณสุข งานอำนวยความสะดวก งานสิ่งแวดล้อม งานอนามัย งานบริการสาธารณสุข งานควบคุมโรคติดต่อ งานทรัพยากรและสิ่งแวดล้อม ฯลฯ | ๑. พัฒนาสมรรถนะที่กำหนดในแบบประเมินผลการปฏิบัติงานทุกปี ๒. พัฒนาทักษะการทำงานตามมาตรฐานกำหนดตำแหน่ง | ๑ = ศึกษาด้วยตนเอง ๒ = เรียนรู้จากการทำงาน ๓ = แลกเปลี่ยนเรียนรู้ ๗ = การให้คำปรึกษา ๔ = ติดตามผู้มีประสบการณ์ ๑๐ = วิธีพัฒนาอื่นๆ | ✓ | ✓ | ✓ |
| นักวิชาการสาธารณสุข | ๑. สมรรถนะหลัก ๒. สมรรถนะประจำผู้บริหาร ๓. ทักษะด้านดิจิทัล ๔. งานที่จำเป็นในการปฏิบัติหน้าที่ในตำแหน่ง เช่น งานบริหารงานสาธารณสุข งานอำนวยความสะดวก งานสิ่งแวดล้อม งานอนามัย งานบริการสาธารณสุข งานควบคุมโรคติดต่อ งานทรัพยากรและสิ่งแวดล้อม ฯลฯ | ๑. พัฒนาสมรรถนะที่กำหนดในแบบประเมินผลการปฏิบัติงานทุกปี ๒. พัฒนาทักษะการทำงานตามมาตรฐานกำหนดตำแหน่ง | ๑ = ศึกษาด้วยตนเอง ๒ = เรียนรู้จากการทำงาน ๓ = แลกเปลี่ยนเรียนรู้ ๔ = พี่เลี้ยง ๕ = การสอนงาน ๖ = ฝึกอบรม ๗ = การให้คำปรึกษา ๘ = การมอบหมายงาน ๙ = ติดตามผู้มีประสบการณ์ ๑๐ = วิธีพัฒนาอื่นๆ | ✓ | ✓ | ✓ |
| เจ้าพนักงานธุรการ | ๑. สมรรถนะหลัก ๒. สมรรถนะประจำสายงาน ๓. ทักษะด้านดิจิทัล ๔. งานที่จำเป็นในการปฏิบัติหน้าที่ในตำแหน่ง เช่น งานอำนวยความสะดวก งานประสานงานทั่วไป บริหารงานทั่วไป งานประสานงานทั่วไป งานธุรการ งานสารบรรณ งานสภา งานรัฐพิธี งานที่ไม่อยู่ในส่วนราชการอื่น | ๑. พัฒนาสมรรถนะที่กำหนดในแบบประเมินผลการปฏิบัติงานทุกปี ๒. พัฒนาทักษะการทำงานตามมาตรฐานกำหนดตำแหน่ง | ๑ = ศึกษาด้วยตนเอง ๒ = เรียนรู้จากการทำงาน ๓ = แลกเปลี่ยนเรียนรู้ ๔ = พี่เลี้ยง ๕ = การสอนงาน ๖ = ฝึกอบรม ๗ = การให้คำปรึกษา ๘ = การมอบหมายงาน ๙ = ติดตามผู้มีประสบการณ์ ๑๐ = วิธีพัฒนาอื่นๆ | ✓ | ✓ | ✓ |
| ลูกจ้างประจำ | | | | | | |



| | | | | | | |
|------------------------------|--|--|--|---|---|---|
| คณงานประจำรถขยะ | ๑. สมรรถนะหลัก ๒. งานที่จำเป็นในการปฏิบัติหน้าที่ในตำแหน่ง เช่น งานอนามัยสิ่งแวดล้อม การคัดแยกประเภทขยะ งานบริการ ฯลฯ | ๑. พัฒนาศมรรถนะที่กำหนดในแบบประเมินผลการปฏิบัติงานทุกปี ๒. พัฒนาทักษะประสบการณ์ในการทำงานตามที่ได้รับมอบหมาย | ๑ = ศึกษาด้วยตนเอง ๒= เรียนรู้จากการปฏิบัติงาน ๘ = การมอบหมายงาน ๑๐ = วิธีพัฒนาอื่นๆ | ✓ | ✓ | ✓ |
| พนักงานจ้างทั่วไป | คณงานประจำรถขยะ | ๑. สมรรถนะหลัก ๒. งานที่จำเป็นในการปฏิบัติหน้าที่ในตำแหน่ง เช่น งานอนามัยสิ่งแวดล้อม การคัดแยกประเภทขยะ งานบริการ ฯลฯ | ๑ = ศึกษาด้วยตนเอง ๒= เรียนรู้จากการปฏิบัติงาน ๘ = การมอบหมายงาน ๑๐ = วิธีพัฒนาอื่นๆ | ✓ | ✓ | ✓ |
| กองยุทธศาสตร์และงบประมาณ | ๑. สมรรถนะหลัก ๒. สมรรถนะประจำสายงาน ๓. ทักษะด้านดิจิทัล ๔. งานที่จำเป็นในการปฏิบัติหน้าที่ในตำแหน่ง เช่น งานอำนวยความสะดวกไปบริหารงานทั่วไป งานประสานงานทั่วไป งานสภา งานรัฐพิธี งานที่ไม่อยู่ในส่วนราชการอื่น | ๑. พัฒนาศมรรถนะที่กำหนดในแบบประเมินผลการปฏิบัติงานทุกปี ๒. พัฒนาทักษะการทำงานตามมาตรฐานกำหนดตำแหน่ง | ๑ = ศึกษาด้วยตนเอง ๒= เรียนรู้จากการปฏิบัติงาน ๓ = แลกเปลี่ยนเรียนรู้ ๗ = การให้คำปรึกษา ๔ = ติดตามผู้มีประสบการณ์ ๑๐ = วิธีพัฒนา อื่นๆ | ✓ | ✓ | ✓ |
| หัวหน้าฝ่ายแผนงานและงบประมาณ | ๑. สมรรถนะหลัก ๒. สมรรถนะประจำสายงาน ๓. ทักษะด้านดิจิทัล ๔. งานที่จำเป็นในการปฏิบัติหน้าที่ในตำแหน่ง งานอำนวยความสะดวก งานบริหารงานทั่วไป งานประสานงานทั่วไป งานธุรการ งานสารบรรณ งานสภา งานรัฐพิธี งานที่ไม่อยู่ในส่วนราชการอื่น | ๑. พัฒนาศมรรถนะที่กำหนดในแบบประเมินผลการปฏิบัติงานทุกปี ๒. พัฒนาทักษะการทำงานตามมาตรฐานกำหนดตำแหน่ง | ๑ = ศึกษาด้วยตนเอง ๒= เรียนรู้จากการปฏิบัติงาน ๓ = แลกเปลี่ยนเรียนรู้ ๗ = การให้คำปรึกษา ๔ = ติดตามผู้มีประสบการณ์ ๑๐ = วิธีพัฒนา อื่นๆ | ✓ | ✓ | ✓ |
| นักวิเคราะห์นโยบายและแผน | ๑. สมรรถนะหลัก ๒. สมรรถนะประจำสายงาน | ๑. พัฒนาศมรรถนะที่กำหนดในแบบประเมินผลการปฏิบัติงานทุกปี | ๑ = ศึกษาด้วยตนเอง ๒= เรียนรู้จากการปฏิบัติงาน | ✓ | ✓ | ✓ |

| | | | | | |
|--|---|---|---|----------------------------|----------|
| <p>นักประชาสัมพันธ์</p> | <p>๓. ทักษะด้านดิจิทัล ๔. งานที่จำเป็นในการปฏิบัติหน้าที่ในตำแหน่ง เช่น งานแผน งบประมาณ เทศบัญญัติ ฯลฯ</p> <p>๑. สมรรถนะหลัก ๒. สมรรถนะประจำสายงาน ๓. ทักษะด้านดิจิทัล ๔. งานที่จำเป็นในการปฏิบัติหน้าที่ในตำแหน่ง เช่น งานประชาสัมพันธ์ งานประสานงาน งานนำเสนอ งานเอกสาร ฯลฯ</p> | <p>๒. พัฒนากิจกรรมการทำงานตามมาตรฐานที่กำหนดตำแหน่ง</p> <p>๑. พัฒนาสมรรถนะที่กำหนดในแบบประเมินผลการปฏิบัติงานทุกปี ๒. พัฒนากิจกรรมการทำงานตามมาตรฐานที่กำหนดตำแหน่ง</p> | <p>๓ = แลกเปลี่ยนเรียนรู้ ๔ = พี่เลี้ยง ๕ = การสอนงาน ๖ = ผูกอบรม ๗ = การให้คำปรึกษา ๘ = การมอบหมายงาน ๙ = ติดตามผู้มีประสบการณ์ ๑๐ = วิธีพัฒนาอื่นๆ</p> <p>๑ = ศึกษาด้วยตนเอง ๒ = เรียนรู้จากการปฏิบัติงาน ๓ = แลกเปลี่ยนเรียนรู้ ๔ = พี่เลี้ยง ๕ = การสอนงาน ๖ = ผูกอบรม ๗ = การให้คำปรึกษา ๘ = การมอบหมายงาน ๙ = ติดตามผู้มีประสบการณ์ ๑๐ = วิธีพัฒนาอื่นๆ</p> | <p>✓</p> <p>✓</p> <p>✓</p> | <p>✓</p> |
| <p>พนักงานจ้างตามภารกิจ</p> <p>ผู้ช่วยเจ้าหน้าที่งานธุรการ</p> | <p>๑. สมรรถนะหลัก ๒. สมรรถนะประจำสายงาน ๓. ทักษะด้านดิจิทัล ๔. งานที่จำเป็นในการปฏิบัติหน้าที่ในตำแหน่ง เช่น การร่าง การเขียนหนังสือราชการ การจัดทำรายงานการประชุม งานประสานงาน ฯลฯ</p> | <p>๑. พัฒนาสมรรถนะที่กำหนดในแบบประเมินผลการปฏิบัติงานทุกปี ๒. พัฒนากิจกรรมการทำงานตามมาตรฐานที่กำหนดตำแหน่ง</p> | <p>๑ = ศึกษาด้วยตนเอง ๒ = เรียนรู้จากการปฏิบัติงาน ๓ = แลกเปลี่ยนเรียนรู้ ๔ = พี่เลี้ยง ๕ = การสอนงาน ๖ = ผูกอบรม ๗ = การให้คำปรึกษา ๘ = การมอบหมายงาน ๙ = ติดตามผู้มีประสบการณ์ ๑๐ = วิธีพัฒนาอื่นๆ</p> | <p>✓</p> <p>✓</p> | <p>✓</p> |
| <p>กองการศึกษา</p> <p>ผู้อำนวยการกองการศึกษา</p> | <p>๑. สมรรถนะหลัก ๒. สมรรถนะประจำผู้บริหาร ๓. ทักษะด้านดิจิทัล ๔. งานที่จำเป็นในการปฏิบัติหน้าที่ในตำแหน่ง เช่น งานบริหารงานการศึกษา งานอำนวยความสะดวกแก่ผู้เรียน การ</p> | <p>๑. พัฒนาสมรรถนะที่กำหนดในแบบประเมินผลการปฏิบัติงานทุกปี ๒. พัฒนากิจกรรมการทำงานตามมาตรฐานที่กำหนดตำแหน่ง</p> | <p>๑ = ศึกษาด้วยตนเอง ๒ = เรียนรู้จากการปฏิบัติงาน ๓ = แลกเปลี่ยนเรียนรู้ ๗ = การให้คำปรึกษา ๙ = ติดตามผู้มีประสบการณ์ ๑๐ = วิธีพัฒนาอื่นๆ</p> | <p>✓</p> <p>✓</p> | <p>✓</p> |

| | | | | | |
|-------------------------------|--|---|---|---|---|
| หัวหน้าฝ่ายบริหาร การศึกษา | จัดซื้อจัดจ้าง งานโครงการ งานประเพณี วัฒนธรรม งานการศึกษา ฯลฯ | ๑. พัฒนาศมรรถณืษะที่กำหนดใน แบบประเมินผลการปฏิบัติงานทุกปี ๒. พัฒนาคำกษะการทํางานตาม มาตรฐานกำหนดตำแหน่ง | ๑ = ศึกษาคด้วยตนเอง ๒= เรียนรู้จากกาการปฏิบัติงาน ๓ = แลกเปลี่ยนเรียนรู้ ๗ = การให้คำปรึกษา ๙ = ติดตามผู้มีประสบการณ์ ๑๐ = วิธีพัฒนา อื่นๆ | ✓ | ✓ |
| นักสนับสนุนการ | ๑. สมรรถณืษะหลัก ๒. สมรรถณืษะประจำผู้บริหาร ๓. ทักษะด้านดิจิทัล ๔. งานที่จำเป็นในการปฏิบัติหน้าที่ใน ตำแหน่ง เช่น งานบริหารงานทั่วไป งาน โครงการ งานศูนย์พัฒนาศักยภาพเด็กเล็ก งาน โรงเรียน การจัดซื้อจัดจ้าง งานโครงการ งานสนับสนุนการ งานกีฬา งานประเพณี วัฒนธรรม งานการศึกษา ฯลฯ | ๑. พัฒนาศมรรถณืษะที่กำหนดใน แบบประเมินผลการปฏิบัติงานทุกปี ๒. พัฒนาคำกษะการทํางานตาม มาตรฐานกำหนดตำแหน่ง | ๑ = ศึกษาคด้วยตนเอง ๒= เรียนรู้จากกาการปฏิบัติงาน ๓ = แลกเปลี่ยนเรียนรู้ ๔ = พี่เลี้ยง ๕ = การสอนงาน ๖ = ฝึกอบรม ๗ = การให้คำปรึกษา ๘ = การมอบหมายงาน ๙ = ติดตามผู้มีประสบการณ์ ๑๐ = วิธีพัฒนาอื่นๆ | ✓ | ✓ |
| เจ้าพนักงานธุรการ | ๑. สมรรถณืษะหลัก ๒. สมรรถณืษะประจำสายงาน ๓. ทักษะด้านดิจิทัล ๔. งานที่จำเป็นในการปฏิบัติหน้าที่ใน ตำแหน่ง เช่น งานอำนวยความสะดวก งาน บริการงานทั่วไป งานประสานงานทั่วไป งานธุรการ งานสารบรรณ งานสภา งานรัฐ พิธี งานที่ไม่อยู่ในส่วนราชการอื่น | ๑. พัฒนาศมรรถณืษะที่กำหนดใน แบบประเมินผลการปฏิบัติงานทุกปี ๒. พัฒนาคำกษะการทํางานตาม มาตรฐานกำหนดตำแหน่ง | ๑ = ศึกษาคด้วยตนเอง ๒= เรียนรู้จากกาการปฏิบัติงาน ๓ = แลกเปลี่ยนเรียนรู้ ๔ = พี่เลี้ยง ๕ = การสอนงาน ๖ = ฝึกอบรม ๗ = การให้คำปรึกษา ๘ = การมอบหมายงาน ๙ = ติดตามผู้มีประสบการณ์ ๑๐ = วิธีพัฒนาอื่นๆ | ✓ | ✓ |

| | | | | | | |
|--|--|---|---|----------|----------|----------|
| <p>พนักงานจ้างตามภารกิจ</p> <p>ผู้ช่วยเจ้าพนักงาน จตุรการ</p> | <p>๑. สมรรถนะหลัก</p> <p>๒. สมรรถนะประจำสายงาน</p> <p>๓. ทักษะด้านดิจิทัล</p> <p>๔. งานที่จำเป็นในการปฏิบัติหน้าที่ใน ตำแหน่ง เช่น การร่าง การเขียนหนังสือ ราชการ การจัดทำรายงานการประชุม งานประสานงาน ฯลฯ</p> | <p>๑. พัฒนาศมรรถนะที่กำหนดใน แบบประเมินผลการปฏิบัติงานทุกปี</p> <p>๒. พัฒนาทักษะการทำงานตาม มาตรฐานกำหนดตำแหน่ง</p> | <p>๑ = ศึกษาด้วยตนเอง ๒ = เรียนรู้จากการปฏิบัติงาน ๓ = แลกเปลี่ยนเรียนรู้ ๔ = พี่เลี้ยง</p> <p>๕ = การสอนงาน ๖ = ฝึกอบรม</p> <p>๗ = การให้คำปรึกษา ๘ = การมอบหมายงาน</p> <p>๙ = ติดตามผู้มีประสบการณ์ ๑๐ = วิธีพัฒนาอื่นๆ</p> | <p>✓</p> | <p>✓</p> | <p>✓</p> |
| <p>ศูนย์พัฒนาเด็กเล็กเทศบาลตำบลหนองหงส์</p> <p>ผู้อำนวยการศูนย์พัฒนา เด็กเล็ก</p> | <p>๑. สมรรถนะหลัก</p> <p>๒. สมรรถนะประจำสายงาน</p> <p>๓. ทักษะด้านดิจิทัล</p> <p>๔. งานที่จำเป็นในการปฏิบัติหน้าที่ใน ตำแหน่ง เช่น งานบุคลากรและการบริหาร จัดการ งานอาคารและสิ่งแวดล้อม งาน วิชาการ งานการมีส่วนร่วมสนับสนุนจาก ชุมชน งานธุรการ งานพัสดุ การส่งเสริม การเรียนรู้ ฯลฯ</p> | <p>๑. พัฒนาศมรรถนะที่กำหนดใน แบบประเมินผลการปฏิบัติงานทุกปี</p> <p>๒. พัฒนาทักษะการทำงานตาม มาตรฐานกำหนดตำแหน่ง</p> | <p>๑ = ศึกษาด้วยตนเอง ๒ = เรียนรู้จากการปฏิบัติงาน ๓ = แลกเปลี่ยนเรียนรู้ ๔ = พี่เลี้ยง</p> <p>๕ = การสอนงาน ๖ = ฝึกอบรม</p> <p>๗ = การให้คำปรึกษา ๘ = การมอบหมายงาน</p> <p>๙ = ติดตามผู้มีประสบการณ์ ๑๐ = วิธีพัฒนาอื่นๆ</p> | <p>✓</p> | <p>✓</p> | <p>✓</p> |
| <p>ครู</p> | <p>๑. สมรรถนะหลัก</p> <p>๒. สมรรถนะประจำสายงานการสอน</p> <p>๓. ทักษะด้านดิจิทัล</p> <p>๔. งานที่จำเป็นในการปฏิบัติหน้าที่ใน ตำแหน่ง เช่น งานการสอน การดูแลเด็ก ปฐมวัย การเขียนโครงการ งาน ประเมินผลการศึกษา งานพัฒนาเด็ก ปฐมวัย ฯลฯ</p> | <p>๑. พัฒนาศมรรถนะที่กำหนดใน แบบประเมินผลการปฏิบัติงานทุกปี</p> <p>๒. พัฒนาทักษะการทำงานตาม มาตรฐานกำหนดตำแหน่ง</p> | <p>๑ = ศึกษาด้วยตนเอง ๒ = เรียนรู้จากการปฏิบัติงาน ๓ = แลกเปลี่ยนเรียนรู้ ๔ = พี่เลี้ยง</p> <p>๕ = การสอนงาน ๖ = ฝึกอบรม</p> <p>๗ = การให้คำปรึกษา ๘ = การมอบหมายงาน</p> <p>๙ = ติดตามผู้มีประสบการณ์ ๑๐ = วิธีพัฒนาอื่นๆ</p> | <p>✓</p> | <p>✓</p> | <p>✓</p> |

| | | | | | |
|----------------------|--|--|--|----------|----------|
| | <p>เจ้าหน้าที่ประจำ งานแก้ไข งานบำรุงรักษาซ่อมแซม ฯลฯ</p> | | | | |
| พนักงานจ้างตามภารกิจ | <p>1. สมรรถนะหลัก 2. สมรรถนะประจำสายงาน 3. ทักษะด้านดิจิทัล 4. งานที่จำเป็นในการปฏิบัติหน้าที่ในตำแหน่ง เช่น จัดเตรียมเครื่องมือและอุปกรณ์ งานติดตั้ง งานแก้ไข งานบำรุงรักษาซ่อมแซม ฯลฯ</p> | <p>1. พัฒนาสมรรถนะที่กำหนดในแบบประเมินผลการปฏิบัติงานทุกปี 2. พัฒนาทักษะการทำงานตามมาตรฐานกำหนดตำแหน่ง</p> | <p>1 = ศึกษาด้วยตนเอง 2 = เรียนรู้จากการปฏิบัติงาน 3 = แลกเปลี่ยนเรียนรู้ 4 = พี่เลี้ยง 5 = การสอนงาน 6 = ฝึกอบรม 7 = การให้คำปรึกษา 8 = การมอบหมายงาน 9 = ติดตามผู้มีประสบการณ์ 10 = วิธีพัฒนาอื่นๆ</p> | <p>✓</p> | <p>✓</p> |
| พนักงานจ้างทั่วไป | <p>1. สมรรถนะหลัก 2. สมรรถนะประจำสายงาน 3. ทักษะด้านดิจิทัล 4. งานที่จำเป็นในการปฏิบัติหน้าที่ในตำแหน่ง เช่น จัดเลขมาตราช้วนมีเตอร์ คำนวณปริมาตรน้ำ บำรุงแก้ไข ซ่อมแซม อุปกรณ์ที่เกี่ยวข้อง ฯลฯ</p> | <p>1. พัฒนาสมรรถนะที่กำหนดในแบบประเมินผลการปฏิบัติงานทุกปี 2. พัฒนาทักษะการทำงานตามมาตรฐานกำหนดตำแหน่ง</p> | <p>1 = ศึกษาด้วยตนเอง 2 = เรียนรู้จากการปฏิบัติงาน 3 = แลกเปลี่ยนเรียนรู้ 4 = พี่เลี้ยง 5 = การสอนงาน 6 = ฝึกอบรม 7 = การให้คำปรึกษา 8 = การมอบหมายงาน 9 = ติดตามผู้มีประสบการณ์ 10 = วิธีพัฒนาอื่นๆ</p> | <p>✓</p> | <p>✓</p> |
| กองสวัสดิการสังคม | <p>1. สมรรถนะหลัก 2. สมรรถนะประจำสายงาน 3. ทักษะด้านดิจิทัล 4. งานที่จำเป็นในการปฏิบัติหน้าที่ในตำแหน่ง งานอำนวยความสะดวก งานบริหารงานทั่วไป งานประสานงานทั่วไป งานสภาจากรัฐพิธี งานที่ไม่อยู่ในส่วนราชการอื่น</p> | <p>1. พัฒนาสมรรถนะที่กำหนดในแบบประเมินผลการปฏิบัติงานทุกปี 2. พัฒนาทักษะการทำงานตามมาตรฐานกำหนดตำแหน่ง</p> | <p>1 = ศึกษาด้วยตนเอง 2 = เรียนรู้จากการปฏิบัติงาน 3 = แลกเปลี่ยนเรียนรู้ 4 = การให้คำปรึกษา 5 = ติดตามผู้มีประสบการณ์ 10 = วิธีพัฒนาอื่นๆ</p> | <p>✓</p> | <p>✓</p> |

| | | | | | | |
|---|---|---|---|---|---|---|
| หัวหน้าฝ่ายส่งเสริมและ สวัสดิการสังคม | ๑. สมรรถนะหลัก ๒. สมรรถนะประจำสายงาน ๓. ทักษะด้านดิจิทัล ๔. งานที่จำเป็นในการปฏิบัติหน้าที่ใน ตำแหน่ง งานอำนวยความสะดวก งานบริหารงาน ทั่วไป งานประสานงานทั่วไป งานธุรการ งานสารบรรณ งานสภา งานรัฐพิธี งานที่ ไม่อยู่ในส่วนราชการอื่น | ๑. พัฒนาศมรรถนะที่กำหนดใน แบบประเมินผลการปฏิบัติงานทุกปี ๒. พัฒนาทักษะการทำงานตาม มาตรฐานที่กำหนดตำแหน่ง | ๑ = ศึกษาด้วยตนเอง ๒= เรียนรู้จากการทำงาน ๓ = แลกเปลี่ยนเรียนรู้ ๗ = การให้คำปรึกษา ๙ = ติดตามผู้มีประสบการณ์ ๑๐ = วิธีพัฒนา อื่นๆ | ✓ | ✓ | ✓ |
| นักพัฒนาชุมชน | ๑. สมรรถนะหลัก ๒. สมรรถนะประจำสายงาน ๓. ทักษะด้านดิจิทัล ๔. งานที่จำเป็นในการปฏิบัติหน้าที่ใน ตำแหน่ง เช่น งานสวัสดิการชุมชน งาน เบี้ยยังชีพ ผู้สูงอายุ ด้อยโอกาส งานสตรี ฯลฯ | ๑. พัฒนาศมรรถนะที่กำหนดใน แบบประเมินผลการปฏิบัติงานทุกปี ๒. พัฒนาทักษะการทำงานตาม มาตรฐานที่กำหนดตำแหน่ง | ๑ = ศึกษาด้วยตนเอง ๒= เรียนรู้จากการทำงาน ๓ = แลกเปลี่ยนเรียนรู้ ๔ = พี่เลี้ยง ๕ = การสอนงาน ๖ = ฝึกอบรม ๗ = การให้คำปรึกษา ๘ = การมอบหมายงาน ๙ = ติดตามผู้มีประสบการณ์ ๑๐ = วิธีพัฒนาอื่นๆ | ✓ | ✓ | ✓ |
| หน่วยตรวจสอบภายใน นักวิชาการตรวจสอบ ภายใน | ๑. สมรรถนะหลัก ๒. สมรรถนะประจำสายงาน ๓. ทักษะด้านดิจิทัล ๔. งานที่จำเป็นในการปฏิบัติหน้าที่ใน ตำแหน่ง เช่น งานเกี่ยวกับการตรวจสอบ ภายใน สร้างความเชื่อมั่น งานอื่น ๆ ตาม มาตรฐานที่กำหนดตำแหน่ง นักวิชาการ ตรวจสอบภายใน ฯลฯ | ๑. พัฒนาศมรรถนะที่กำหนดใน แบบประเมินผลการปฏิบัติงานทุกปี ๒. พัฒนาทักษะการทำงานตาม มาตรฐานที่กำหนดตำแหน่ง | ๑ = ศึกษาด้วยตนเอง ๒= เรียนรู้จากการทำงาน ๓ = แลกเปลี่ยนเรียนรู้ ๔ = พี่เลี้ยง ๕ = การสอนงาน ๖ = ฝึกอบรม ๗ = การให้คำปรึกษา ๘ = การมอบหมายงาน ๙ = ติดตามผู้มีประสบการณ์ ๑๐ = วิธีพัฒนาอื่นๆ | ✓ | ✓ | ✓ |

ส่วนที่ ๔ ยุทธศาสตร์การพัฒนาบุคลากร

การพัฒนาบุคลากรของเทศบาล ได้กำหนดวิสัยทัศน์ พันธกิจ ค่านิยม ยุทธศาสตร์การพัฒนาบุคลากรเพื่อเป็นกรอบแนวทางในการพัฒนา ดังนี้

๔.๑ วิสัยทัศน์ (Vision)

“พัฒนาคน คนพัฒนาองค์กร องค์กรพัฒนาชุมชน ชุมชนพัฒนาชาติ”

๔.๒ พันธกิจด้านการพัฒนาทรัพยากรบุคคล (Mission)

๑. พัฒนาบุคลากรเทศบาล ให้เป็นมืออาชีพและนวัตกรรม มีความรู้ ทักษะ ทักขะที่จำเป็นในการบริหารงานและบูรณาการอย่างเป็นระบบพร้อมปรับตัวสู่ยุคดิจิทัล
๒. เสริมสร้างคุณธรรม จริยธรรม วัฒนธรรมและค่านิยมร่วม เพื่อเพิ่มประสิทธิภาพการปฏิบัติงานและป้องกันการทุจริตประพฤติมิชอบ
๓. พัฒนาบุคลากรเทศบาล ให้มีคุณภาพชีวิตที่ดี มีความสุข มีความสมดุลของชีวิตและการทำงาน
๔. ส่งเสริมการเรียนรู้และการพัฒนาตนเองอย่างต่อเนื่องด้วยระบบเทคโนโลยีสารสนเทศและดิจิทัลที่เหมาะสม
๕. พัฒนาบุคลากรเทศบาล ตามเส้นทางความก้าวหน้าในสายอาชีพ
๖. พัฒนาทักษะด้านภาวะผู้นำ ทักษะด้านดิจิทัล และทักษะสำหรับผู้ประกอบการเปลี่ยนแปลงรุ่นใหม่ในเทศบาล

๔.๓ ค่านิยม

“พัฒนาคุณภาพชีวิตบุคลากร ให้เป็นคนดี เป็นผู้นำการเปลี่ยนแปลง และสร้างวัฒนธรรมในองค์กรให้มีการแลกเปลี่ยนเรียนรู้ร่วมกัน ”

๔.๔ เป้าประสงค์

๑. บุคลากรมีขีดความสามารถ ทักษะ ความรู้ และสมรรถนะที่หลากหลายในการปฏิบัติงานตามภารกิจเทศบาล
๒. เทศบาลมีการวางแผนพัฒนาบุคลากร การวางแผนพัฒนาความก้าวหน้าในสายอาชีพให้แก่ข้าราชการหรือพนักงานส่วนท้องถิ่น
๓. บุคลากรมีจิตสำนึก ประพฤติปฏิบัติตน ตามค่านิยม คุณธรรมจริยธรรม วัฒนธรรมการทำงานร่วมกัน โดยยึดหลักธรรมาภิบาล
๔. บุคลากรมีความผูกพันกับเทศบาลมีคุณภาพชีวิตการทำงานที่ดีและมีความสุขในการทำงาน
๕. พัฒนาบุคลากรให้มีคุณภาพชีวิตและความสุขในวัยหลังเกษียณ



ยุทธศาสตร์การพัฒนาบุคลากร ความสอดคล้องของยุทธศาสตร์การพัฒนาท้องถิ่น กับค่านิยมของเทศบาลตำบลหนองหงส์

| ยุทธศาสตร์การพัฒนาบุคลากร | ค่านิยมร่วม |
|--|-------------|
| <p>ยุทธศาสตร์ที่ ๑ เมืองน่าอยู่ การพัฒนาระบบสาธารณูปโภค สาธารณูปการ และโครงสร้างพื้นฐานการจัดการผังเมืองที่เป็นระบบรักษาความสงบความปลอดภัยในชีวิตและทรัพย์สิน ตลอดจนความเป็นระเบียบเรียบร้อยพัฒนาโครงสร้างพื้นฐานและสิ่งอำนวยความสะดวกทางการท่องเที่ยว</p> | - |
| <p>ยุทธศาสตร์ที่ ๒ การพัฒนาคุณภาพชีวิต การส่งเสริมให้ประชาชนมีสุขภาพอนามัยที่ดีให้ความช่วยเหลือสงเคราะห์ผู้ที่ควรได้รับการช่วยเหลือป้องกันและแก้ไขปัญหาสังคมส่งเสริมการประกอบอาชีพและรายได้แก่ประชาชนส่งเสริมการเกษตรตามแนวปรัชญาเศรษฐกิจพอเพียงพัฒนาคุณภาพชีวิตของคนบุรีรัมย์ให้มีความมั่นคงเพิ่มขึ้นส่งเสริมและพัฒนาศูนย์ครอบครัวให้มีความอบอุ่น</p> | - |
| <p>ยุทธศาสตร์ที่ ๓ การพัฒนาการศึกษา กีฬา นันทนาการและส่งเสริมศิลปวัฒนธรรม ประเพณีท้องถิ่น การพัฒนาปรับปรุงคุณภาพและมาตรฐานการศึกษาศูนย์พัฒนาเด็กก่อนเกณฑ์ โรงเรียนอนุบาล ส่งเสริมศิลปวัฒนธรรมประเพณีที่ดีงามของท้องถิ่น ส่งเสริมการกีฬาและนันทนาการ</p> | - |
| <p>ยุทธศาสตร์ที่ ๔ การพัฒนาศักยภาพของคนและความเข้มแข็งของชุมชน การส่งเสริมการมีส่วนร่วมของชุมชนนำบริการสู่ประชาชนในชุมชน</p> | - |
| <p>ยุทธศาสตร์ที่ ๕ การพัฒนาระบบการจัดการทรัพยากรธรรมชาติและสิ่งแวดล้อม การสร้างจิตสำนึกและความตระหนักในการจัดการทรัพยากรธรรมชาติและสิ่งแวดล้อม</p> | - |

| | |
|--|--|
| ส่งเสริมการรักษาสภาพเสถียรภาพปรับปรุงประสิทธิภาพในการจัดเก็บและกำจัดขยะมูลฝอย จัดระบบบำบัดน้ำเสีย ส่งเสริมให้ประชาชนคัดแยกขยะ ลดภาวะโลกร้อนเป็นมิตรต่อ สิ่งแวดล้อม | |
| ยุทธศาสตร์ที่ ๒ การบริหารจัดการบ้านเมืองที่ดี การพัฒนาและปรับปรุงอาคารสถานที่และวัสดุอุปกรณ์ในการปฏิบัติงานพัฒนาศักยภาพของ บุคลากร | <p>๑.การพัฒนาคุณภาพชีวิตบุคลากร</p> <p>๒.การพัฒนาบุคลากรให้เป็นคนดี</p> <p>๓.การพัฒนาบุคลากรเป็นผู้มีการเปลี่ยนแปลง</p> <p>๔.การสร้างวัฒนธรรมในองค์กรให้มีการแลกเปลี่ยนเรียนรู้และร่วมกันพัฒนา</p> |

กลยุทธ์ที่ใช้ในการพัฒนาบุคลากร ที่สอดคล้องกับค่านิยม

| ค่านิยมร่วม | กลยุทธ์ |
|--|--|
| ๑. การพัฒนาคุณภาพชีวิตบุคลากร | <p>กลยุทธ์ที่ ๑ พัฒนาบุคลากรให้สอดคล้องกับสมรรถนะที่จำเป็นในการปฏิบัติงาน</p> <p>กลยุทธ์ที่ ๒ ส่งเสริมและสนับสนุนการพัฒนาบุคลากรเพื่อรองรับความก้าวหน้าในสายงาน</p> <p>กลยุทธ์ที่ ๓ ส่งเสริมและพัฒนาคุณภาพชีวิตบุคลากรทุกระดับ</p> |
| ๒. การพัฒนาบุคลากรให้เป็นคนดี | <p>กลยุทธ์ที่ ๑ พัฒนาบุคลากรให้เป็นคนมีความรู้คู่ความดี</p> <p>กลยุทธ์ที่ ๒ ส่งเสริมให้บุคลากรมีคุณธรรมจริยธรรมในการปฏิบัติงาน</p> |
| ๓. การพัฒนาบุคลากรเป็นผู้ผ่านการเปลี่ยนแปลง | <p>กลยุทธ์ที่ ๑ พัฒนาบุคลากร ให้ยอมรับการการเปลี่ยนแปลงที่จะเกิดขึ้นในองค์กรในอนาคต</p> <p>กลยุทธ์ที่ ๒ ส่งเสริมและพัฒนาให้บุคลากรร่วมมือกับเครือข่าย หน่วยงานรัฐ เอกชน และภาคประชาชน</p> |
| ๔. การสร้างวัฒนธรรมในองค์กรให้มีการแลกเปลี่ยนเรียนรู้และร่วมกันพัฒนา | <p>กลยุทธ์ที่ ๑ ส่งเสริมให้บุคลากรยอมรับในผลงานของคนอื่นและปรับปรุงแก้ไขในผลงานของตน</p> <p>กลยุทธ์ที่ ๒ ส่งเสริมกระบวนการจัดการเรียนรู้ร่วมกันในการปฏิบัติงานภายในองค์กร (KM)</p> |

รายละเอียดโครงการ/กิจกรรมการพัฒนาพนักงานเทศบาล เทศบาลตำบลหนองหงส์ ประจำปีงบประมาณ พ.ศ. ๒๕๖๗ - ๒๕๖๙

| การพัฒนาคุณภาพชีวิตบุคลากร | | การพัฒนาศักยภาพชีวิตบุคลากร | | | | | |
|----------------------------|---|--|---|----------------------|------|------|----------|
| ลำดับ | กิจกรรม/โครงการ | ตัวชี้วัด โครงการ | เป้าหมาย | ระยะเวลา/ปีที่ผ่านมา | | | หมายเหตุ |
| | | | | ๒๕๖๗ | ๒๕๖๘ | ๒๕๖๙ | |
| ๑ | การพัฒนาองค์ความรู้ (knowledge Management : KM) จัดส่งบุคลากรเข้ารับการอบรมในสายงานที่มีในแผนอัตรากำลัง | ร้อยละผู้เข้ารับการอบรม | เชิงปริมาณ - บุคลากรได้รับการพัฒนาในสายงาน ร้อยละ ๙๐ เชิงคุณภาพ - บุคลากรใช้สมรรถนะในการปฏิบัติงาน ร้อยละ ๙๐ เชิงประโยชน์ - หน่วยงานมีบุคลากรที่มีความรู้ความสามารถในการปฏิบัติงานในสายงาน ร้อยละ ๙๐ | ✓ | ✓ | ✓ | |
| ๒ | โครงการปฐมนิเทศบุคลากรใหม่ | ร้อยละของพนักงานบรรจุใหม่ เข้ารับการอบรม | เชิงปริมาณ - บุคลากรที่บรรจุใหม่ได้รับการปฐมนิเทศ ร้อยละ ๑๐๐ เชิงคุณภาพ - บุคลากรที่บรรจุใหม่เข้าใจบริบทในการทำงาน ร้อยละ ๙๐ เชิงประโยชน์ - บุคลากรที่มีความรู้ความสามารถในการปฏิบัติงาน ร้อยละ ๙๐ | ✓ | ✓ | ✓ | |
| ๓ | กิจกรรมสำรวจทักษะด้านดิจิทัลของพนักงานในสังกัด (Digital Government Skill Self - Assessment) | ร้อยละของผู้ลงทะเบียนร่วมกิจกรรม | เชิงปริมาณ - บุคลากรลงทะเบียนร่วมกิจกรรม ร้อยละ ๙๐ เชิงคุณภาพ - บุคลากรมีทักษะด้านดิจิทัล ผ่านเกณฑ์ ร้อยละ ๙๐ เชิงประโยชน์ - หน่วยงานมีบุคลากรที่มีความรู้ความสามารถด้านดิจิทัล ร้อยละ ๙๐ | ✓ | ✓ | ✓ | |

| การพัฒนาคุณภาพชีวิตบุคลากร | | | | |
|--|---|-------------------------------------|---|-------------|
| กลยุทธ์ที่ ๒ ส่งเสริมและสนับสนุนการพัฒนาบุคลากรเพื่อรองรับความก้าวหน้าในสายงาน | | | | |
| ๑ | กิจกรรมให้ความรู้และส่งเสริมความก้าวหน้าให้บุคลากรในสายงาน | ร้อยละผู้เข้าร่วมกิจกรรม | เชิงปริมาณ - บุคลากรเข้าร่วมกิจกรรม ร้อยละ ๙๐ เชิงคุณภาพ - บุคลากรเข้าใจเส้นทางความก้าวหน้าของตน ร้อยละ ๙๐ เชิงประโยชน์ - หน่วยงานมีหลักการบริหารงานบุคคลอย่างมีประสิทธิภาพ | ✓ ✓ ✓ |
| การพัฒนาคุณภาพชีวิตบุคลากร | | | | |
| กลยุทธ์ที่ ๓ ส่งเสริมและพัฒนาคุณภาพชีวิตบุคลากร | | | | |
| ๑ | กิจกรรมตรวจสอบสุขภาพประจำปีของบุคลากร | ร้อยละผู้ได้รับการตรวจสุขภาพประจำปี | เชิงปริมาณ - บุคลากรได้รับการตรวจสุขภาพประจำปี ร้อยละ ๙๐ เชิงคุณภาพ - การตรวจสุขภาพของบุคลากรผ่านเกณฑ์ ร้อยละ ๙๐ เชิงประโยชน์ - หน่วยงานมีบุคลากรที่มีสุขภาพดีพร้อมปฏิบัติงาน ร้อยละ ๙๐ | ✓ ✓ ✓ |
| การพัฒนาบุคลากรให้เป็นคนดี | | | | |
| กลยุทธ์ที่ ๑ พัฒนาบุคลากรให้เป็นคนมีความรู้คู่ความดี | | | | |
| ๑ | โครงการฝึกอบรมคุณธรรมจริยธรรม ๖ ทัศนาภิบาลในหน่วยงานให้กับบุคลากร | ร้อยละผู้เข้ารับการอบรม | เชิงปริมาณ - บุคลากรเข้ารับการพัฒนาด้านคุณธรรมจริยธรรม ร้อยละ ๙๐ เชิงคุณภาพ - บุคลากรมีคุณธรรมจริยธรรม ในการปฏิบัติงาน ร้อยละ ๙๐ เชิงประโยชน์ - หน่วยงานมีบุคลากรที่มีคุณธรรมจริยธรรมในการปฏิบัติงาน ร้อยละ ๙๐ | ✓ ✓ ✓ |

| | | | | | | |
|--|---|--|---|---|---|---|
| ๒ | กิจกรรมประเมินคุณธรรมและความโปร่งใส ในการดำเนินงานของหน่วยงานภาครัฐ (ผู้มีส่วนได้เสียภายใน) | ร้อยละผู้เข้าทดสอบ | เชิงปริมาณ - บุคลากรเข้าทดสอบ ร้อยละ ๙๐ เชิงคุณภาพ - บุคลากรมีความรู้ความเข้าใจในการประเมิน ร้อยละ ๙๐ เชิงประโยชน์ - หน่วยงานมีฐานข้อมูลการประเมินเพื่อใช้ในการบริหารงาน | ✓ | ✓ | ✓ |
| ๓ | จัดทำคู่มือผลประโยชน์ทับซ้อนและให้ความรู้เรื่องผลประโยชน์ทับซ้อนให้กับบุคลากร | จำนวนเล่ม | เชิงปริมาณ - จัดทำคู่มือผลประโยชน์ทับซ้อน จำนวน ๑ เล่ม เชิงคุณภาพ - คู่มือผลประโยชน์ทับซ้อน สมบูรณ์ ร้อยละ ๙๐ เชิงประโยชน์ - หน่วยงานมีคู่มือผลประโยชน์ทับซ้อนในการปฏิบัติราชการ | ✓ | ✓ | ✓ |
| ๔ | กิจกรรมยกย่องบุคคลต้นแบบด้านคุณธรรมจริยธรรม โครงการคนดีศรีหนองหงส์ (คนแต่งกายดีศรีหนองหงส์) | จำนวนคนได้รับใบประกาศเกียรติคุณยกย่องประจำปี | เชิงปริมาณ - จำนวนบุคลากรที่รับการยกย่องประจำปี เชิงคุณภาพ - บุคลากรที่ได้รับการยกย่องเป็นที่ยอมรับของพนักงานในสังกัด เชิงประโยชน์ - หน่วยงานมีบุคลากรที่เป็นแบบอย่างที่ดี | ✓ | ✓ | ✓ |
| การพัฒนาบุคลากรให้เป็นคนดี | | | | | | |
| กลยุทธ์ที่ ๒ ส่งเสริมให้บุคลากรมีคุณธรรมจริยธรรมในการปฏิบัติงาน | | | | | | |
| ๑ | จัดทำประกาศเจตจำนงต่อต้านการทุจริตของหน่วยงาน | ร้อยละความสำเร็จ | เชิงปริมาณ - จัดทำประกาศเจตจำนงต่อต้านการทุจริต เชิงคุณภาพ - บุคลากรมีความรู้ความเข้าใจการต่อต้านการทุจริตร้อยละ ๙๐ เชิงประโยชน์ | ✓ | ✓ | ✓ |

| | | | | | | |
|---|--|---|--|---|---|---|
| ๒ | โครงการเผยแพร่ให้ความรู้ข้อมูลด้านการจัดซื้อ-จัดจ้าง ผู้มีส่วนได้เสีย การสร้างจิตสำนึก ทางสื่อสังคมออนไลน์ (Facebook Line website ฯลฯ ขององค์กร) | ร้อยละการเข้าร่วมกิจกรรม | <ul style="list-style-type: none"> - หน่วยงานมีประกาศเจตจำนงต่อต้านการทุจริต เชิงปริมาณ - พนักงานเข้าร่วมกิจกรรมร้อยละ ๙๐ เชิงคุณภาพ - ผู้เข้าร่วมกิจกรรมมีความรู้ความเข้าใจ ร้อยละ ๘๐ เชิงประโยชน์ - หน่วยงานบริหารงานด้วยความโปร่งใสตรวจสอบได้ | ✓ | ✓ | ✓ |
| ๔ | การมีส่วนร่วมในกิจกรรมด้านศาสนาและวัฒนธรรมที่สำคัญของชาติ และการบำเพ็ญตนที่เป็นประโยชน์ | ร้อยละของบุคลากรเข้าร่วมกิจกรรม | <ul style="list-style-type: none"> เชิงปริมาณ - บุคลากรเข้าร่วมกิจกรรมสำคัญ ร้อยละ ๘๐ เชิงคุณภาพ - บุคลากร มีความพึงพอใจในกิจกรรม ร้อยละ ๘๐ เชิงประโยชน์ - บุคลากรได้ดำเนินกิจกรรมร่วมกัน | ✓ | ✓ | ✓ |
| ๕ | จัดส่งบุคลากรเข้ารับการอบรมด้านวินัยและรักษาวินัยในการทำงาน | ร้อยละของบุคลากรที่มีหน้าที่ด้านวินัยเข้ารับการอบรม | <ul style="list-style-type: none"> เชิงปริมาณ - บุคลากรเข้ารับการอบรม ร้อยละ ๖๐ เชิงคุณภาพ - บุคลากรผ่านกรอบรมมีความรู้ ร้อยละ ๘๐ เชิงประโยชน์ - หน่วยงานมีบุคลากรที่ดีในการปฏิบัติงาน | ✓ | ✓ | ✓ |
| การพัฒนาบุคลากรทุกระดับเป็นผู้นำการเปลี่ยนแปลง | | | | | | |
| กลยุทธ์ที่ ๑ พัฒนาบุคลากรทุกระดับ ให้ยอมรับการเปลี่ยนแปลงที่จะเกิดขึ้นในองค์กร ในอนาคต | | | | | | |
| ๑ | ส่งบุคลากรเข้ารับการอบรมในโครงการพัฒนาศักยภาพการบริหารงาน | ร้อยละผู้เข้ารับการอบรม | <ul style="list-style-type: none"> เชิงปริมาณ - บุคลากรได้รับการพัฒนาศักยภาพในการบริหารงาน ร้อยละ ๙๐ เชิงคุณภาพ - บุคลากรมีศักยภาพในการบริหารงาน ร้อยละ ๙๐ | ✓ | ✓ | ✓ |

| | | | | | | | | |
|--|---|--------------------------------------|---|---|---|---|---|---|
| | | | | เชิงประโยชน์ - หน่วยงานมีบุคลากรที่มีประสิทธิภาพในการบริหารงาน | | | | |
| การพัฒนาบุคลากรทุกระดับเป็นผู้นำการเปลี่ยนแปลง | | | | | | | | |
| กลยุทธ์ที่ ๒ ส่งเสริมและพัฒนาให้บุคลากรร่วมมือกับเครือข่าย หน่วยงานรัฐ เอกชน และภาพประชาชน | | | | | | | | |
| ๑ | โครงการเทศบาลเคลื่อนที่ บริการด้วยใจรับใช้ประชาชน | ร้อยละของส่วนราชการไปจัดกิจกรรม | เชิงปริมาณ - ส่วนราชการสังกัด ทต.หนองหงส์ ร่วมจัดกิจกรรม ร้อยละ ๙๐ เชิงคุณภาพ - กิจกรรมมีความเรียบร้อยและสมบูรณ์ ร้อยละ ๙๐ เชิงประโยชน์ - ประชาชนได้รับความสะดวกในการติดต่อราชการ | ✓ | ✓ | ✓ | ✓ | ✓ |
| ๒ | กิจกรรมการมีส่วนร่วมในการป้องกันการจัดซื้อจัดจ้างของหน่วยงานราชการ | จำนวนครั้งที่หน่วยงานเข้าร่วมกิจกรรม | เชิงปริมาณ - จำนวนครั้งที่หน่วยงานส่งบุคลากรเข้าร่วมกิจกรรมด้านการป้องกันการจัดซื้อจัดจ้าง เชิงคุณภาพ - บุคลากรที่มีจิตสำนึกในการต่อต้านการทุจริต เชิงประโยชน์ - หน่วยงานมีบุคลากรที่เป็นแบบอย่างที่ดี | ✓ | ✓ | ✓ | ✓ | ✓ |
| การสร้างวัฒนธรรมในองค์กรให้มีการแลกเปลี่ยนเรียนรู้และร่วมกันพัฒนา | | | | | | | | |
| กลยุทธ์ที่ ๑ ส่งเสริมให้บุคลากรยอมรับในผลงานของผู้อื่นและปรับปรุงแก้ไขในผลงานของตน | | | | | | | | |
| ๑ | จัดกิจกรรมการสร้างส่วนราชการเป็นองค์กรเรียนรู้ เช่น จัดทำคู่มือ การปฏิบัติราชการ แผ่นพับ คู่มือการทำงาน เผยแพร่ให้กับบุคลากรในสังกัด(การจัดการความรู้ใน | ร้อยละบุคลากรที่เผยแพร่ผลงานของตนเอง | เชิงปริมาณ - บุคลากรจัดทำคู่มือปฏิบัติราชการ ร้อยละ ๕๐ เชิงคุณภาพ - คู่มือผลการปฏิบัติราชการ สมบูรณ์ อ่านเข้าใจง่าย ร้อยละ ๙๐ | ✓ | ✓ | ✓ | ✓ | ✓ |

| | | | | | | | | | |
|--|--|---|-----------------------------|--|---|---|---|--|--|
| | องค์กร knowledge Management : KM) | กิจกรรมประชุมถ่ายทอดนโยบาย การบริหารงานระหว่าง ผู้บังคับบัญชากับเจ้าหน้าที่ ผู้ปฏิบัติงาน | จำนวนครั้ง การประชุมประจำปี | <p>เชิงประโยชน์</p> <ul style="list-style-type: none"> - หน่วยงานมีคู่มือในการปฏิบัติราชการ <p>เชิงปริมาณ</p> <ul style="list-style-type: none"> - มีการประชุมทุกเดือน (๑๒ เดือน) <p>เชิงคุณภาพ</p> <ul style="list-style-type: none"> - มีการถ่ายทอดงานและติดตามงานที่ปฏิบัติ <p>เชิงประโยชน์</p> <ul style="list-style-type: none"> - พนักงานมีความกระตือรือร้นในการปฏิบัติงาน | ✓ | ✓ | ✓ | | |
| การสร้างวัฒนธรรมในองค์กรให้มีการแลกเปลี่ยนเรียนรู้และร่วมกันพัฒนา | | | | | | | | | |
| กลยุทธ์ที่ ๒ ส่งเสริมกระบวนการจัดการเรียนรู้ร่วมกันภายในองค์กร เพื่อเป็นเครื่องมือในการพัฒนาศักยภาพและความสามารถในการปฏิบัติงาน | | | | | | | | | |
| ๑ | การพัฒนาองค์กร (knowledge Management : KM) การรายงานผลการฝึกอบรม และประชาสัมพันธ์ ผลการฝึกอบรมให้เพื่อนร่วมงานทราบ | ร้อยละของ ผู้รายงานผลการฝึกอบรม | ร้อยละของ | <p>เชิงปริมาณ</p> <ul style="list-style-type: none"> - บุคลากรกลับจากฝึกอบรมรายงานผล ร้อยละ ๙๐ <p>เชิงคุณภาพ</p> <ul style="list-style-type: none"> - การรายงานผลถูกต้อง เรียบร้อย สมบูรณ์ ร้อยละ ๙๐ <p>เชิงประโยชน์</p> <ul style="list-style-type: none"> - บุคลากรได้รับความรู้จากกรณีฝึกอบรมไปพัฒนาการทำงาน | ✓ | ✓ | ✓ | | |
| ๒ | ส่งเสริมกิจกรรมหรือการทำงาน เป็นทีม กิจกรรมจิตอาสา กิจกรรมบำเพ็ญตนต่อสาธารณะ ฯลฯ การจัดการความรู้ในองค์กร (knowledge Management : KM) การทำงานร่วมกัน การแลกเปลี่ยนเรียนรู้ร่วมกัน การถ่ายทอดความรู้ระหว่างเพื่อนร่วมงาน | ร้อยละ ความสำเร็จ | ร้อยละ | <p>เชิงปริมาณ</p> <ul style="list-style-type: none"> - บุคลากรเข้าร่วมโครงการการทำงานเป็นทีม ร้อยละ ๙๐ <p>เชิงคุณภาพ</p> <ul style="list-style-type: none"> - บุคลากรมีความพึงพอใจในกิจกรรม ร้อยละ ๙๐ <p>เชิงประโยชน์</p> <ul style="list-style-type: none"> - หน่วยงานมีทีมงานที่มีคุณภาพในการขับเคลื่อนงานขององค์กร | ✓ | ✓ | ✓ | | |

| | | | | | | | |
|---|---|--------------------------------------|---|---|---|---|--|
| ๓ | สำรวจความต้องการฝึกอบรม หรือ สภาพปัญหาความต้องการพัฒนา ของพนักงานเทศบาล | ร้อยละบุคลากร ตอบแบบสำรวจ | เชิงปริมาณ - บุคลากรตอบแบบสำรวจ ร้อยละ ๙๐ เชิงคุณภาพ - บุคลากรมีความเข้าใจในแบบสำรวจ ร้อยละ ๙๐ เชิงประโยชน์ - หน่วยงานรับรู้ปัญหาและความต้องการในเบื้องต้นของบุคลากร | - | - | ✓ | |
| ๔ | กิจกรรมส่งเสริมความปลอดภัย สภาพแวดล้อมในการทำงาน (Quality of work life) หรือ กิจกรรม ๕ ส. ในสำนักงาน | ร้อยละผู้เข้าร่วม กิจกรรม | เชิงปริมาณ - บุคลากรเข้าร่วมกิจกรรม ร้อยละ ๙๐ เชิงคุณภาพ - บุคลากรมีความพึงพอใจ ร้อยละ ๙๐ เชิงประโยชน์ - หน่วยงานมีความสะอาดเป็นระเบียบเรียบร้อย | ✓ | ✓ | ✓ | |
| ๕ | กิจกรรมสำรวจความพึงพอใจใน องค์กร | ร้อยละของ บุคลากรตอบ แบบสอบถาม | เชิงปริมาณ - บุคลากรตอบแบบสอบถาม ร้อยละ ๙๐ เชิงคุณภาพ - การดำเนินการตอบแบบสอบถาม เรียบร้อยสมบูรณ์ ร้อยละ ๙๐ เชิงประโยชน์ - หน่วยงานรับรู้ปัญหาพนักงานเพื่อใช้ในการพัฒนาในอนาคต | ✓ | ✓ | ✓ | |



โครงการ งาน กิจกรรม ที่ประมาณการ ค่าใช้จ่ายในการพัฒนาพนักงานเทศบาล

| คำนิยามที่สอดคล้องยุทธศาสตร์การพัฒนาท้องถิ่น | กลยุทธ์ | งบประมาณ | | | | | | | |
|--|---|-----------------|---------|---------|----------------------------|--------------------------|-------------|-------------------|-------------|
| | | สำนักปลัดเทศบาล | กองคลัง | กองช่าง | กองสาธารณสุขและสิ่งแวดล้อม | กองยุทธศาสตร์และงบประมาณ | กองการศึกษา | กองสวัสดิการสังคม | กองการประปา |
| การพัฒนาคุณภาพชีวิตบุคลากร | <p>กลยุทธ์ที่ ๑ พัฒนาบุคลากรให้สอดคล้องกับสมรรถนะที่จำเป็นในการทำงาน</p> <p>กลยุทธ์ที่ ๒ ส่งเสริมและสนับสนุนการพัฒนา บุคลากรเพื่อรองรับความก้าวหน้าในสายงาน</p> <p>กลยุทธ์ที่ ๓ ส่งเสริมและพัฒนาคุณภาพชีวิตบุคลากรทุกระดับ</p> <p>กลยุทธ์ที่ ๑ พัฒนาบุคลากรให้เป็นคนมีความรู้คู่ความดี</p> <p>กลยุทธ์ที่ ๒ ส่งเสริมให้บุคลากรมีคุณธรรมจริยธรรมในการปฏิบัติงาน</p> | ๑๐๐,๐๐๐ | ๗๐,๐๐๐ | ๒๐,๐๐๐ | ๒๐,๐๐๐ | ๓๐,๐๐๐ | ๕๐,๐๐๐ | ๓๐,๐๐๐ | ๓๐,๐๐๐ |
| การพัฒนาบุคลากรให้เป็นคนดี | | ๒๐,๐๐๐ | | | | | | | |

| | | | | | | | | | | |
|--|--|---------|--------|--------|--------|--------|--------|--------|--------|--------|
| การพัฒนาบุคลากรเป็นผู้นำการเปลี่ยนแปลง | <p>กลยุทธ์ที่ ๑ พัฒนาบุคลากรให้ยอมรับการเปลี่ยนแปลงที่จะเกิดขึ้นในอนาคต</p> <p>กลยุทธ์ที่ ๒ ส่งเสริมและพัฒนาให้บุคลากรร่วมมือกับเครือข่ายหน่วยงานรัฐ เอกชน และภาพประชาชน</p> | | | | | | | | | |
| <p>การสร้างวัฒนธรรมในองค์กรที่มุ่งการแลกเปลี่ยนเรียนรู้และร่วมกันพัฒนา</p> | <p>กลยุทธ์ที่ ๑ ส่งเสริมให้บุคลากรยอมรับในผลงานของคนอื่นและปรับปรุงแก้ไขในผลงานของตน</p> <p>กลยุทธ์ที่ ๒ ส่งเสริมกระบวนการจัดการเรียนรู้ร่วมกันในการปฏิบัติงานภายในองค์กร (KM)</p> | | | | | | | | | |
| รวมงบประมาณที่ใช้ในการพัฒนา | | ๑๒๐,๐๐๐ | ๗๐,๐๐๐ | ๒๐,๐๐๐ | ๒๐,๐๐๐ | ๓๐,๐๐๐ | ๓๐,๐๐๐ | ๓๐,๐๐๐ | ๓๐,๐๐๐ | ๓๐,๐๐๐ |

แผนการบริหารและพัฒนาทรัพยากรบุคคล ของเทศบาลตำบลหนองหงส์

| คำนิยามที่สอดคล้องยุทธศาสตร์การพัฒนาท้องถิ่น | กลยุทธ์ | โครงการ | งบประมาณ | | | หมายเหตุ |
|--|--|--|----------|---------|---------|----------|
| | | | ๒๕๖๗ | ๒๕๖๘ | ๒๕๖๙ | |
| การพัฒนาคุณภาพชีวิตบุคลากร | กลยุทธ์ที่ ๑ พัฒนาบุคลากรให้สอดคล้องกับสมรรถนะที่จำเป็นในการปฏิบัติงาน กลยุทธ์ที่ ๒ ส่งเสริมและสนับสนุนการพัฒนา บุคลากรเพื่อรองรับความก้าวหน้าในสายงาน กลยุทธ์ที่ ๓ ส่งเสริมและพัฒนาคุณภาพชีวิตบุคลากรทุกระดับ | โครงการส่งเสริมพัฒนาความรู้ระเบียบกฎหมาย | ๓๕๐,๐๐๐ | ๓๕๐,๐๐๐ | ๓๕๐,๐๐๐ | |
| การพัฒนาบุคลากรให้เป็นคนดี | กลยุทธ์ที่ ๑ พัฒนาบุคลากรให้เป็นคนมีความรู้ความดี กลยุทธ์ที่ ๒ ส่งเสริมให้บุคลากรมีคุณธรรมจริยธรรมในการปฏิบัติงาน | | | | | |
| การพัฒนาบุคลากรเป็นผู้นำการเปลี่ยนแปลง | กลยุทธ์ที่ ๑ พัฒนาบุคลากร ให้อยอมรับการการเปลี่ยนแปลงที่เกิดขึ้นในองค์กร ในอนาคต กลยุทธ์ที่ ๒ ส่งเสริมและพัฒนาให้บุคลากรร่วมมือกับเครือข่าย หน่วยงานรัฐ เอกชน และภาพประชาชน | โครงการอบรมคุณธรรมจริยธรรมสำหรับผู้บริหารสมาชิก และพนักงานเทศบาลตำบลหนองหงส์ | ๓๐,๐๐๐ | ๓๐,๐๐๐ | ๓๐,๐๐๐ | |
| การสร้างวัฒนธรรมในองค์กรให้มีการแลกเปลี่ยนเรียนรู้ และร่วมกันพัฒนา | กลยุทธ์ที่ ๑ ส่งเสริมให้บุคลากรยอมรับในผลงานของคนอื่น และปรับปรุงแก้ไขในผลงานของตน กลยุทธ์ที่ ๒ ส่งเสริมกระบวนการจัดการเรียนรู้ร่วมกันในการปฏิบัติงานภายในองค์กร (KM) | | | | | |
| รวมงบประมาณที่ใช้ในการพัฒนาบุคลากร | | | ๓๘๐,๐๐๐ | ๓๘๐,๐๐๐ | ๓๘๐,๐๐๐ | |

ส่วนที่ ๕ การติดตามประเมินผลการพัฒนาบุคลากร

๕.๑ ความรับผิดชอบ

๑. บุคลากรมีหน้าที่เรียนรู้และพัฒนาตนเองทั้งในด้านกรอบความคิดและทักษะให้สามารถทำงานตามบทบาทหน้าที่และระดับตำแหน่งของตนเอง

๒. ผู้บังคับบัญชาทุกระดับ มีหน้าที่สร้างสภาพแวดล้อมและระบบการทำงานที่เอื้อให้เกิดการเรียนรู้ให้ทรัพยากรที่จำเป็น รวมทั้ง ดูแลและให้คำแนะนำเกี่ยวกับการทำงาน และการเรียนรู้และพัฒนาแก่ผู้ใต้บังคับบัญชาอย่างเหมาะสม

๓. คณะกรรมการจัดทำแผนพัฒนาบุคลากรเทศบาล มีหน้าที่กำหนดทิศทางขององค์กรและทิศทางด้านบุคลากรให้มีความชัดเจน ร่วมกับผู้บริหารในการกำหนดทิศทางเชิงยุทธศาสตร์ด้านการบริหารและพัฒนาทรัพยากรบุคคลของเทศบาล รวมทั้งให้การสนับสนุนผู้บังคับบัญชาทุกระดับในการทำหน้าที่และรับผิดชอบการเรียนรู้และพัฒนาผู้ใต้บังคับบัญชา ดำเนินการจัดกระบวนการเรียนรู้ การพัฒนาบุคลากร เพื่อให้เกิดประโยชน์สูงสุด และสอดคล้องกับความต้องการของบุคลากร และส่วนราชการอย่างทั่วถึง เพื่อนำไปสู่การเป็นองค์กรแห่งการเรียนรู้ รวมถึงติดตามและประเมินผลแผนพัฒนาบุคลากรของเทศบาล กำหนดวิธีการติดตามประเมินผล ตลอดจนการดำเนินการอื่น ๆ แล้วเสนอผลการติดตามประเมินผลต่อนายกองค์กรปกครองส่วนท้องถิ่น ทราบ

ให้นายกเทศมนตรี แต่งตั้งคณะกรรมการจัดทำแผนพัฒนาบุคลากร ๓ ปี ประกอบด้วย

๑. นายกเทศมนตรี เป็นประธานกรรมการ

๒. ปลัดเทศบาล เป็นกรรมการ

๓. รองปลัด/หัวหน้าส่วนราชการทุกส่วนราชการ เป็นกรรมการ

๔. หัวหน้าส่วนราชการที่รับผิดชอบการบริหารงานบุคคล เป็นกรรมการและเลขานุการ

๕. ข้าราชการหรือพนักงานส่วนท้องถิ่นที่ได้รับมอบหมายไม่เกิน ๒ คน เป็นผู้ช่วยเลขานุการ

ทั้งนี้ การออกคำสั่งแต่งตั้งคณะกรรมการจัดทำแผนพัฒนาบุคลากร ๓ ปี ให้ระบุชื่อ - สกุล และตำแหน่ง หรือระบุเฉพาะตำแหน่งก็ได้ โดยนายกเทศมนตรีเป็นผู้ออกคำสั่ง

๕.๒ การติดตามและประเมินผล

๑. กำหนดให้ผู้เข้ารับการฝึกอบรมพัฒนาต้องทำรายงานผลการเข้าอบรมพัฒนา ภายใน ๗ วันทำการ นับแต่วันกลับจากการอบรมสัมมนา เพื่อเสนอต่อผู้บังคับบัญชาตามลำดับจนถึงนายกองค์กรปกครองส่วนท้องถิ่น

๒. ให้ผู้บังคับบัญชาทำหน้าที่ ติดตามผลการปฏิบัติงาน โดยพิจารณาเปรียบเทียบผลการปฏิบัติงานก่อนและหลังการพัฒนา ตามข้อ ๑

๓. นำข้อมูลการติดตามผลการปฏิบัติงานมาประกอบการกำหนดหลักสูตรอบรมให้เหมาะสมกับความต้องการของข้าราชการและพนักงานส่วนท้องถิ่นต่อไป

๔. ผู้บังคับบัญชานำผลการประเมินไปพิจารณาในการเลื่อนขั้นเงินเดือน เลื่อนระดับตามผลสัมฤทธิ์การปฏิบัติงาน

๕. ผลการตรวจประเมินประสิทธิภาพของเทศบาล (Local Performance Assessment : LPA) ตัวชี้วัด ร้อยละของบุคลากรในสังกัดเทศบาลที่ได้รับการพัฒนาประจำปี (เป้าหมายต้องได้ร้อยละ ๘๐)

๖. กำหนดให้บุคลากรทุกระดับ ทุกคน ต้องได้รับการพัฒนาอย่างน้อยปีละ ๑ ครั้ง
๗. กำหนดให้บุคลากรเรียนรู้ด้วยตนเองผ่านหลักสูตรการเรียนรู้ผ่านสื่ออิเล็กทรอนิกส์ (e-Learning) อย่างน้อย ๑ วิชาต่อปี
๘. ระดับความสำเร็จของแผนพัฒนาบุคลากรท้องถิ่น ๓ ปี (ระดับ ๕)

๕.๓ บทสรุป

การบริหารงานบุคคลตามแผนพัฒนาบุคลากรของเทศบาล สามารถปรับเปลี่ยน แก้ไข เพิ่มเติมให้เหมาะสมตามระเบียบกฎหมาย หรือตามประกาศคณะกรรมการข้าราชการหรือพนักงานส่วนท้องถิ่นจังหวัดบุรีรัมย์ ตลอดจนจรรยาบรรณและยุทธศาสตร์ต่าง ๆ ประกอบกับภารกิจตามกฎหมายและการถ่ายโอนอาจเป็นเหตุให้การพัฒนาบุคลากรบางตำแหน่งที่จำเป็นต้องได้รับการพัฒนามากกว่า และภารกิจบางประการที่ไม่มี ความจำเป็นอาจต้องทำการยุบหรือปรับโครงสร้างหน่วยงานใหม่ให้ครอบคลุมภารกิจต่าง ๆ ให้สอดคล้องกับนโยบายการถ่ายโอนภารกิจให้แก่เทศบาล และบุคลากรของเทศบาลต้องปรับตัวให้เหมาะสมกับสถานการณ์ที่มีการเปลี่ยนแปลงอยู่ตลอดเวลา

